

Povodí řeky Vlára v době římské Úvahy nad sídlištními nálezy z Vlachovic

The Vlára river basin in the Roman Period
Some considerations about Vlachovice settlement

Tomáš Chmela

Abstrakt

Studie pojednává o doposud zcela nové kapitole protohistorie východní Moravy. Tou je nově identifikované sídliště v povodí řeky Vlára na katastrálním území obce Vlachovice, v poloze zvané Kaštýl – Hrbáčkovo pole. Kolekce keramických artefaktů získaná povrchovou prospekci umožňuje datovat lokalitu do průběhu 2. století s případným vyzněním na počátku 3. století po Kr. Toto období je charakteristické mohutnou expanzí osídlení, která kulminuje v éře markomanských válek. Problematika vlachovického sídliště je ukotvena do regionálních souvislostí, přičemž bez povšimnutí nezůstává ani otázka nedalekého římského Laugaricia a historických událostí s ním spojených. Autor se věnuje také problematice potenciálních kontaktů, s nimiž úzce souvisí otázka možného využívání bělokarpatských průsmyků.

Abstract

The contribution deals with a definitely new aspect of the East Moravian Early History. The aim is to describe recently identified flat settlement dated to the Roman period. It is located in the cadastral municipality Vlachovice, in a location called Kaštýl – Hrbáčkovo pole. Collection of ceramic artifacts recovered surface prospection allows dating site in the course of the second century with the possible tone of the beginning of the 3rd century AD. This period is characterized by a massive settlement expansion, which culminates in the era of the Marcomanni wars. The topic is widely discussed in a regional context with a special interest in a question of the possible relations to nearby Roman Laugaricio and historical events associated with it. The author also deals with the issue of potential contacts. Dependently on it closely related issue is of the possible exploitation of the White Carpathian passes.

Klíčová slova: Valašsko – Vlára – Vlachovice – doba římská – sídliště – magnetometrie – Germáni, Kvádové – Laugaricio – markomanské války – kontakty

Key words: Valachia – Vlára river – Vlachovice – Roman Period – settlement – magnetometry – Germans – Quadi – Laugaritio – Markomannic Wars – contacts

Úvodní souvislosti

Bílých míst v poznání vývoje pravěkého i protohistorického osídlení povodí řeky Vlára (*obr. 6*) je celá řada. Jedním z nejméně poznaných je doba římská, o čemž svědčí dosavadní absence jakýchkoliv dokladů osídlení oblasti (srov. např. *Kohoutek 1982*, 25; *Langová 1995*, 128–129; *Chmela 2011*, 35). Klíčem k pochopení této situace je především znalost specifických regionálních souvislostí, dějin bádání i sídelně-geografických podmínek území severních výběžků Bílých Karpat. Řeka Vlára,

kteřá zásadní měrou formuje reliéf a krajinný ráz, zde představuje určité geologické unikum, neboť v průběhu terciérního a kvartérního vývoje zpětnou erozí svého horního toku prolomila hradbu hřebene Bílých Karpat a postupně odvedla značnou část dosavadního povodí Olšavy, které zaústíje slovenským územím do řeky Váh. Vytvořila se tak rozsáhlá enkláva vymezená od severu hřebenem Vizovických vrchů a od východu severními partiiemi Bílých Karpat. Tato fyzicko-geografická predispozice má přímou souvislost s vlastnostmi osídlení, které v minulosti výrazně inklinovalo

k východněji ležícímu Pováží (srov. např. *Pivovarová 1967*).

Povodí řeky Vlárky, etnograficky často označované jako jižní Valašsko, je z hlediska geologické a biologické diverzity krajinou velmi dynamickou. Celé území patří z geomorfologického hlediska do subprovincie Vnější Západní Karpaty, které právě v místech průlomu řeky Vlárky charakterizuje dvojice pásemných pohoří – Vizovická vrchovina a Bílé Karpaty. Obě geomorfologické podoblasti se v Pováží setkávají a dále rozpadají do menších lokálních celků oddělených zlomy (podrobněji např. *Demek 1987*, 64–65, 89–90). I přes tektonickou pestrost je celá oblast geologicky fádňá. Jak již bylo uvedeno, náleží flyšovému pásmu Vnějších Západních Karpat, které je tvořeno sedimentárními horninami, náchylnými k erozi i svahovým deformacím. Tento fakt přispívá k domněnce, že pouze část člověkem osídlených pravěkých lokalit je identifikovatelná běžnými archeologickými prospekčními metodami. Doposud je takových nalezišť ve srovnání s přílehlými regiony středního Pováží či středního Pomoraví podstatně méně (poslední pokus o soupis pravěkého a raně středověkého osídlení regionu viz *Kohoutek 1982*). Relativně sporadickou evidenci archeologického dědictví lze rovněž přičíst k nízké úrovni profesionální prospekce regionu, která velkou měrou vychází z práce dobrovolníků a amatérů (přehled-

ně např. *Kohoutek 1996*). Výše naznačené faktory (ne)viditelnosti a (ne)poznání pravěkého a protohistorického osídlení povodí Vlárky však nemohou zcela redukovat důležitou roli biologických a klimatických činitelů, které spolu s členitým reliéfem a nadmořskou výškou (maximum například vrchol Klášťov, 753 m n. m., minimum na českém území – Vlárský průsmyk, 280 m n. m.) znevýhodňovaly studovaný region vůči sousedním bonitním oblastem. Charakter přírodních podmínek dobře ilustrují například recentní klimatické poměry, kdy studovaný region spadá do různých stupňů mírně teplých oblastí, zatímco od západu i od východu jej ohraničují teplé oblasti v údolí řek Morava, resp. Olšava a Váh (srov. *Tólasz 2007*, 233). Obdobné relativní rozdíly bychom sledovali i v případě dalších přírodních činitelů (půdy, vegetace, srážky, průměrná délka sněhové pokrývky aj.).

Výše uvedené argumenty vedou ke konstatování, že povodí řeky Vlárky (zejména v horní polovině), nepatřilo mezi soustavně a hustě osídlované regiony. I přesto však odtud doklady lidské přítomnosti máme, a to již od staršího pravěku (k tomu nověji např. *Chmela 2011*, 31–33). Soustředíme však nyní krátce pozornost především na epochu mladšího pravěku, především dobu laténskou, která předznamenává další vývoj jižního Valašska na prahu doby římské. V tomto období



Obr. 1 Lokalita Vlachovice, Kaštýl – Hrbáčkovo pole na nedatovaném snímku z 1. poloviny 20. století. V popředí jsou dobře patrné reliktů tvrzště a za ním vpravo usedlost rodiny Hrbáčkovy s orbou obděláným polem. – *Fig. 1* Vlachovice, Kaštýl – Hrbáčkovo pole Site on undated photography from the first half of the 20th century. In the foreground are seen relics of a stronghold for him right Hrbáčeks homestead with a field after plowing.

dosahuje jižní Valašsko relativně vyšší hustoty zalidnění, která se projevuje v podobě četnějších sídlištních a ojedinělých nálezů. Ty lze rozčlenit buď do okruhu laténské materiální kultury známé z otevřených rovinných sídlišť (Slavičín, Divnice, Štítná nad Vláří-Popov), která vykazuje všechny podobnosti se západněji položenými regiony a pak také situace nověji ztotožněné s kulturou púchovskou (výšinné sídliště Brumov – Hrad, srov. *Kohoutek 1992*), která snad v regionu přetrvává až na práh doby římské. Tato zvláštní symbióza nemá v českém prostředí obdoby a vyžaduje rozhodně samostatný rozbor.

Situace v době římské představuje pro oblast povodí řeky Vlárý z hlediska úrovně dosavadních znalostí jisté novum a je předmětem dalších subkapitol studie.

Osídlení v poloze Vlachovice – Kaštýl

Vlachovice patří co do stavu poznání k nejlépe probádaným obcím východní Moravy. Toto konstatování neplatí jen pro archeologii, ale i pro další segmenty regionálně orientovaného studia (souhrnně viz *Chmela a kol. 2012*). Vrátime-li se zpět, uvědomíme si, že právě zde se nejspíše začaly psát dějiny archeologického výzkumu jižního Valašska, když v roce 1902 dvojice učitelů Jan Kučera a Jan Prager podnikli sondáž na žárovém pohřebišti kultury lužických popelnicových polí na svazích Ďulova kopce severně od intravilánu obce (*Kučera 1903*).

Lokalitou Ďulův kopec lze začít stručný přehled vývoje osídlení území obce. Z výzkumů již zmiňovaného rozsáhlého pohřebiště lužických popelnicových polí pochází také rozsáhlá kolekce štípané industrie mlado či pozdně paleolitického stáří. Přes sporadické doklady eneolitické přítomnosti člověka ve zdejších končinách se dostáváme k již uváděnému pohřebišti z mladší a pozdní doby bronzové v poloze Ďulův kopec. Ačkoliv jde o jednu z největších východomoravských žárových nekropolí, soudobé sídliště zatím neznáme. Nejblíže je tak paradoxně doloženo devět kilometrů severně hradiště na temeni nejvyšší hory Vizovických vrchů – Klášťov. Po vymizení lužického osídlení v regionu následuje absence dokladů osídlení, kterou přerývá pouze ojedinělý výskyt několika kusů laténských zlomků situlovitých nádob z území obce. Ty jsou předzvěstí sídlištních dokladů germánského osídlení z lokality Vlachovice – Kaštýl.

Jak již sám název napovídá, jde o polohu příznačnou díky mohutnému povrchovému reliktu středověkého hrádka (srov. *obr. 1, 3*). V terénu se projevuje přibližně čtvercovou destrukcí s oblymi



Obr. 2 Lokalita Vlachovice, Kaštýl na mapě 1. vojenského mapování (list č. 96 – Morava); pozoruhodná elevace vyběhající z opevnění jihozápadním směrem může být stylizovaným znázorněním polohy Hrbáčkovo pole (zdroj: <http://oldmaps.geolab.cz>). – *Fig. 2* Vlachovice, Kaštýl – Hrbáčkovo pole Site on the map of the 1st Military Mapping (Sheet No. 96 – Moravia); remarkable elevation extending from southwest fortification may be a stylized representation of the Hrbáčkovo pole Site (source: <http://oldmaps.geolab.cz>).

rohy o rozměrech 48 × 39 m a výšce vůči dnu zhruba čtyři metry. Jádro lokality obkružuje doposud dobře patrný příkop a z jižní a západní strany také val vysoký přibližně 1,5 m. Tento výrazný útvar jazykovitě vybíhá jižním směrem (*obr. 2*), přičemž je velmi pravděpodobné, že se jedná o relikt prvotní mírné vyvýšeniny, která byla stavbou středověkého opevněného sídla zcela rekonfigurována. Původní rozloha zkoumané lokality tak mohla být v pravěku podstatně vyšší. Strategický charakter polohy Vlachovice – Kaštýl pak umocňuje blízkost vodního toku, neboť východní část předpolí tvrziště vymezuje koryto řeky Vlárý. Od západu pak lokalitu ohraničuje drobná vodoteč označovaná jako Škrěkův potok, která se zde vlévá do již zmiňované Vlárý (srov. *obr. 2, 5*). Příčná vazba na vodoteče spolu s určitým převýšením, které dávalo ochranu před zvýšenou vodní hladinou, představují faktory, které zvýhodňovaly tuto polohu ve vztahu k potenciálnímu osídlení. Dle ojedinělých artefaktů ze sběrů tak mohla být lokalita využí-

vána již v neolitu (několik kusů neolitické štípané radiolaritové industrie), případně též ve starší a mladší době železné (několik kusů keramiky). Následovala etapa doby římské, o níž pojednávají následující řádky. Nejvýrazněji pak Kaštýl formovala lidská ruka v období vrcholného středověku až raného novověku (tvrziště). Uvedené informace čerpáme především z rozsáhlé kolekce povrchových sběrů pana Václava Krahuly z Vlachovic. Tento místní neprofesionální badatel se několik let soustavně věnuje terénní prospekci této lokality, a to zejména v prostoru zvaném Hrbáčkovo pole, kde dochází k soustavnému naorávání podpovrchových situací (v místě rozvolnění obvodového valu lokality). Jde o plochu o rozloze zhruba 120 × 20 m, protaženou přibližně v severojižním směru, která tvoří zemědělské zázemí usedlosti č. p. 138 (podrobněji viz *obr. 5*). Za zhruba pět let pravidelných archeologických sběrů bylo z těchto míst shromážděno na dva tisíce keramických zlomků, které významným způsobem mění datování počátků středověkého osídlení těchto míst. Ačkoliv nedokládají přímo výstavbu hrádku Kaštýl, je zcela zřejmé, že intenzivní lidské aktivity v těchto místech probíhaly již minimálně ve 13. století.

Kolekce artefaktů nashromážděná systematickými sběry v poloze Kaštýl – Hrbáčkovo pole čítá

nyní okolo dvou tisíc předmětů, v drtivé většině zlomků nádob datovaných do vrcholného středověku (zejména 14.–15. století) a novověku. Při podrobném studiu této rozsáhlé kolekce byly rovněž vyčleněny fragmenty keramiky, které se svou modelací, ale především výzdobou, hlásí do doby římské. Jde o celkem o 19 zlomků, z nichž 14 vykazovalo znaky, které umožňují přesnější chronologické zařazení (viz *obr. 4*).

Obrátme se však nejprve k technologickým vlastnostem daného keramického souboru. V drtivé většině jde o zlomky hrubších v ruce formovaných nádob, hrnců a zásobnic, čemuž odpovídá rovněž zvolený materiál. Také celkové provedení podtrhuje ryze užitkový význam těchto keramických nádob. Použitá základní hmota odpovídá v místě dostupným aluviálním sedimentům s obsahem různě velkých zrn křemene a dalších příměsí, které sloužily především jako ostřivo. Klasifikací základní hmoty dospějeme k závěru, že jde o materiály středně až hrubě zrnité, v několika případech obsahující také keramoklasty, tedy sekundárně využitou keramickou drť přimísenou do základní hmoty. Tato skutečnost napovídá, že místní hrnčířství vykazovalo určitou tradici a recyklaci ve výrobě. Co se týká způsobu formování nádob, opět šlo o jednoduché technologické



Obr. 3 Lokalita Vlachovice, Kaštýl v podání malíře a grafika Ilji Hartingera. – *Fig. 3* Vlachovice, Kaštýl – Hrbáčkovo pole Site depicted by painter and graphic artist Ilja Hartinger.

postupy, které mají kořeny hluboko v pravěku, tedy modelace slepováním hliněných válečků a další, blíže neurčité postupy. Z tohoto schématu se vymyká pouze jediný zlomek, který vykazuje znak určité technologické vyspělosti. Hrubě zformovaná hrncovitá nádoba totiž byla finálně obtáčena na podložce či jednoduchém kruhu. Co se týká atmosféry výpalu, opět se soubor nevyvíjí spíše pravěké výrobní tradici. Zastoupeny jsou jak oxidačně, tak i redukčně vypálené kusy, přičemž některé hrubší tvary vykazují zevnitř znaky přítomnosti redukční atmosféry a zvnějšku oxidační charakter.

Rozborem technologických vlastností souboru nelze přirozeně získat přesnější chronologickou výpověď. Tu nám podává především analýza prvků výzdoby povrchu nádob. V případě souboru z lokality Vlachovice – Kaštýl máme zastoupeny šest základních typů použitého ornamentu: *neh-tové vrypy*, *elipsovité kolkování*, *hřebenová výzdoba v pásech a obloučcích*, *křížené či jednotlivé rýhování a přesekávání okraje*. Není vyloučeno, že tyto prvky úpravy povrchu mohly být uplatněny i v rámci jedné nádoby, nicméně vysoká fragmentárnost souboru nám dává informaci jen o jednotlivostech.

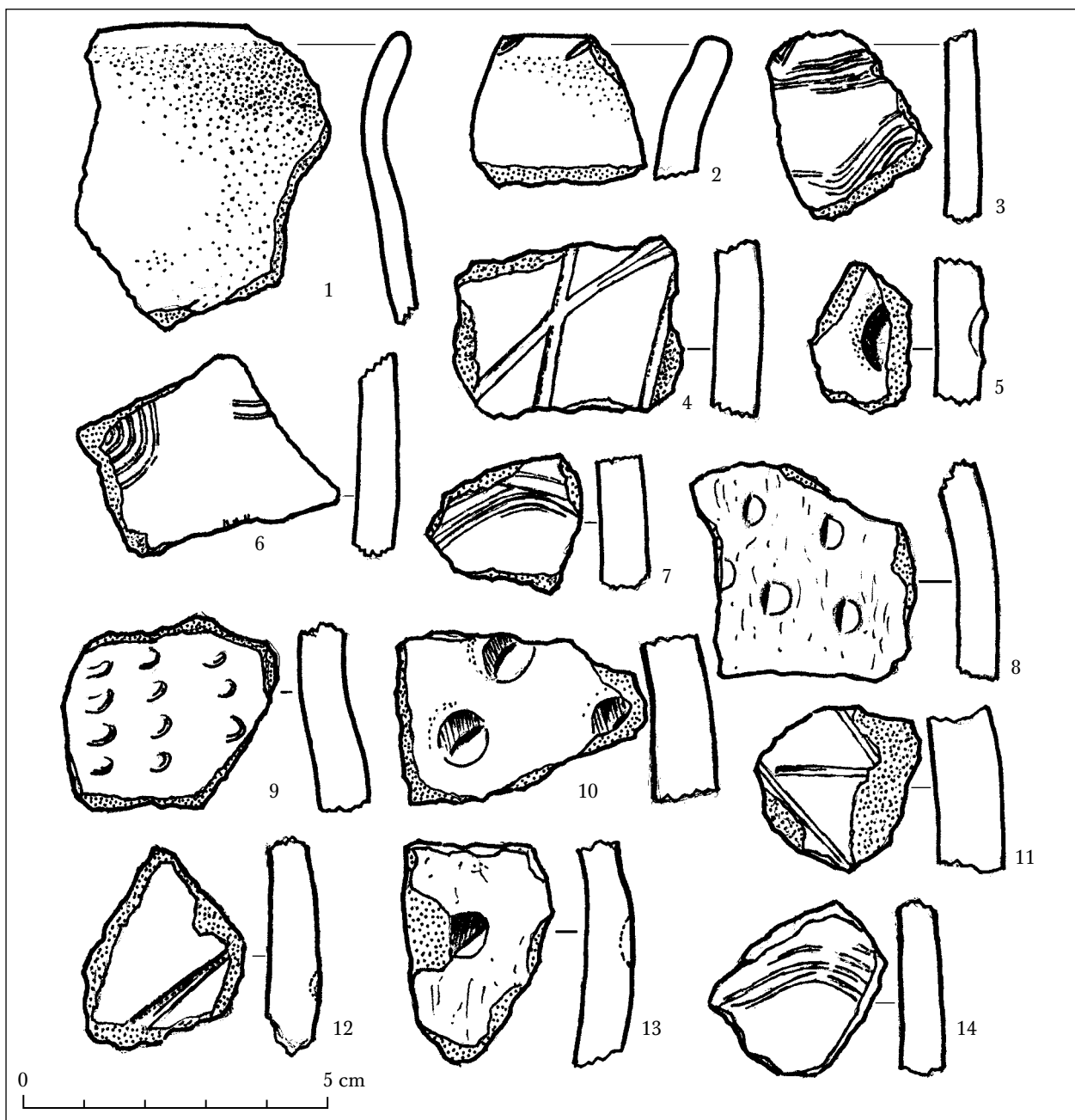
Při rozboru jednotlivých typů výzdoby lze čerpat jak z analogií ze západněji položených oblastí, tak i z přilehlého slovenského Pováží (lokalita se nachází prakticky uprostřed pomyslného trojúhelníku daného koncentracemi osídlení doby římské na Uherskobrodsku, v okolí Púchova a Trenčína), kde registrujeme celou řadu germánských sídlišť.

Nejčastěji se ve Vlachovicích vyskytuje úprava povrchu nádob drsněním v kombinaci s nehtovými vrypy (*obr. 4: 5, 8, 10, 12*). Ty jsou v lépe rozeznatelných případech formovány buď do linií, pásů či skupin (*obr. 4: 8, 10*), což patří mezi charakteristické výzdobné znaky germánské keramiky 2. a 3. století po Kr. Ačkoliv malé fragmenty přímo neprozrazují typ nádoby, ze kterých pocházejí, s ohledem na sílu stěn a provedení povrchu se nejspíše jedná o hrubší hrnce či zásobnice. Řadu analogií bychom našli například v Pomoraví na germánském sídlišti v Ostrožské Nové Vsi (*Galuška 1988*, tab. VI: 3, 8, 10, 11, 13) nebo z o něco blíže situované slovenské lokality Beluša (*Pieta 1974*, *obr. 8: 13*). Obě jmenované lokality se hlásí do průběhu 2., resp. počátku 3. století po Kr. Do trojice svislých linií na podhrdlí je uspořádán ornament tvořený elipsovými kolky (*obr. 4: 9*) z jediné vlachovické nádoby, která je obtáčena. Výskyt kvalitněji vyráběných nádob s předpokladem znalosti hrnčířského kruhu či otočné podložky není na sídlištech 2. a 3. století nijak neobvyklý a také bližší analogie k danému typu výzdoby lze spatřovat především v průběhu 2. století (srov.

např. *Droberjar 1997*, Abb. 17: 165, Taf. 55: 5 ad.). Výrazným výzdobným motivem germánské keramiky z Vlachovic je aplikace hřebenového ornamentu. Jde o nejrůznější typy vlnic (*obr. 4: 3, 7, 14*) a také o hřebenování vyryté obloučky. První jmenovaný výzdobný element se vyskytuje opět průběžně ve 2. století po Kr., přičemž není bohužel v tak drobných fragmentech možné stanovit přesnější datování. Také výzdoba rytými hřebenovými půlobloučky (*obr. 4: 6*) se vyskytuje v keramickém materiálu 2. stol. po Kr. (srov. *Droberjar 1997*, 66–67; *Pieta 1974*, *obr. 7: 3*). Častým elementem povrchové úpravy nádob v době římské jsou též linie ryté jednorotým nástrojem. Z Vlachovic máme tento způsob doložen jednak v podobě jednotlivé (?) hluboké rýhy (*obr. 4: 11*), ale i jako složitější, snad šachovnicový ornament (*obr. 4: 4*), datovatelný především do 2. stol. po Kr. (*Droberjar 1997*, 67), který známe i z dalších soudobých lokalit v bělokarpatské oblasti (*Peškař 1974*, 53). Specifickým typem výzdoby složeným z jednoduchých rytých linií je cikcakový ornament, doložený snad z Vlachovic v podobě jednoho zlomku (*obr. 4: 13*). Jeho výskyt není tak masový a potvrzuje výše naznačené datování souboru keramiky do průběhu či pokročilého 2. stol. po Kr. (srov. *Droberjar 1997*, 66–67, Taf. 24: 8, 29: 16 ad.).

Svědectví o datování germánského osídlení ve Vlachovicích poskytují i zlomky okrajů nádob. Do kategorie esovitě profilovaných hrnců patří redukčně pálený fragment s obsahem slídy v základní hmotě (*obr. 4: 1*). Uvádí se, že jde vůbec o nejhojnější keramický tvar 2. a 3. stol. po Kr. (*Pernička 1966*, 140). Posledním charakteristickým znakem vlachovického souboru je přesekávání okraje hrubší nádoby, reprezentované drobným zlomkem na *obr. 4: 2*, které se hlásí do 2. poloviny 2. stol. po Kr. (srov. *Galuška 1988*, 62, tab. VI: 1, 2, 4).

Výčet keramických zlomků tímto přehledem končí. Z vlachovické lokality Kaštýl (Hrbáčkov pole) bohužel doposud neznáme jiné, například kovové, chronologicky citlivější artefakty, které by nám umožnily přesněji časově zařadit zdejší osídlení. I přesto lze obecně konstatovat, že zdejší sídliště existovalo někdy v průběhu 2., příp. na počátku 3. století po Kr., tedy v období značného rozmachu germánského osídlení v prostoru moravsko-slovenského pomezí a v éře středoevropské germánské sídelní expanze do mnoha podhorských regionů (k tomu např. *Beljak 2006*; ale i např. *Parczewski – Pelisiak – Szczepanek 2012*, 25–27). Ve srovnání s dosavadní úrovní znalostí jde v případě Vlachovic o vůbec nejvýchodněji položené germánské sídliště v našich zemích (srov. *Droberjar 1997*, Abb. 1), patřící do okruhu lokalit situovaných nedaleko hřebenových partií



Obr. 4 Výběr keramiky z Vlachovic, lokalita Kaštýl – Hrbáčkovo pole. Uložení: Muzeum jihovýchodní Moravy ve Zlíně. –
Fig. 4 Vlachovice, Kaštýl – Hrbáčkovo pole Site: selected ceramic fragments; deposition: Muzeum jihovýchodní Moravy, Zlín.

Bílých Karpat (podobně např. nověji zkoumaná Hrubá Vrbka, srov. *Vachůtová – Žeman 2010*).

Výsledky geofyzikální prospekce

Lokalita Vlachovice – Kaštýl (Hrbáčkovo pole) je doposud známa výhradně z povrchových sběrů prováděných v souvislosti se zemědělským využitím místa. Jelikož zde zatím neproběhl žádný

podpovrchový terénní archeologický výzkum, byla daná lokalita podrobena magnetometrické prospekci pod vedením Petra Míla z ÚAM FF MU v Brně. Ačkoliv byl primárním cílem průzkum blízkého reliktu feudálního sídla (podrobněji *Chmela a kol. 2012*), měření zahrnuje v sobě také téměř celý prostor zkoumaný povrchovými sběry (Hrbáčkovo pole) s výskytem germánské keramiky. Celkem byla zkoumána plocha o rozloze 6090 m². Z větších struktur v těchto místech



Obr. 5 Plán lokality Vlachovice – Kaštýl s vyznačením plochy Hrbáčkova pole. Jako podklad je použit letecký snímek s vyznačením výsledků magnetometrického měření. – Fig. 5 Vlachovice, Kaštýl general plan with a specification of the Hrbáčkovo pole Site location (white line). As the base is used aerial photograph and the plan with some results of magnetometric measurements.

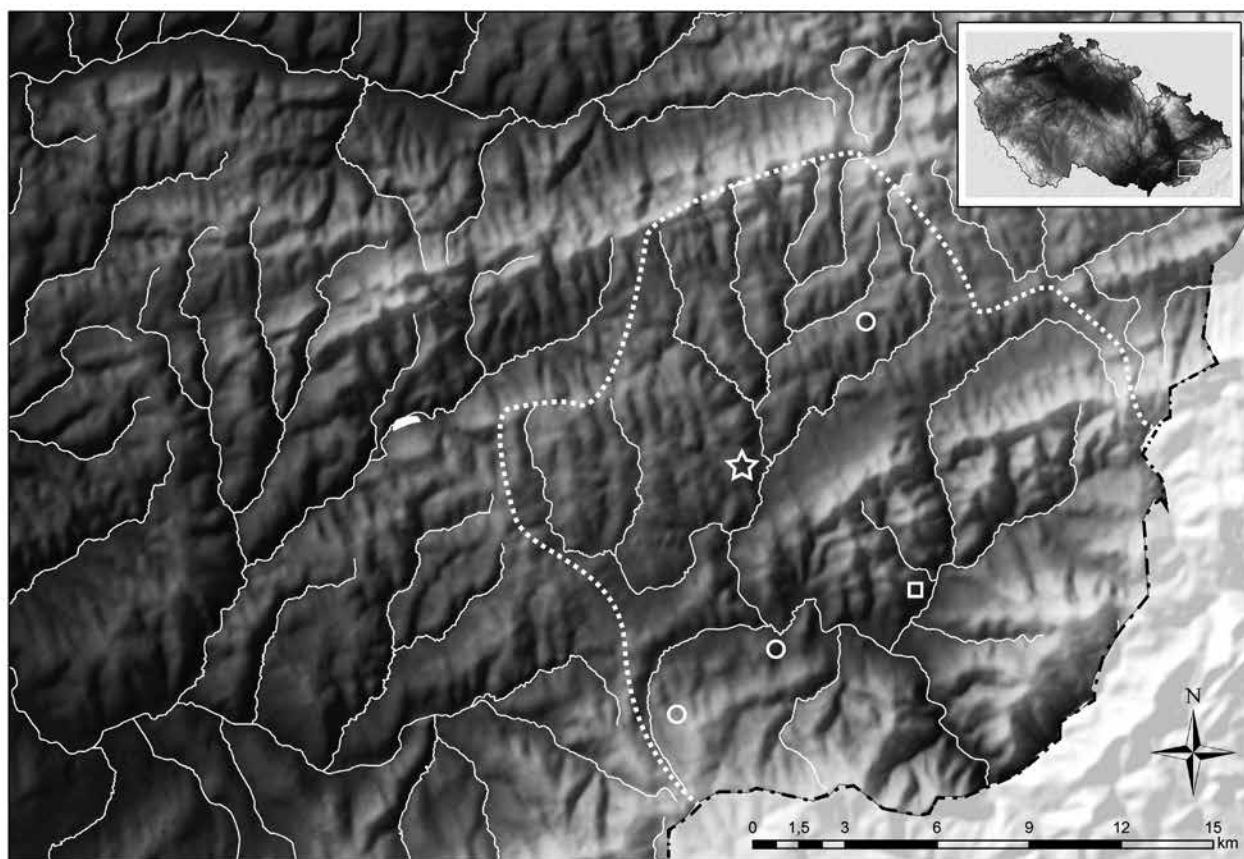
byl zachycen zejména větší podpovrchový objekt o průměru zhruba 2,5 metru lokalizovaný východně od příkopu tvrze. Po celé ploše je však rozptýlena i řada menších zahloubených objektů – jam. Doklady případných obytných staveb nebo výrobních objektů prospekci zachyceny nebyly (srov. obr. 5).

Je velmi pravděpodobné, že původní rozsah vlachovické lokality mohl být daleko vyšší. Ze strany západní totiž terénní elevaci narušilo vrcholně středověké tvrziště s hlubokým příkopem (srov. obr. 3). Severní část lokality je zase kryta recentní zástavbou.

Regionální sídelní kontext

Jak již bylo naznačeno v úvodu studie, dosavadní přehledy vývoje osídlení jižního Valašska nevidují prakticky žádné doklady lidské přítomnosti v této oblasti v několika prvních staletích našeho letopočtu. Osídlení východomoravské enklávy

púchovské kultury zde nejspíše vyprchalo někdy na prahu doby římské (k púchovským lokalitám viz Chmela 2011, 36; Kohoutek 1992; k chronologii pak Čížmář 1993, příp. Beljak 2006) a další hmatatelné stopy sídelních aktivit jsou více než sporé. Toto tvrzení může být do jisté míry limitováno stavem poznání a je rovněž bezesporu dáno rozsahem doposud studovaných (prakticky výhradně muzejních) sbírek. Několik pozoruhodných informací nad rámec uvádí J. Mana (1956), vycházející z informací amatérů shromážděných okolo tehdejšího valaškoklobouckého muzea. Ten z námi studované oblasti eviduje několik ojedinělých nálezů římských mincí. Patří sem údajná dvojice mincí císaře Marka Aurelia (161–180 po Kr.) nalezená někde mezi Tichovem a Smolinou a dále stříbrná ražba z období vlády císaře Hadriána (117–138 po Kr.) nalezená snad spolu s dalšími dvěma mincemi na Kochavci (Mana 1956, 44). Další kolekce snad pěti římských mincí pochází ze Štítné nad Vlárí (srov. Kolbinger – Langová 2011, 297), tedy opět z blízkého předpolí Vlárského průsmyku.

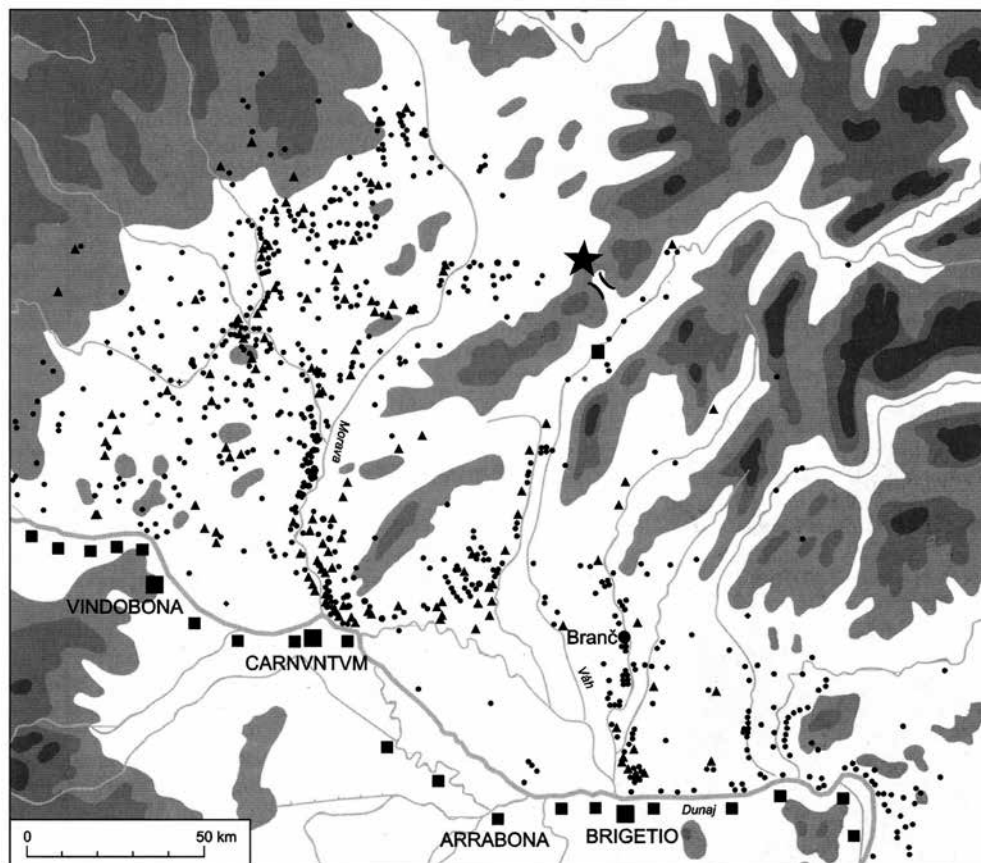


Obr. 6 Povodí řeky Vlára na moravské straně Bílých Karpat (vyznačeno tečkami) v době římské. ☆ – sídliště ve Vlachovicích; ○ – místa údajných nálezů římských mincí; □ – údajné germánské sídliště v Brumově. – Fig. 6 The River Vlára Basin on the moravian part of the White Carpathians (marked by pointed line) in the Roman period. ☆ – Vlachovice settlement; ○ – places of the unverified finds of Roman coins; □ – unverified Germanic settlement in Brumov.

Bez přesnější specifikace se dále uvádí zmínka (*Mana 1956*, pozn. 12) o nálezích sídlištní keramiky z Brumova, kterou však již nyní nelze ověřit (srov. obr. 6).

Minimálně zprávy o výskytu římských mincí však mohou mít alespoň zčásti reálný základ. Uvažujeme-li nad jejich datováním, zjistíme, že i ony náleží (pokud vůbec víme) do průběhu 2. stol. po Kr., tedy do doby, kdy existovalo germánské sídliště ve Vlachovicích. Druhé století po Kr. je vůbec érou rozmachu germánského osídlení moravsko-slovenské oblasti (srov. např. *Varsik 2008*, 38–39), které vyvrcholilo římskými vojenskými operacemi, které známe pod pojmem markomanské války. Vlachovice jsou tak dle nynějšího stavu znalostí nejvýchodnějším germánským sídlištěm v našich zemích a určitým ostrůvkem osídlení doby římské v povodí Vlára. Charakteristická keramika, která nachází analogie jak v západněji a jižněji položených oblastech Pomoraví a Poolšaví, tak i ve východně ležícím prostoru slovenské řeky Váh, však napovídá, že se zdaleka nejednalo o sídlo

izolované, bez vazeb ke svému nejbližšímu okolí. Soudobá ohniska osídlení ležela jak jihozápadním, tak také jihovýchodním a východním směrem. K nim musíme jednoznačně přičíst zejména Poolšaví s rozsáhlými sídelními aglomeracemi v okolí Uherského Brodu (srov. např. *Pernička 1981*; souhrnně pro starší dobu římskou *Droberjar 1997*, 164–177), které působí dojmem koncentrovaných sídelních center táhnoucích se v délkách několika kilometrů podél levostranných přítoků Olšavy. Zhruba ve stejné vzdálenosti (cca 25 km východně) však leží také četné lokality za hradbou Bílých Karpat, na středním a severním Pováží (podrobný výčet lokalit uvádí *K. Pieta 1974*, s využitím starší studie *A. Petrovského-Šichmana 1965*) spadající rovněž velkou měrou do období rozmachu osídlení ve 2. stol. po Kr. s přesahem do století následujícího. Svoji velikostí však, za současného stavu vědomostí, patrně zdaleka nedosahují takové rozlohy, jako je tomu v Poolšaví a pravděpodobně ani hustota osídlení obou regionů není srovnatelná. Sídliště ve Vlachovicích,



Obr. 7 Širší sídelní kontext sídliště ve Vlachovicích (označeno hvězdičkou) situovaného v předpolí Vlárského průsmyku, nedaleko historického Laugaricia (označeno čtverečkem). Další znaky: ● – sídliště, ▲ – pohřebiště, ■ – římské pevnosti v oblasti limitu (upraveno dle Kolník – Varsík – Vladár 2007). – Fig. 7 Wider settlement context of the Vlachovice Site (market by star point), situated in the Vlára Pass foreground, not far from the historical Laugaritio (marked by square). Another points: ● – settlement, ▲ – cemetery, ■ – Roman forts in the Limes Romanus area (modified after Kolník – Varsík – Vladár 2007).

potažmo oblast povodí Vlárky tak spíše odpovídá situaci, kterou registrujeme severně od trenčínské kotliny (srov. obr. 7).

Vlachovické sídliště lze považovat za vůbec první bezpečný doklad osídlení povodí Vlárky v době římské. S existencí určitého sídelního celku úzce souvisí také otázka charakteru vnějších vztahů a podoby komunikační sítě. Ta je v prostoru Bílých Karpat tradičně spojována s otázkou vazeb na průsmyky (Wielowiejski 1966), které několikanásobně rozčleňují toto pohoří v západovýchodním směru. Právě Vlárský průsmyk, tedy průlom stejnojmenné řeky pohořím směrem do údolí Váhu, bývá tradičně označován za komunikační tepnu zpřístupňující a usnadňující orientaci v regionu směrem na východ (srov. situaci v období lužické kultury – Pivovarová 1967; Nekvasil 1982), což platí rovněž pro dobu římskou (srov. Červinka 1895, 109–110). Mají-li být komunikační vazby vlachovického sídliště pro dobu římskou ztotožněny

s takto významným reliéfním útvarem, jsou úvahy nad rolí Vlárského průsmyku namístě. Jedná se totiž o orientačně výrazný krajinný prvek, od pramene Vlárky vzdálený asi dvacet kilometrů. Je samozřejmě diskutabilní, a do jisté míry nezodpověditelné, zda kontakty v období existence vlachovického sídliště v době římské probíhaly směrem do Pováží přímo Vlárským průsmykem nebo jinudy horským terénem (k této variantě se obsáhleji vyjadřuje zejména na příkladu osídlení púchovské kultury A. Petrovský-Šichman 1965), nicméně samotná existence vzájemných kontaktů oběma směry je zřejmá.

Chronologicko-historický rámec

Výpovědní možnosti sídlištní keramiky zpravidla nenaplnují očekávání, která na ni klademe, chceme-li rekonstruovat historický vývoj širšího

regionu. Tyto nároky přirozeně vznikají, neboť doba římská je pro moravsko-slovenský region érou prvních konkrétnějších písemných zmínek, které se jej v některých případech přímo dotýkají. Do vzdálenosti jednodenního pěšího pochodu od námi identifikovaného germánského sídliště se s velkou mírou jistoty odehrávaly události související se snahou římského impéria rozšířit rozsah provinciální správy daleko na sever do týlu barbarika (markomanské války), což dokládá především proslulý nápis na trenčínské hradní skále, datovaný do roku 179. Ten svědčí o vítězné vojenské operaci II. legie pomocné císaře Marka Aurelia za markomanských válek kdesi hluboko v území obývaném Kvády. Vojsko v počtu 855 mužů tehdy v okolí dnešního Trenčína (Laugaricio) pod vedením legáta Marka Valeriana Maxima vybudovalo tábor, kde přečkalo zimu do roku 180. Tento střípek z vleklých markomanských válek má jistě celou řadu souvislostí, o nichž nyní můžeme jen spekulovat. Jak dříve upozornil B. Novotný (1995, 32), mohlo být taktické umístění tábora II. legie právě do prostoru dnešního Trenčína snahou o blokaci přístupových koridorů Vlárským (a příp. Starohrozenkovským) průsmykem z prostoru Moravy, neboť právě tudy mohly proudit posily germánských operací z hustě osídlených oblastí za hřebenem Bílých Karpat (Poolšavi). Snaha o propojení těchto úvah se situací zachycenou v povodí řeky Vlára v době římské však naráží na zásadní limity dané povahou archeologických pramenů. Vývojová dynamika germánské keramiky doby římské nebyla taková, aby v důsledku umožňovala přesnější datování archeologických situací. Souvislost osídlení z doby římské ve Vlachovicích s historickými událostmi spjatými s oblastí trenčínské brány tak zůstává čistě hypotetickou výkladovou linií.

Závěr

Oblast povodí řeky Vlára, často označovaná také jako jižní Valašsko, byla doposud pro dobu římskou archeologicky nepopsanou kapitolou (srov. Langová 1995, Droberjar 1997). Povrchovou prospekci v lokalitě Vlachovice – Kaštýl (Hrbáčkovo pole) se podařilo krom jiného identifikovat doklady sídlištních aktivit z doby římské, které jsou vůbec nejvýhodnějším a do jisté míry izolovaným ostrůvkem germánského (kvádského) osídlení českých zemí. Existence vlachovického sídliště spadá na základě analýzy zlomkovitého keramického materiálu do průběhu 2. století, s případným vyzníváním ve století následujícím. Tato éra je dobou největšího rozmachu germán-

ské přítomnosti v moravsko-slovenském prostoru, což dokládá například vývoj osídlení v nedalekém Poolšavi (srov. např. Hrubý – Pavelčík 1992, 150–151; Pavelčík 1972, 38).

Do jisté míry exponované umístění vlachovického sídliště mimo doposud registrované sídelní oblasti západokarpatské doby římské (Poolšavi, střední a severní Pováží) otevírá otázku potenciálních vztahů a kontaktů. Ty jsou v případě povodí řeky Vlára tradičně předpokládány v západovýchodním směru zejména pro éru mladší a pozdní doby bronzové, avšak obdobně lze uvažovat i v případě prvních dvou staletí nového letopočtu.

Možné souvislosti existence vlachovického sídliště s událostmi závěru markomanských válek, které se odehrávaly v oblasti nedalekého Trenčína (Laugaricio), jsou za dosavadního stavu výzkumu předmětem oprávněné diskuse.

Summary

Vlachovice Site is the first evidence of settlement in the Roman Period in the Vlára river Basin and the most eastern Germanic locality in the Czech lands. It was the period of the dense Germanic settlement in Moravia and adjacent regions of Slovakia in the second and early 3rd century. It is traditionally associated with the existence of historical Quadi. The settlement itself is situated on a slight elevation, just a few meters from the Vlára river and by the few collection of ceramic artifacts documented. The study presents a summary of the other rare finds from the Roman Period, from the Moravian part of the Vlára river basin. This suggests that the presence of Germans in this enclave could be more frequent. Evidence Germanic settlement in the Vlára river basin closely linked with the nearby Váh river valley, which became a temporary refuge for Roman II. legion Auxiliary Emperor Marcus Aurelius. Direct connection with the events at the end of the Marcomanni wars, however, the available material can not exactly prove. Nevertheless, it is obvious that the area north of the White Carpathians was also in the Roman Period point of contact between settled places in the valley of Váh and Vlára river basin too.

Poznámka

Tato studie vznikla v rámci Programu rozvoje vědních oblastí na Univerzitě Karlově č. P12 Historie v Interdisciplinární perspektivě, podprogram Společnost, kultura a komunikace v českých dějinách.

Literatura

- Beljak, J. 2006: Púchovská kultura a Germáni na Pohroní v staršej době rímskej. In: E. Droberjar – M. Lutovský (eds.): Archeologie barbarů 2005. Sborník příspěvků z I. protohistorické konference „Pozdně keltské, germánské a časně slovanské osídlení“. Praha, 257–272.
- Červinka, I. L. 1895: O římských cestách obchodních na Moravě. Časopis Matice moravské 19, 29–39, 105–117, 201–217.

- Čižmář, M. 1993: Zur Chronologie der Púchover Kultur in Mähren. Památky archeologické 841, 86–96.
- Čižmář, M. – Stuchlík, S. 1969: Nová laténská sídliště v Polvláři. SPFFBU E 14, 278–282.
- Demek, J. ed. 1987: Hory a nížiny. Zeměpisný lexikon ČSR. Praha.
- Droberjar, E. 1997: Studien zu den germanischen Siedlungen der älteren römischen Kaiserzeit in Mähren. Fontes Archaeologici Pragenses 21.
- Galuska, L. 1988: Sídlíště z doby laténské a římské u Ostrožské Nové Vsi, okres Uherské Hradiště. Časopis Moravského muzea 73, 43–69.
- Hrubý, V. – Pavelčík, J. 1992: Nejstarší dějiny středního Pomoraví. In: V. Nekuda (red.): Uherskohradištsko. Vlastivěda moravská. Brno, 105–196.
- Chmela, T. 2011: Újezd v archeologii jižního Valašska. In: Z. Fišer (red.): Obec Újezd. 750 let dějin. Brno, 29–42.
- Chmela, T. a kol. 2012: Vlachovice. Průsečíky kulturního dědictví obce. Vlachovice.
- Kohoutek, J. 1982: Příspěvek k pravěkému osídlení jižního Valašska. Zprávy Oblastního muzea v Gottwaldově 1–2, 22–31.
- Kohoutek, J. 1992: Nová pravěká sídliště na východní Moravě. Pravěk NŘ 2, 261–273.
- Kohoutek, J. 1996: Počátky a rozvoj regionálního bádání na Zlínsku. Archeologické rozhledy 48, 559–564.
- Kolbinger, D. – Langová, J. 2011: Neprofesionální archeologové působící v bývalém zlínském okrese v letech 1945–2010. Archeologie Moravy a Slezska 11, 287–308.
- Kolník, T. – Varsík, V. – Vladár, J. 2007: Branč. Germánska osada z 2. až 4. století. Archaeologica Slovaca Monographiae Catalogi 9.
- Kučera, J. 1903: Zárové hroby u Vlachovic. Pravěk I, 18–21.
- Langová, J. 1995: Pravěké osídlení Zlínska. In: V. Nekuda a kol.: Zlínsko. Vlastivěda moravská. Brno, 91–130.
- Mana, J. 1956: Z dávných dob Valaškokloboucka. In: Jubilejní čítanka o Valaškokloboucku. Zprávy Okresního muzea ve Valašských Kloboukách 1956, 34–54.
- Nekvasil, J. 1982: Bemerkungen zu den Burgwällen der Lausitzer Kultur in Mähren. In: B. Chropovský – J. Herrmann (Hrsg.): Beiträge zum bronzezeitlichen Burgenbau in Mitteleuropa. Berlin–Nitra, 311–330.
- Nešporová, T. 1993: Najstaršie osídlenie Trenčína. In: M. Šišmiš (zost.): Trenčín. Vlastivedná monografia 1. Trenčín, 33–46.
- Novotný, B. 1995: Slovom a mečom. Slovensko v rímskej dobe. Bratislava.
- Parczewski, M. – Pelisiak, A. – Szczepanek, K. 2012: Najdawniejsza przeszłość polskich Bieszczadów. Materiały i Sprawozdania Rzeszowskiego Ośrodka Archeologicznego 33, 9–42.
- Pavelčík, J. 1972: Město v pravěku. In: M. Zemek (red.): Uherský Brod. Minulost i současnost slováckého města. Brno, 19–40.
- Pernička, R. M. 1966: Die Keramik der älteren römischen Kaiserzeit in Mähren. Brno.
- Pernička, R. M. 1981: Výzkum archeologické lokality mezi Hlukem a Dolním Němčím v letech 1972–1979. Slovák 22, 1980, 41–59.
- Petrovský-Šichman, A. 1965: Severozápadne Slovensko v dobe laténskej a rímskej. Vlastivedný sborník Považia 7, 53–129.
- Peškař, I. 1974: Sídlíštní nálezy z doby římské v katastru obce Horní Němčí (okr. Uherské Hradiště). Přehled výzkumů za rok 1973, 52–53.
- Pieta, K. 1974: Sídlisko z doby římské v Beluši. Slovenská archeológia 22–1, 89–105.
- Pivovarová, Z. 1967: W kwestii słowackiej grupy kultury łużyckiej. Acta Archaeologica Carpathica 9, 11–23.
- Tolasz, R. a kol. 2007: Atlas podnebí Česka. Olomouc.
- Vachútová, D. – Žeman, T. 2010: Výrobní objekty z nově objevené germánské osady v Hrubé Vrbce. In: J. Beljak – G. Březinová – V. Varsík (eds.): Archeológia barbarov 2009. Archaeologica Slovaca Monographiae. Communicationes 10, 509–526.
- Varsík, V. 2008: Germánske sídliská na juhozápadnom Slovensku. Stručný prehľad bádania. In: E. Droberjar – B. Komoróczy – D. Vachútová (edd.): Barbarská sídliště. Chronologické, ekonomické a historické aspekty jejich vývoje ve světle nových archeologických výzkumů. Archeologie barbarů 2007. Brno, 37–45.
- Wielowiejski, J. 1966: Szlaki komunikacyjne w Małych i Białych Karpatach oraz rola Przełęczu Jabłonkowskiej w czasach rzymskich. Acta Archaeologica Carpathica 8, 191–202.