

Korelace kultur doby popelnicových polí v českých zemích a jejich okolí¹

Correlation of the Urnfield cultures in Czech lands and their vicinity

Jan Bouzek

Abstrakt

Článek shrnuje výsledky studií jubilanta, věnovaných lužické a slezské kultuře a jejich sousedů, zejména těch projektů, kterých se autor tohoto článku účastnil, včetně dosud otevřených aspektů. Pokouší se najít možnosti zjemnění a upřesnění srovnávací chronologie a vzájemných vztahů kultur doby popelnicových polí českých zemí a jejich sousedství, hlubšího pochopení a interpretace obytné architektury, organizace osad a pohřebišť, změn hustoty osad v situacích klimatických změn a kimmerských vpádů, v rámci více či méně úspěšných adaptací k těmto výzvám.

Abstract

The article summarizes the results of studies of the Lusatian and Silesian cultures and their neighbours by the jubilee, notably of those projects conducted in fruitful collaboration with the undersigned, including the yet unsolved aspects. It sketches the possible ways to reach new targets in the fields of refining comparative chronologies of the Urnfield cultures in Czech lands and their vicinity, of houses, organisation of settlements and cemeteries, changing density of population in the frame of several climatic changes, Cimmerian raids and more or less successful adaptations to challenges.

Klíčová slova: lužická, slezská a slezsko-platěnická, knovízská kultura – vztahy – sídliště – pohřebiště – srovnávací chronologie

Key words: Lusatian, Silesian, Platěnice, Knovíz Cultures – relations – settlements – cemeteries – comparative chronology

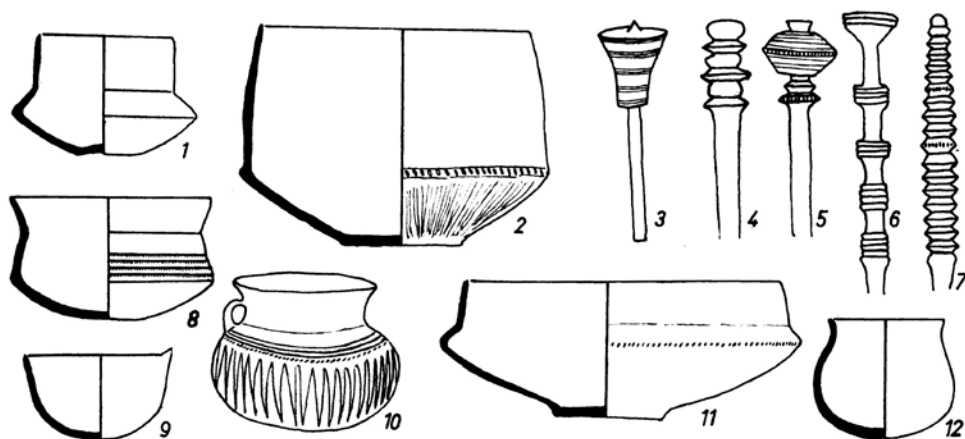
Lužická a slezsko-platěnická kultura a Vít Vokolek²

Vít Vokolek v posledních letech vydal několik svazků materiálových publikací pohřebišť, které zaplnily mnoho mezer ve znalostech lužické, slezské a platěnické kultury ve východních Čechách. Jeden svazek vydalo Muzeum východních Čech v Hradci Králové (*Vokolek 1999a*), druhý Východočeské muzeum v Par-

dubicích (*Vokolek 1999b*), třetí (*Vokolek 2002*) Národní muzeum v Praze v řadě *Fontes Archaeologici Pragenses*, svazek 26, podobně jako obsáhlý dvoudílný svazek 27 (*Vokolek 2003*). Všem je vlastní pečlivá dokumentace, výborné autorovy kresby, přehledné údaje o nalezištích a hrobech podle veškerého dostupného archivního materiálu a přehlednost, se kterou lze snadno najít hledané. Také jsem rád, že autor nezatížil své texty kódy, kterými autor nutí čtenáře, aby se díval na jím publikovaný materiál skrze jeho speciální přístup, a tím znesnadňuje další možnosti interpretace. Obvyklý způsob popisů keramiky přináší základní informace a je také jasným svědectvím toho, že autor svůj materiál zná suverénně. Stručný, ale výstižný je také syntetický text, jasně přehledná je osvědčená autorova typologie keramických tvarů, mapy podávají možnost snadné orientace. Zatímco monografická publikace pohřebišť v Ostroměři je

¹ Tento příspěvek vznikl v rámci Programu rozvoje vědních oblastí na Univerzitě Karlově č. P12 Historie v interdisciplinární perspektivě, podprogram Společnost, kultura a komunikace v českých dějinách.

² Příspěvek do sborníku dlouholetého přítele nemůže být bez osobního poděkování za spolupráci v oboru i jinak. Mnohé bych bez jeho pomoci nedokázal, mnohé jsme spolu prožili – dobré i horší a zbylé snad ještě dokončíme. Příspěvek je výsledkem mnohaleté diskuse autora tohoto příspěvku s jubilantem.



Obr. 1 Lužické keramické tvary a jehlice Br D imitující dřevěné soustružené a vakovité vzory. 1 a 7 Pouchov, 2 Bieberach, 3 Černožice, 4 Sadská, 5 Slezské Předměstí, 6 Nezamyslice, 8 Louny, 9 a 12 Dobeš, 10 Riegsee, 11 Lieske, 1, 3–5, 7 východní Čechy, 8 severozápadní, 9 a 12 jižní (vakovité nádoby), 6 severní Morava, 2 a 11 Sasko, 10 Dolní Bavorsko. Podle *Bouzek 1969*. – Fig. 1 1 Br D vessels and pins imitating wooden and bag models. 1,3–5,7 East Bohemia, 8 NW Bohemia, 9 and 12 South Bohemia (bag vessels), 6 North Moravia, 2 and 11 Saxony, 10 Lower Bavaria.

výsledkem autorova terénního výzkumu a publikace pohřebiště ve Skalici shrnuje všechny výzkumy na pohřebišti, svazek o halštatských pohřebištích je monografickou publikací celého souboru lokalit, podobně jako katalog nálezů v Národním muzeu. Monumentální svazek, který vyšel v rámci ediční řady Národního muzea v Praze *Fontes archaeologici Pragenses* (*Vokolek 2003*), je opravdovou studnicí moudrosti o lužické kultuře východočeské i středočeské. Střepový materiál, který chyběl v jinak záslužné publikaci Jitky Hralové věnované lokalitě Malá Bělá (*Hralová 1962a*, srov. *Bouzek 1962*), je zde pečlivě nakreslen a popsán. Vokolkovo chronologické třídění založené na pohřebišti v Pouchově (*Vokolek 1962*), které stručně zopakoval v recenzované monografii, je již prověřeno časem a lze ho stále považovat za plně uspokojující. Vedle vzorů z kultury mohylové ovlivnily výrazně lužickou keramiku nekeramické nádoby, především dřevěné (*Bouzek 1969*).

Úzké vztahy měla lužická kultura východních Čech k severní Moravě a Slezsku, volnější pak k lužické severozápadních Čech, související se Saskem (*Bouzek – Koutecký 2000*). Trstenická stezka na Malou Hanou fungovala v pravěku podobně jako později, v době lužické a slezské kultury, zde síť osad vykazuje přerušení jen několik kilometrů (*Vích 2010*). Vokolkova chronologie je snadno aplikovatelná např. pro Moravičany (*Nekvasil 1982*) a nová publikace Domamyslic (*Sedláček 2005*) i další (*Šabatová – Vitula 2002*) ukázaly, že přechod od lužické ke slezské kultuře nebyl ani na Moravě tak plynulý, jak se soudilo. Cesta přes Náchod a Kladsko do Horního Slezska byla asi také známa, i když o jejím osídlení víme zatím málo.

Keramika i bronzové předměty z opavských sídlišť a pohřebišť, dnes konečně dobře dostupné v monografii *J. Juchelky (2014)*, kterou vítám i z osobních důvodů,³ jsou velmi dobře srovnatelné zejména s pohřebištem v Kietrzy v Horním Slezsku, jen několik kilometrů od dnešní polsko-české hranice, jehož monumentální publikace Markem Gedlem a jeho spolupracovníky (*Gedl 1973, 1982, 1987, 1989, 1991, 1992, 1994*) je podnětem i pro české Slezsko. Ovšem velmi blízké období k většině keramických tvarů lze nalézt také na severní Moravě (srov. zejména *Nekvasil 1982*) i ve východních Čechách: Vokolkův chronologický systém lze bez problémů užít i pro Horní Slezsko, Moravu i severní Slovensko. Větve lužické kultury ve východních Čechách a na severní Moravě v Horním Slezsku si byly velmi úzce příbuzné, a styky mezi těmito oblastmi musely být intenzivní. Zejména pro východní Čechy se také předpokládá příliv lužických přistěhovalců ze Slezska, a to dokonce dvakrát (*Vokolek 1999a, b*). Problému pravěkého dolování barevných kovů, jehož stopy mi vícekrát připomněli geologové (*Bouzek 2003, Novák 1990*), se Juchelka vyhnul.

Vzorně ilustracemi vybavená a pečlivě editovaná publikace výzkumu v Přáslavicích (*Šabatová – Vitu-*

³ Když už byl Lumír Jisl vážně nemocen, obrátil se i na mne s prosbou o nalezení nástupce pro projekty v Mongolsku i ve Slezsku (zejm. *Jisl 1955, 1965*). Posbíral jsem jeho podněty, a po čase se pokusil shrnout důležité pro sborník tehdy už ochrnutého přítele Marka Gedla. Ale rukopis se nějak ztratil, a jeho druhou verzi jsem pak připravil na podnět V. Janáka jako úvodní text pro potřeby tehdy nové katedry v Opavě. Když se kolega Janák po několika letech neozval a další podnět přišel od známých geologů, dal jsem souhrn do Archeologických rozhledů (*Bouzek 2003*).

la 2002) představuje většinu materiálu v tabulkách, ale heslář není tak složitý, jako v jiných současných publikacích. Zajímavá je existence pozdně mohylového sídliště na lokalitě; studium vztahu mezi osídlením obou kultur v Přáslavicích by mohlo přispět k lepšímu poznání vztahů mezi kulturou mohylovou a ranou kulturou lužickou v oblasti, kde druhá na předchozí v mnohém navázala, ovšem kontinuita mohylového osídlení s ranou lužickou se nejeví být jasná, doložit ji v publikovaném materiálu nelze.

Pohřebiště v poloze Pod dědinou začalo zřejmě už ve Vokolkově stupni I a (srov. např. tab. 4, hrob H 24), dobře zastoupena je i „pravá“ starolužická Vokolkova stupně I b (např. hrob H 30, tab. 5), velmi hojný je stupeň IIa (např. H 33 tab. 6, H 39, tab. 8, H 96 tab. 12a), dosti dobře ještě IIb (např. H 102 tab. 12), ale už jen velmi málo IIIa (např. sídelní objekty 733, tab. 57–58). Vyznívání pohřebišť na počátku mladolužického stupně se objevuje až nápadně často, jak potvrzuje např. pohřebiště v Malé Bělé (Hralová 1962a, b; Bouzek et al. 1972) či všechna známá, dosud lužická pohřebiště na Kolínsku (Vokolek 2003). Zřejmě v té době docházelo k určité krizi, spojené i s krizí klimatickou, patrnou přesunem osídlení např. na jihozápadním Slovensku a jinde ze vznikající stepi do pahorkatin; tento problém bude třeba podrobněji sledovat.⁴

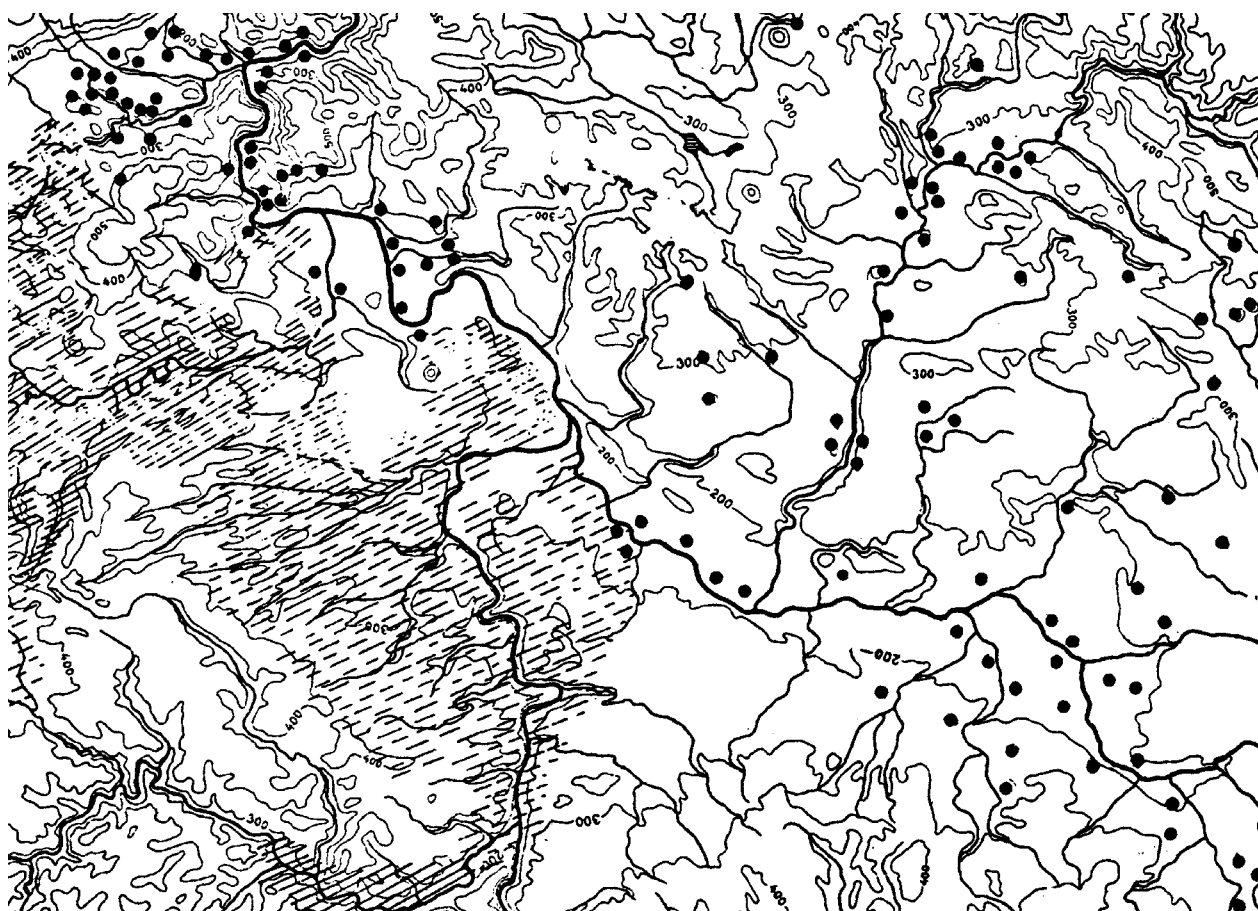
Západní sousedé východočeské lužické kultury Velim

Anglicky psaný svazek o Velimi (Hrala et al. 2000) vznikl spoluprací několika autorů, kde M. Vávra se věnoval především popisu odkrytých objektů, R. Šumberová statistickým způsobem analyzovala keramiku a J. Hrala připravil k publikaci soubor kovových předmětů, napsal kapitolu o vývoji keramiky a obětních rituálech; spolu s R. Šumberovou sepsal i celkové závěry. Několik dalších drobných příspěvků je věnováno britskému sektoru výzkumu (A. Harding), antropologické a archeozoologické analýze kostí (M. Dočkalová – M. Roblíčková), letecké fotografii (M. Gojda), geometrickému a magnetometrickému průzkumu (A. Majer) a štípané industrii (I. Sýkorová). Proti pokusům o revizi výkladu osady ve Velimi-Skalce (Peter-Röcher 2005)

zůstává stále pravděpodobnější interpretace, že jde v příkopech a jamách s tzv. kostrovými pohřby zčásti o lidské oběti a z valné části (zejména na konci osady) o masakr. Velim je ovšem velmi složitá a problematická lokalita, a tímto svazkem není diskuse o ní uzavřena. Opevnění příkopy ukazuje několik fází a ukazuje tak na delší trvání lokality. Domy byly většinou kulové, rozměry se neodlišujícími od staveb pozdní doby bronzové na jiných lokalitách. Jak ukázal výzkum V. Spurného, místo bylo osídleno již na přechodu od rané do střední doby bronzové; nový výzkum ovšem doklady osídlení z této doby neposkytl. Statistický rozbor keramiky je jen obtížně převeditelný do dosud obvyklých systémů vývoje pozdně mohylové keramiky a počátků pozdní doby bronzové. Je škoda, že se autoři nesoustředili na srovnání s těmito systémy, vypracovanými již před řadou let, a tím také keramický vývoj podrobně neanalyzovali. Jisté je, že počátky osady lze datovat někam do doby počátků Br C 2, a že kontinuální osídlení končí v horizontu Knovíz II (Bouzek 1963), čili na počátku Vokolkovy lužické fáze IIa (Vokolek 1962). Vývoj ve střepovém materiálu z různých objektů není u většiny nálezových celků zcela zřetelný, a také odlišení oněch keramických fází vždy nebude možné. Myslím, že tři fáze by bylo možné vypracovat, ale jen pro nejkvalitnější soubory; ty by odpovídaly ještě plně mohylové C 1/2, stupni modřanskému (K I) a stupni Knovíz II. Jinak lze provést srovnání s oběma podstupni starolužickými Víta Vokolka a konec osady s jeho fází IIa středolužického stupně. Ovšem rozlišení dvou fází pro většinu ostatních objektů lze považovat za uspokojující. Kulturní určení je obtížné. Technika zpracování keramiky odpovídá středočeskému vývoji a navazuje na tradici mohylovou, ale určité podněty tvarové (amfory, okříny) vykazují tendence starolužické, resp. v pozdní fázi až na počátek Vokolkova stupně IIa, do doby prvních bikonických okřínů. Sem patří i depot z Křečhoře, (omylem datovaný Z. Jelínkovou do doby zvoncových pohárů – Jelínková 1959) a depot z Opolánek, a několik dalších nálezů z Kolínska. Bohatá jáma z Dolních Počápel (Bouzek – Sklenář 1987) patří zhruba počátkům velimského vývoje. Datování bronzových předmětů dokládá uvedenou dataci keramiky – jen málo bronzů předchází horizontu Plzeň-Jíkalca, a vše končí klasickým Br D.

Jak ukázaly výzkumy na Skalce u Velimi, vztahy mezi lužickou a jí předcházející kulturou mohylovou nebyly jednoduché. „Lužická“ kulturní orientace obyvatelstva plně převládla až v L IIa; stupeň L I představuje zvláštní skupinu s větší tradicí mohylové kultury, než tomu bylo ve východních Čechách, a proto i dnes není ještě vhodné hovořit o velimském typu: publikace o Velimi (Hrala et al. 2000, Vávra – Štátný 2004) to potvrdily. Četné lidské oběti, jen

⁴ Společná studie o bohatě profilované jehlici (Bouzek – Vokolek 1981) měla jen malý ohlas, neboť typ navržený Janem Filipem neměl tak přísnou definici, jakou preferovala tehdy škola Müllera – Karpeho. Některé další společné diskuse doplnily detaily zde diskutované. Vokolkovy kresby Křepeň a Hříměždíc a archivní dokumenty umožnily společnou publikaci knovízských pohřebišť (Bouzek – Vokolek 2011).



Obr. 2 Schematická mapa rozšíření lužické (o) a knovízské (šrafováno) kultury v Čechách, Br D – Ha A 1, podle Bouzek 1987. – Fig. 2 Schematic map of distribution of Lusatian (o) and Knovíz (hatched) cultures in Bohemia in Br D – Ha A 1, after Bouzek 1987.

zasypané hlínou, svědčí o krutosti rituálů dramatické doby počátku popelnicových polí. Rozšíření popelnicových polí lze chápat i jako převládnutí nového náboženského hnutí, které snad učinilo konec oněm černomagickým praktikám, jejichž stopy dnes ještě na velimské Skalce, v Blučině a na několika dalších místech pozorujeme.

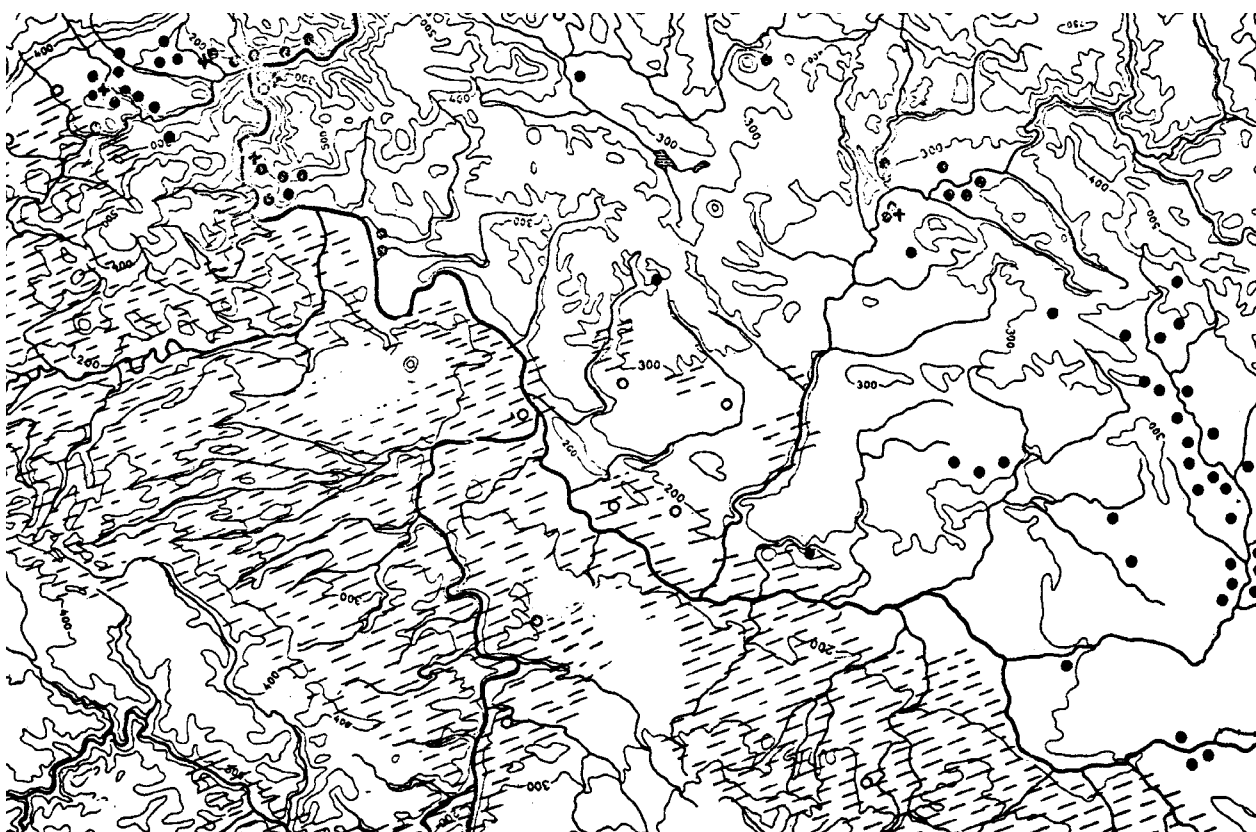
Velim skončila násilně, pokračování ukazují lužická pohřebiště a sídliště, i ta si však uchovávají jisté svébytné rysy odlišné od východních Čech až do doby, když v Ha A 2 (fáze K IV pokročila až K V) přechází Kolínsko ze sféry kultury lužické do sféry kultury knovízské (Bouzek 1969, Jiráň – Šumberová 2001, srov. Hrala 1996).

Hranice kultur knovízské a lužické byly tématem společného zájmu za dlouholeté přátelské spolupráce s jubilanem, a po publikaci východočeských lužických pohřebišť Víta Vokolka (2003) a odkryvu velkého lužického pohřebiště v Čáslavi si získala ještě jasnější obrysy. Kromě toho přispěly k poznání této hranice a poměru obou kultur záchranné výkopky v západní části Kolínska (Jiráň 1991, 1996)

podrobněji než jsem to dokázal před lety sám (Bouzek 1963, 1969). Knovízská kultura tam převládla až v Ha B 1, od Ha A 1 byl charakter těchto okrsků i Kolínska jednoznačně lužický.

Jde tedy na Kolínsku pouze o osídlení středolužickou kulturou, neboť někdy na přechodu k mladolužické kultuře (L IIb/IIIa) na Kolínsku, Kutnohorsku a Čáslavsku lužická pohřebiště i sídliště končí (Jiráň et al. 1987, Vokolek 2003). Lužická kultura zde podle dnešních dendrochronologických dat existovala asi mezi lety 1250–1100, tedy zhruba po pět generací.

Výklad, že ta část lužického obyvatelstva Čech, která byla určující složkou charakteristik nové kultury včetně dřevěných vzorů keramiky (obr. 1), k nám přišla ze severnější oblasti (Bouzek 1987), je stále nejpravděpodobnějším z možných vysvětlení, i když lužická kultura jistě pohltila zbytky řídkého osídlení obyvatelstvem střední doby bronzové ve východních i severozápadních Čechách, i to početnější na Kolínsku. V Čáslavi-Na Skále lužické osídlení patrně navazuje na středobronzové (Jiráň – Šumberová 2001, Šumberová 2004).



Obr. 3 Schematická mapa rozšíření lužické (o) a knovízské (šrafováno) kultury v Čechách, Ha B 1–3, podle Bouzek 1987. – Fig. 3 Schematic map of distribution of Lusatian (o) and Knovíz (hatched) cultures in Bohemia, Ha B 1–3, after Bouzek 1987.

Východočeská skupina lužické kultury je úzce příbuzná severomoravské a slezské, nové objevy podél tzv. trstenické stezky mezi Čechami a Moravou (Vích 2010) prokázaly, že dříve uvažovaná mezera v osídlení prakticky neexistovala. Lužická skupina severozápadních Čech je příbuznější saské, aspoň ve většině svých charakteristických rysů, a jistě představovala odlišnou entitu. Mezi oběma ležela oblast okolo Mělníka (srov. Bouzek – Koutecký 2000, Vokolek 2003 a zejm. Sklenář 1966, 1973). Oblast pojizerské skupiny lužické kultury sahala aspoň načas až k ústí Jizery do Labe (obr. 2), teprve v Ha B 1 dosáhlo intenzivnější osídlení knovízské kultury až k Benátkám nad Jizerou (Jiráň 1993). Pohřebiště v Malé Bělé končí jen o málo později než čáslavské, ale v Dnebohu trvá do počátku kultury slezské na východě Čech (Hralová 1962, 1957; Bouzek 1962). Západní hranice východočeské lužické kultury ležela v Ha A 1–2 v oblasti Brandýsa a Lysé nad Labem, na pravém labském břehu dosahovalo její teritorium snad až k Mělníku. Stanovení hranice mezi oběma lužickými skupinami na Mělnicku je obtížnější a patrně tomu nebylo stejně ve všech obdobích (Jiráň ed. 2008, 146–152).

Lze ovšem předpokládat, že určitým způsobem se myšlenkový svět, reprezentovaný archeologicky lužickou kulturou, na formování počáteční fáze knovízské kultury podílel; to se zobrazilo i v příbuznosti keramického stylu. Obě entity lužické kultury v Čechách spolu hraničily jen samým cípem svých území; hranice obou s knovízskou kulturou byla výraznější. Válečné střety měly významný dosah zejména v době lužické expanze a v době přechodu Ha A 2/B 1 (Knovíz V/VI, resp. lužická IIIa/b), které představovaly pro Kolínsko a pro dolní Pojizere změny kulturní orientace zásadního významu. K dalším změnám v tomto „pohraničí“ došlo na konci doby popelnicových polí, když se zase rozšiřují nálezy slezské II až k okraji pražské kotliny, podobně jako billendorfské až na Mělnicko (Plesl 1960, Sklenář 1965). Podobná je situace na Moravě, kde lužická keramika IIa se vyskytovala až na jih od Brna a pak až zase ke konci Ha B (Bouzek 1965, 12; Podborský 1993, 286–288, 309).

V severozápadních Čechách v Ha A 1 rozsah lužického osídlení vrcholí jak na sídlištích (Bouzek – Koutecký – Kruta 1990a, b; Koutecký – Cvrková 2013), tak na pohřebištích (Hrala – Jiráň – Trefný 2012).

Vít Vokolek a studium osad a staveb

Na poli bádání o lužických osadách (shrnutí zejména *Vokolek 1988, 1994*) se jubilant zasloužil o poznání staveb srubového typu či jen s mělkými kůlovými jamkami, které jinde díky skrývce ornice před výzkumem nebyly identifikovány; leckde se mu podařilo získat informace i o počtu usedlostí na jednotlivých lokalitách, zpravidla 5–6, což zhruba odpovídá Chabařovicům (*Bouzek – Koutecký – Kruta 1980*) i Kněževsi (*Smejtek 2011*). Ve Vikleticích šlo ve střední fázi o dvě skupiny po asi 6 usedlostech, asi 300 m od sebe vzdálených (*Koutecký – Bouzek 2010, 75–76*). Ve štítarské osadě v Roztokách (*Kuna et al. 2012*) podobně jako ve Vikleticích (*Koutecký – Bouzek 2010*) a mladší fázi Kněževsi jde o osadu s typickými polozemnicemi a zásobními jámami při nich, neboť proti starším knovízským polím jam, značícím patrně obecní zásoby, *commons*, patří jejich skupiny už k jednotlivým usedlostem; šlo tedy – jako jinde na počátku doby železné – o určitou „privatizaci“ ekonomiky. Osada v Roztokách představuje asi tři až čtyřgenerační, něco přes jedno století trvající, relativně úspěšnou společenskou jednotku po dobu mezi dvěma krizemi, z nichž starší ke konci Ha B 1 byla zřejmě méně těžká než ve východních Čechách, kde lužické osídlení se s nástupem slezské kultury velmi ostře mění, ale přesto vedla v mnoha případech k zániku starších knovízských osad a k zakládání nových. To se týkalo Roztok i Vikletic, naopak např. v Kněževsi pokračovalo knovízské osídlení bez hiátu.

Z jednoho oiku (usedlosti) jsou dochovány zpravidla 1–2 polozemnice a několik zásobních jam; kůlové ani sloupové stavby nebyly zjištěny. Na prokopené ploše v Roztokách jsou zjištěny asi 3–4 usedlosti (navrhovaná pátá je pochybná), Na rozdíl od autorů (*Kuna et al. 2012, 223–224*) bych nepovažoval možnost třígeneračních chat po opravách v trvání jednoho století za vyloučené (srov. *Koutecký – Bouzek 2010, 74*), zejména pokud by šlo o srubové či skeletové konstrukce, pro které mluví absence více zahloubených kůlů (*Bouzek 2010a; Bláhová-Sklenářová 2012, 51–57*). Horší je to v případě jam, i když i ony mohou podle mně známých analogií např. z Gruzie vydržet desítky let. Vztah mezi obilnými jámami a předpokládanými sýpkami se sušším obilím k mletí by si zasloužil stejnou pozornost jako vztah rozměrů jam k výsevni ploše usedlosti (srov. *Koutecký – Bouzek 2010, 75*).

Hradiště jsou známa z Br D a Ha B; vzácně též mezi oběma obdobími, ale ta spíše jen se symbolickým opevněním (*Smrž 1995; Smejtek 1987a, b, 1993; Žápotocký 1988; Bouzek 1963*).

P. Vařeka analyzoval mazanici s otisky stavebních konstrukcí (*Kuna et al. 2012, 105–118*); jde o otisky

kuláčů, štípaných trámů, prken a prutů, i zlomků rámu oken a dveří, podobně jako na jiných lokalitách (cf. *Bouzek 2010a*), a také o zlomky s bílým nátěrem. Podnětný je bohatý soubor z objektu 15.2 s dobře vypálenou mazanicí, umožňující částečnou rekonstrukci stěn. Otázkám maleb interiérů a jejich doplnění koberci a závěsy bude nutno věnovat zvýšenou pozornost; náznaky vícebarevnosti maleb a užití koberců s jejich otisky jsou už studovány (srov. *Bouzek 2010a; Bláhová-Sklenářová 2012, 59*).

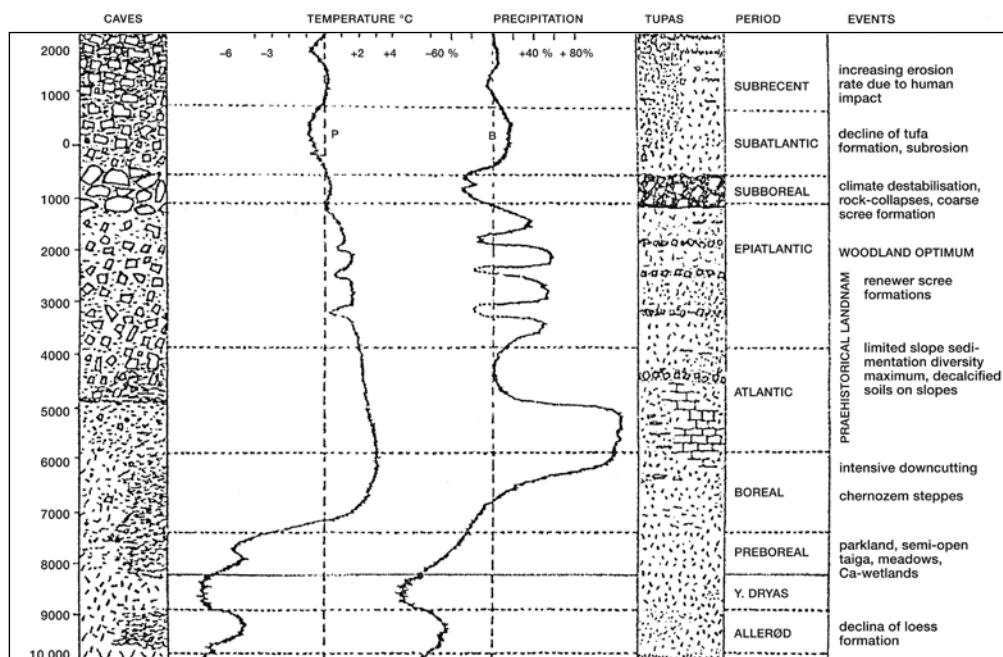
Klimatické optimum, žárové hroby a vývoj osídlení

Bezpochyby byl vzrůst populace na počátku mladší doby bronzové umožněn klimatickým optimumem (*Bouzek 2005, Bouzek – Ložek 2007*), výrazné ovlivnění stylu keramiky nekeramickými nádobami (*Bouzek 1969, obr. 1*) připomene situaci v raném eneolitu a kultury s kulovitými amforami a šňůrovou keramikou, a zajímavá je také okolnost, že z raně lužického stupně nemáme takřka žádné kvalitní sídlištní nálezy, jako např. zásobní jámy. Náboženské hnutí, vyžadující „demokratický“ rigidní žárový ritus skromné popelnice, muselo být neseno i severnější marginální populací s jejím náboženstvím, jen postupně splývající se skromnější populací středobronzovou (*Bouzek 1987*).

Krátkodobé osady na periferii sídelních oblastí: příklady z jižních a západních Čech

Křepenice (*Bouzek – Vokolek 2011*) jsou typickou ukázkou krátkodobě úspěšné komunity na okraji sídelní zóny; byly osídleny prakticky jen ve fázi Knovíz V; jen dva hroby vykazují jistý přesah do fáze K VI, nejlépe známé z pohřebiště v Třebušicích (*Bouzek – Koutecký 1972*). Z jižních Čech je k tomuto problému k dispozici mnoho zajímavého materiálu, zejména díky nedávné monografii *Ondřeje Chvojky (2009, srov. též recenzi Bouzek 2010a)*. Též by bylo vhodné přihlídnout k poměrům vodohospodářským neboť, jak ukázal v severozápadních Čechách Z. Smrž v mikroregionu Lužického potoka (*Smrž 1994*), osady se podle počasí k řece přibližovaly či naopak kvůli záplavám vzdalovaly (podobně *Gühne – Simon 1986*).

Pouze oblast Pootaví s částí povodí Blanice vykazuje průběžnou kontinuitu v dnes dostupném materiálu, konkrétně v době štítarské jen zčásti. Povodí dolní Lužnice bylo intenzivně osídleno pouze v době Ha D (Knovíz II [–III]), jihočeské mohyly jsou skoro všechny z přechodného období od Br C 2 do Br D 1 (–2); pak téměř nepokračují. Ovšem i tzv. plo-



Obr. 4 Klimatická oscilace v mladším pravěku, podle Bouzek – Ložek 2007. – Fig. 4 Climatic oscillation in later prehistory, after Bouzek – Ložek 2007.

ché hroby bývají označeny. Bylo tomu tak v Topělci⁵ a také v Křepenicích a Hřiměždicích ve středním Povltaví, kde byly nad značnou částí hrobů malé mohylky – rovy.

Jedna skupina obyvatelstva navázala na středobronzovou tradici a pohřbívala ještě 3–4 generace v týchž mohylnicích, demonstrujíc tak totožnost či příbuznost identity. Druhá nově osídlila dolní povodí Lužnice, ale udržela se tam sotva sto let; pro další generace už nemáme svědectví jejího podobně intenzivního pokračování. Písecko a Strakonicko s výběžky do povodí dolní Blanice a Volyňky mají nejvíce dokladů kontinuity lokální identity od Br D do konce Ha A 2/B1 (i na několika plochých pohřebištích), ale pozdějších osad z Ha B 2–3 jen velmi málo.

Podobné změny struktury osídlení jsou patrné i v západních Čechách (Bouzek 2006). V Br D zejména na jih od Plzně pokračují mohylníky s milavečskou facies, zatímco od severu se šíří knovízská kultura plochých žárových hrobů.⁶

Ve středním Povltaví je lépe doloženo osídlení na levém vltavském břehu (Smejtek 1987a, b, 1993; Hrala 1973). Sedlčansko bylo intenzivně osídleno v Ha (A 2–) B1, v Ha B 2 osídlení téměř mizí (Bouzek –

Vokolek 2011). Struktura osídlení pozdních popelnicových polí je odlišná od starší: řada hradišť podle Vltavy zajišťovala solnou stezku podobně jako laténská oppida. V nich i v ostatních výšinných sídlišťích v hajitelných polohách a s většími či menšími stopami opevnění se odráží nebezpečná situace doby, kdy kimmerijské hordy přepadaly i Čechy (srov. též Smrž 1995). Podle evidence klimatických změn v době popelnicových polí lze najít vysvětlení pro situaci: po prvním velkém oteplení v Br C2/D1 došlo ke změně směrem ke kontinentálnímu počasí, které bylo pro dolní povodí Lužnice nevýhodné; tužší zimy se tu projeví výrazněji než v Pootaví (srov. Bouzek 2005, Bouzek – Ložek 2007).

Budějovická kotlina má podle dosavadní evidence jen sporadické pokusy o osídlení, trvající obvykle jen 1–2 generace, ale vývoj tu je podobný dolní Lužnici, kam se sporadické osídlení vrací podruhé v Ha B 2–3. Přejít do Ha C je hladký jen na Plzeňsku u nynické skupiny a ve východních Čechách s méně fragilní strategií; v Čechách středních a severozápadních je jen velmi skromně doložen vzhledem k tehdejší klimatické krizi; na Příbramsku a Sedlčansku, ani v jižních Čechách ho zatím neznáme.

Vývoj osídlení v okrajových oblastech byl ovlivněn zejména změnami klimatu a s odpověďmi na tyto fluktuace změnami strategie ve specializaci zemědělství (různé obilniny, hrách vs. čočka apod.) a chovatelství (kozy a ovce vs. krávy). I mimo sídelní oblast byly využívány speciální přírodní zdroje (kovy, tuha apod.). Zajištění cesty podél Vltavy (solná stezka)

⁵ Některé hroby v Topělci byly označeny malou mohylkou, jiné kamenem nebo kulem; vedle hrobů tu byla odkryta dvě žárovíště velikosti cca 2 × 1 m, kde byly zřejmě spalovány mrtvoly. Výzkum J. Bouzka spolu s A. Benešem je bohužel dosud nepublikován.

⁶ Rozdíl mezi oběma je velmi malý, ale při bedlivém pozorování přece jen patrný.

Slowakei	Südmähren	Knovíz	Lausitzer Kultur	Böhmische Depotfunde	Müller-Karpe
	Blučina	I	I	Plzeň-Jíkkalka	Bz. D
Vorčaka		II	IIa	Lažany II	
Čaka	Lednice-Baierdorf	III	IIb	Suchdol II	Ha A 1
Očkov		IV			
(Tlmače?)	Oblekovic I	V	IIIa		(A 2)
Chotín I	Klentnice	VI	IIIb	Jenišovice	Ha B 1
		Št. I			(B 2)
Chotín II	Stillfried-Podolí	II	Schl. I	Hostomice	Ha B 3
		III	II		

Obr. 5 Srovnávací tabulka chronologií kultur doby popelnicových polí v českých zemích a na Slovensku, podle Bouzek 1965: Št. Štítary, Schl. slezská k., slovenská část podle J. Paulíka, Morava podle J. Říhovského, lužická podle V. Vokolka, české depoty podle O. Kytlicové a knovízská kultura podle J. Bouzka. – Fig. 5 Comparative table of chronologies of Urn-field cultures in Czech lands and Slovakia, after Bouzek 1965: Št – Štítary, Schl. – Silesian culture. Slovakia after J. Paulík, Moravia after J. Říhovský, Lusatian culture after V. Vokolek, Bohemian hoards after O. Kytlicová and Knovíz culture after J. Bouzek.

bylo účelem hradišť v Ha B podobně jako v síti oppid, ale patrně už i ve středním eneolitu. Zajištění politické a mocenské struktury v oblasti hraničních pásů se týkalo i posvátných míst (Plešivec, Blaník apod.). Přelidnění středních Čech vedlo ke kolonizaci do středního Povltaví na konci Ha A 2, patrně i v dalších dobách (Ha D) a tento důvod je obvykle zmiňován jako důvod keltských migrací v antických pramenech. Změny kultur ovšem někdy znamenají spíše změny identit než kompletní změny obyvatelstva, ale drobné skupiny v periferních oblastech měly značnou fragilitu, jak ukazuje např. únětické pohřebiště ve Gemeinlebaru v Rakousku. Transhumance pasteveckých skupin nám zanechala výrazněji jejich hroby – mohyly, zatímco u zemědělců byla důležitějším symbolem identity osada. Dosud málo je u nás věnována pozornost útočištným osadám v době válečných nebezpečí, i když některé lokality Ha B v Krušných Horách by tak bylo možno interpretovat už dnes (srov. Koutecký – Bouzek 2009) a tato otázka si zaslouží pozornosti.

Srovnávací chronologie: české země a jejich sousedství

Srovnávání chronologií středoevropských kultur doby popelnicových polí nás spolu s jubilem zámajalo už v době příprav prehistorického kongre-

su v roce 1966 v Praze. Vedle stručného referátu na kongresu s mezinárodní účastí, předneseného Hilke Hennigovou (Bouzek et al. 1971) šlo o srovnání systémů vývoje keramiky s českými depoty, ze kterého se podařilo vydat po jistých peripetiích první část, když jsme mohli použít dizertační práce O. Kytlicové výměnou za spoluautorství (Kytlicová et al. 1964) ve Sborníku královohradeckého muzea. Toto torzo mělo i v odlehlém sborníku úspěch a stalo se povinnou četbou na německých univerzitách. Po dohodě s redakcí Památek archeologických jsme tehdy s Vítem připravili rozšířenou verzi, která se v tehdejší redakci E. Plesla ztratila, snad nikoli úmyslně; vznikla tak mezera, která kupodivu nebyla dosud zaplněna. Druhému přípravnému shrnutí prodiskutovanému zejména s Jiřím Říhovským a Jozefem Paulíkem (Bouzek 1965), se méně ohlasu dostalo kvůli sporům mezi A. Točíkem a B. Novotným (obr. 5), ale srovnání tam uvedená jsou dosud použitelná, včetně pojednání o knovízských nádobách v Oblekovicích a Klentnici (Bouzek 1965, 14–15).

Patrně už tehdy existovala mezi Čechami a Moravou užívaná stezka podél jižního okraje Vysočiny, podél současné železniční trati i silnice; snad i Richlého tzv. depot ze stavby železnice Tábor – Horní Cerekev byl posbírána podél trati (Richlý 1894, 68–70 tab. IV–V). Srovnání s chronologiemi depotů v Čechách a na Moravě nepůsobí potíže (obr. 6; Kytlicová 2007, Salaš 2005).

SAXONY	LIBOCHOVANY	EAST BOHEMIA	KNOVÍZ	
Vorlausitzer	?	?	Late Tumulus C.	Br. C 2
Früheste Lausitz	I	I	I	Pizeň Jikeška
Fremdgruppen	II a	II a	II	Br. D
Übergangsstufen	II b	II b	III	
Jungbronzezeit	II c	III a	IV	Ha A 1 (A 2)
	III a	III b	V	
Jüngste Bronzezeit	III b	Silesian I	VI	Ha B 1
			Štitary I	
			Štitary II a	
			Štitary II b	(B 2)
Billendorf	III c	Silesian II	Štitary III	B 3

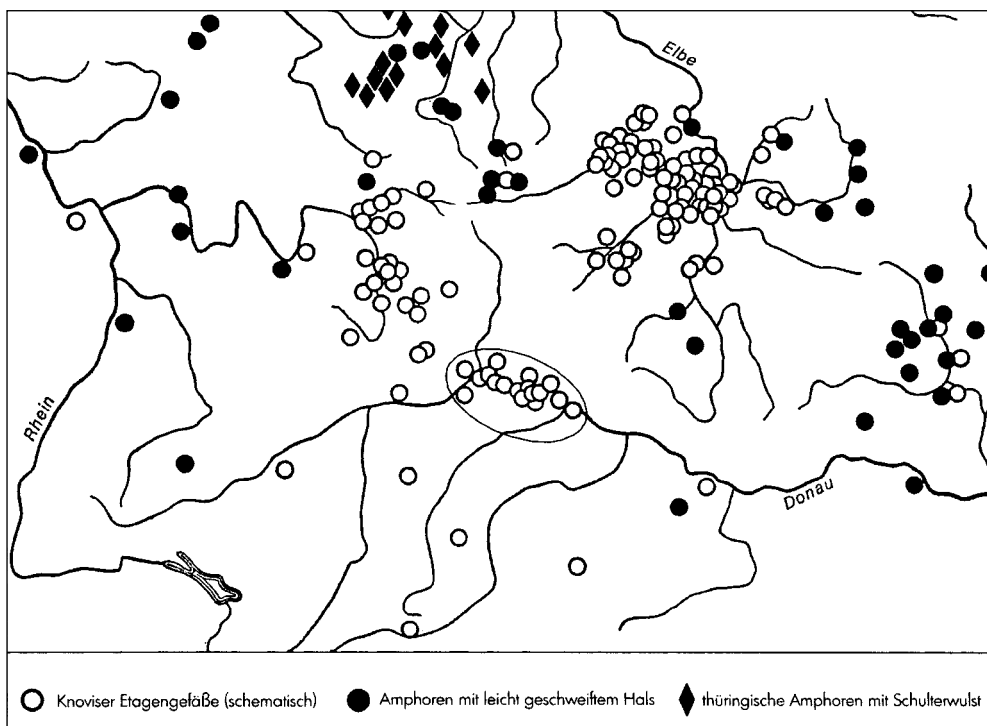
Obr. 6 Srovnávací tabulka chronologií kultur doby popelnicových polí v Čechách, podle Bouzek – Koutecký 2000. – Fig. 6 Comparative table of chronologies of the Urnfield period in Bohemia, after Bouzek – Koutecký 2000.

Pro západní periferii česko-východobavorského okruhu jsou pro korelaci vedle osad důležitá pohřebiště v okolí Deggendorfu a Straubingu, v Horní Falci lokální facies česko-východobavorského okruhu reprezentují další; situaci opět shrnula *Hilke Hennig* (2015) v publikaci pohřebiště v Sengkofenu, pozoruhodné hrobem 17 s bronzovým fuchstadtským koflíkem a značným množstvím ryté. tzv. attingské výzdoby (autorka správně postřehla, že jde o dlouhodobou záležitost jemného zboží). Keramika sleduje jednotlivé fáze knovízského vývoje, výjimečně až k jisté nadsázce (např. hrob 85, tab. 17), lze tedy hroby zařadit podle tvarů do běžné knovízské chronologie, jež odpovídá také fázím *L. Smejka* (2011). Do fáze K II snad patří hrob 78, nejde-li o import odjinud (?), do fáze K III hroby 77, 73, 94, 2; do fáze K IV skoro polovina hrobů: hroby č. 110, 128, 125, 126, 92, 96, 85, 65, 92, 63, 72, 62, 64, 49, 51, 46, 45, 43 ab, 15, 14, 40, 25. Velmi dobře zastoupena je fáze K V hroby 121, 113, 111, 99, 100, 58, 13, 17, 3 a fáze K VI hroby 14, 127, 97, 79, 68, 105, 52, 42, 27, 36, 35. Pohřebiště doby popelnicových polí končí třemi hroby (86, 25, 6), srovnatelnými s fázemi Nynice I/ Štitary I; trvalo tedy od konce Br D do Ha B 1. Práce *H. Hennigové* (2015) je vhodným doplňkem k předchozím autorčiným monografiím o této skupině (*Hennig 1970, 1993*) i k její spolupráci s autorem této poznámky v otázce sledování česko-bavorských vztahů v době popelnicových polí (*Bouzek 2005*), stejně jako k projektu započatému před padesá-

ti lety (*Bouzek et al. 1970*). Tyto vztahy byly velmi intenzivní, podobně jako ve střední době bronzové. Většina Čech a východní Bavorsko byly součástí téže kulturní a patrně i politické entity (*obr. 7*), využívající tehdejšího klimatického optima. Žárové „demokratické“ hroby tehdejších svobodných „homoioi“ byly nákladnou záležitostí, byly dobře označeny na povrchu a tvořily součást identity skupiny. Ve svém antropologickém posudku O. Röhrer-Ertl uvádí vedle zjištění, že tato elita moc těžce nepracovala, i případy zvyku satí, ačkoli méně běžné než v sousední skupině Deggendorf–Straubing (*Schopper 1995*). Jiní s jeho interpretací nesouhlasí a jistě bude potřebné podívat se i v Čechách znovu podrobně na dochované kosti z knovízských (i lužických) žárových hrobů. Práce je důstojným završením jedné etapy bádání, započaté s H. Hennigovou v době pražského kongresu roku 1966 a současně výzvou k podrobnějšímu studiu osad a dalších pramenů z té doby, k objasnění dalších aspektů jedné z nejvýznamnějších etap vývoje středoevropského pravěku.

Životní prostředí, strategie využití krajiny, krize konce doby popelnicových polí

Pro rozšíření dosavadního obzoru jsou velmi užitečné publikované přírodovědné přehledy. Příkladem můžeme uvést rozbor zvířecích kostí *L. Kovači-*



Obr. 7 Rozšíření česko-východobavorského okruhu, Ha A 1 – Ha B 1 (etážové nádoby), podle Hennig 2015. – Fig. 7 Distribution of the Bohemian – East Bavarian cultural region, Ha A 1 – Ha B 1 (two-storeyed vessels), after Hennig 2015.

kové (2012, 150–158), který vykazuje obvyklý obraz: nejčastějším domácím zvířetem byl tur, pak ovce/koza a vepř, psů je méně, koní velmi málo, lovné zvíře v odlesněné krajině jen nepatrně. Lidské kosti i skelety v jámách (Vlčková – Malyková 2012, 147–148) jsou relativně vzácné, vedle pohřbů nízké sociální vrstvy nesvobodných, popravených a obětí (srov. Bouzek 2010b), bych stále ještě uvažoval i o kaniibalismu, i když by se to kolegyni Malykové nelíbilo.

Zbytky rostlin (Těmpír 2012, 159–165; Kočár 2012, 166–171) naznačují odpovědi i na obecnější otázky strategie pěstování plodin. Ječmen, nalezený v horních vrstvách jámy, je možná dokladem pokusu přizpůsobit se horším podmínkám na konci existence osady. Jinak dříve asi převažovala pšenice a proso. Za pravděpodobnou můžeme považovat intenzifikaci pěstování plodin s jen jednoletým úhorem, zajímavým aspektem je výskyt vikve jako možného krmiva.

Raná fáze štítarská, navazující po jisté, zejména asi klimatické, ale i politické krizi, spojené se zvýšenou úsporností a nedostatkem bronzové suroviny ve střední Evropě, na relativně krátkou VI. fázi knovízskou, je zastoupena v Roztokách na rozdíl od Vikletic jediným souborem a několika kusy nádob v pozdějších souborech. Obdobně skromně končí osada v pozdní fázi, kdy vzhledem ke klimatickému

pessimu ve středních a severozápadních Čechách počet osad prudce poklesl.

Z jižních Čech neznáme osídlení z konce Ha B vůbec (tamní skupiny byly asi příliš malé, aby byly schopny přežít krizi), zatímco jak v západních (nynická skupina), tak ve východních Čechách (slezsko-platěnická kultura), je vývoj k Ha C vcelku plynulý. Pokud bychom hledali částečné vysvětlení v nomádských kimmerijských bandách (ty ovšem působily už na počátku štítarské kultury), vycházejících z oblasti vekerzugské kultury Karpatské kotliny jako jejímu centru, našli bychom paralely v obdobných situacích, kdy se nomádské hordy vyhýbaly kopcovitým terénům, na kterých se usedlejší nenomádské skupiny lépe udržely. Ovšem závažnějším důvodem rezistence byla asi odlišná hospodářská strategie: menší a řidší osady proti středočeské křehčí optimalizaci zemědělství – proti náročnějším pšenicím a čocce pěstování méně náročných obilovin jako žita a zejména ječmene (srov. jeho četnost u nynické skupiny – Kočár v Kuna et al. 2012, 167, 169; ječná kaše byla ve starověku potravou chudých a otroků) a také pastevectví. Tyto hypotézy musí ovšem prověřit větší počet analýz dochovaných rostlinných zbytků kulturních i ostatních rostlin. Vzhledem k většinou zásaditým půdám středočeského regionu tu jsou možnosti pylové analýzy omezené proti kyslejší půdám ve východních Čechách, Argumentum ex silentio je vždy ošidné.

Tento problém, i mnohé další, jsou výzvou pro mladé a mladší, ale popřejme ještě jubilatovi dokončit, co si sám přeje a spolu s autorem příspěvku také publikaci oltářů z Černého Vola s jeho ptáčku na kolečkách, otvory, klikátkou a rohy.

Summary

A survey of the state of knowledge of the Urnfield period, largely based on the works by the jubilee, discuss correlation of chronologies of individual cultures, the impact of climatic changes, changing settlement patterns, missing links in interpretations and specific targets, including the study of the short-living settlements in the peripheral zones of settled areas in Southern Bohemia. It tries to find an explanation in climatic variations and changes of political situations, including the centralisation of power and systems of defending border areas and tribal sanctuaries. In Ha B a network of forts along the Vltava river is a parallel to the oppidal structure in Late La Tène period and it probably protected already the predecessor of later Salt Route. The area of Bechyně–Tábor had intense settlement only in Br D and more modest in Ha B 2, the Budějovice region even less so, while the Sedlčany region had its *floruit* in Ha B 1. The transition Ha B3/C1 is unknown in the southern part of Bohemia. Specific resources were exploited also in less well habitable regions (metals and other raw materials), sanctuaries were protected by hill forts (Plešivec, Blaník etc.). The rise of population in Central Bohemia led to colonisation of the Central Vltava region in Ha A 2/B 1. Refugee settlements and occupation of caves in Ha B 2–3 may have been the response to the activities of warrior bands of the Cimmerians. Hillforts were constructed in Br D and Ha B 2–3 periods.

Literatura

- Bláhová-Sklenářová, Ž. 2012: Obytné stavby doby bronzové. Otázky stavebního a konstrukčního vývoje. *Praehistorica* 30/2.
- Bouzek, J. 1963: Jitka Hralová: Lužické pohřebiště v Malé Bělé. *Fontes archaeologici Pragenses*. Prague 1962. *Časopis Národního muzea* 132, 182–183.
- 1963: Problémy knovízské a a milavečské kultury. *Sborník Národního muzea v Praze, řada A – Historie* 17, 57–118.
- 1965: Bemerkungen zur slowakischen Bronzezeit. *Sborník filozofické fakulty Univerzity Komenského. Musaica* 16 (5), 3–16.
- 1967: Východní hranice knovízské kultury. *Práce Muzea v Hradci Králové* 11 (1969), 17–69.
- 1969: Zwei Hypothesen zu den Anfängen der Lausitzer Kultur. In: W. Coblentz (Red.): *Beiträge zur Lausitzer Kultur. Referate der Internationalen Arbeitstagung zu Problemen der Lausitzer Kultur vom 24. bis 26. November 1967 in Dresden. Arbeits- und Forschungsberichte zur sächsischen Bodendenkmalpflege Beiheft* 7, 25–29.
- 1987: Die „Lausitzer Wanderung“ und die Südgrenze der Lausitzer Kultur in Böhmen. In: J. Hrala – E. Plesl (eds.): *Die Urnenfelderulturen Mitteleuropas. Symposium Liblice 1985*. Praha, 181–188.
- 2003: Lužická kultura na Opavsku a její vztah k lokalitám v polském Horním Slezsku. *Archeologické rozhledy* 55, 272–284.

- 2005: Klima v pravěku. *Archeologické rozhledy* 57, 180–228.
- 2006a: Böhmen und Bayern in der Urnenfelderzeit I. *Germania* 83, 2005 (2006), 215–256.
- 2006b: Kde leží hranice mezi lužickými skupinami východních a severozápadních Čech a kde hranice s knovízskou kulturou. In: *Vita Archaeologica. Sborník Víta Vokolka*. Pardubice, 49–58.
- 2010a: Fachwerk in der Eisenzeit? In: K. Schmotz et al. (eds.): *Akten Tagung Fines Transire. Rahden/Westphalen*, 229–233.
- 2010b: Co asi znamenají pohřby na sídlištích. *Živá archeologie suppl.* 3, 3–6.
- Bouzek, J. – David, H. – Hrala, J. – Nuglisch, K. – Říhový, J. 1970: Zur urnenfelderzeitlichen Chronologie Mitteleuropas. In: J. Filip (red.): *Actes du VIIe Congrès International des Sciences Préhistoriques et Protohistoriques*. Prague 1966, 700–704.
- Bouzek, J. – Koutecký, D. 1972: Knovízské pohřebiště v Třebušicích. *Památky archeologické* 63, 432–497.
- 2000: The Lusatian Culture in Northwest Bohemia. *Most*.
- Bouzek, J. – Koutecký, D. – Kruta, V. 1991a: Lužické sídliště v Chabařovicích u Ústí nad Labem. *Památky archeologické* 82, 94–165.
- 1991b: Analogies d'antiquité classique et d'ethnographie: un essai d'interprétation des trouvailles du village lusacien de Chabařovice. *Graecolatina Pragensia* 13, 176–185.
- Bouzek, J. – Ložek, V. 2007: Klimatische Entwicklung in der Vorgeschichte: Evidenz aus Höhlen und Abris. In: *Terra Praehistorica – Festschrift für Klaus-Dieter Jäger zum 70. Geburtstag*. Erfurt, 116–124.
- Bouzek, J. – Sklenář, K. 1987: Jáma středobronzové mohylové kultury z Dolních Počápel, okr. Mělník. *Archeologické rozhledy* 39, 23–39, 109–110.
- Bouzek, J. – Vokolek, V. 1981: Die Lausitzer reichprofilerte Nadel. In: *Studien zur Bronzezeit W. Coblentz gewidmet*. Berlin, 251–270.
- 2011: Knovíz cemeteries in Křepence and Hříměždice. *Studia Hercynia* 14/1.
- Gedl, M. 1973: Cmentarzysko halsztaackie w Kietrzu, pow. Głubczyce. *Wroclaw*.
- 1982: Cmentarzysko ze schyłku epoki brązu w Kietrzu 1. *Wroclaw*.
- 1987: Cmentarzysko ze schyłku epoki brązu w Kietrzu 2. *Wroclaw*.
- 1989: Groby młodszego okresu epoki brązu na cmentarzysku w Kietrzu. *Kraków*.
- 1991: Wczesnoluzyckie cmentarzysko w Kietrzu 1. *Kraków*.
- 1992: Wczesnoluzyckie cmentarzysko w Kietrzu 2. *Kraków*.
- 1994: Die frühe Eisenzeit in Schlesien. *Bericht der Römische-germanische Kommission* 74 (1993), 460–486.
- Gühne, A. – Simon, K. 1986: Frühe Siedlungsspuren am Elbübergang in Dresden-Neustadt. *Arbeits- und Forschungsberichte zur Sächsischen Bodendenkmalpflege* 30, 187–343.
- Hennig, H. 1970: Die Grab- und Hortfunde der Urnenfelderkultur in Ober- und Mittelfranken. *Kallmünz/Opf.*
- 1993: Urnenfelder aus dem Regensburger Land. *Kallmünz/Opf.*
- 2015: Das urnenfelder- und hallstattzeitliche Gräberfeld von Sengkofen, Gemeinde Mintraching, Landkreis Regensburg. *Materialien zur Archäologie in der Oberpfalz* 5.

- Hrala, J. 1973: Knovízská kultura ve středních Čechách. Archeologické studijní materiály 11.
- 1996: Poznámky k počátkům doby popelnicových polí v českém středním Polabí. Archeologické rozhledy 49, 685–692.
- Hrala, J. – Šumberová, R. – Vávra, M. 2000: Velim. A Bronze Age fortified site in Bohemia Praha.
- Hrala, J. – Plesl, E. (eds.) 1987: Die Urnenfelderkulturen Mitteleuropas. Symposium Liblice 1985. Praha.
- Hrala, J. – Jiráň, L. – Třešný, M. 2012: Lužické pohřebiště v Chodounech u Roudnice nad Labem. Praha.
- Hralová-Adamczyková, J. 1957: K problémům pozdní doby bronzové v Pojizeří. Sborník Národního muzea, řada A 11.
- 1962: Lužické pohřebiště v Malé Bělé. Fontes archaeologici Pragenses 5.
- Chvojka, O. 2009: Jižní Čechy v mladší a pozdní době bronzové. Dissertationes Archaeologicae Brunenses/Pragensesque 6.
- Jelínková, Z. 1959: Hromadný nález protoúnětické kultury z Křečhoře u Kolína. Památky archeologické 50, 16–33.
- Jiráň, L. 1991: Einige Probleme der Urnenfelderzeit Mittelböhmens. In: Actes du XIIIe Congrès International des Sciences Préhistoriques et Protohistoriques, 110–116.
- 1993: Několik poznámek k problému knovízského zásahu v Pojizeří. Časopis Společnosti přátel starožitností 101, 29–37.
- 1996: Osídlení Kutnohorská a Čáslavská v období kultury popelnicových polí. Archeologické rozhledy 49, 674–684.
- Jiráň, L. – Rulík, J. – Valentová, J. 1987: Pohled do pravěkého a slovanského osídlení jihovýchodní části Kolínska. Památky archeologické 78, 67–133.
- Jiráň, L. – Šumberová, R. 2001: Lužické pohřebiště v Čáslavi. Sborník příspěvků věnovaný památce J. Rulíka. Praha.
- Jiráň, L. (ed.) 2008: Doba bronzová. Archeologie pravěkých Čech 5.
- Jisl, L. 1955: K počátkům lužické kultury v Československu. Česko-polský sborník vědeckých prací 1, 9–44.
- 1965: Zárové pohřebiště lidu popelnicových polí v Úvalně u Krnova. Časopis Slezského muzea B 14, 7–19.
- Juchelka, J. 2014: Lužická kultura v českém Slezsku. Brno.
- Kočár, P. 2012: Zemědělství pozdní doby bronzové. In: M. Kuna – A. Němcová et al.: Výpověď sídlištního odpadu. Nálezy z pozdní doby bronzové v Roztokách a otázky depoziční analýzy archeologického kontextu. Praha, 166–171.
- Koutecký, D. – Bouzek, J. 2009: Horská sídliště v Krušných Horách. Archeologie ve středních Čechách 13/1, 213–282.
- Koutecký, D. – Bouzek, J. 2010: Vikletice – Siedlung der Štítary – Kultur in Nordwestböhmen. Příspěvky k pravěku a ranému středověku v severozápadních Čechách 17.
- Koutecký, D. – Cvrková, M. 2010: Sídliště lužické kultury ve Stadicích. Archeologie ve středních Čechách 14/1, 79–257.
- Koutecký, D. – Cvrková, M. 2010: Sídliště lužické kultury ve Stadicích – plocha II. Archeologie ve středních Čechách 14/2, 687–713.
- Kovačiková, L. 2012: Archeozoologické nálezy. In: M. Kuna – A. Němcová et al.: Výpověď sídlištního odpadu. Nálezy z pozdní doby bronzové v Roztokách a otázky depoziční analýzy archeologického kontextu. Praha, 150–158.
- Kuna, M. – Němcová, A. et al. 2012: Výpověď sídlištního odpadu. Nálezy z pozdní doby bronzové v Roztokách a otázky depoziční analýzy archeologického kontextu. Praha.
- Kytlicová, O. 2007: Jungbronzezeitliche Hortfunde in Böhmen. Prähistorische Bronzefunde 20, Bd. 12.
- Kytlicová, O. – Vokolek, V. – Bouzek, J. 1964: Zur urnenfelderzeitlichen Chronologie Böhmens. Práce Muzea v Hradci Králové 7, 143–180.
- Nekovasil, J. 1982: Pohřebiště lužické kultury v Moravičanech. Brno.
- Novák, J. 1990: Doklady hornictví neželezných kovů na severní Moravě (výsledky báňskohistorického výzkumu z let 1973–1987). Sborník Památkové péče v Severomoravském kraji 8, 25–44.
- Peter-Röcher, H. 2005: Velim. Eine bronzezeitliche Befestigungsanlage? In: B. Horejs – R. Jung – E. Kaiser – B. Teržan (eds.): Interpretationsraum Bronzezeit, Bernhard Hänsel von seinen Schülern gewidmet. Bonn, 415–429.
- Plesl, E. 1960: Vztahy severočeské sídelní oblasti k Sasku v mladší době halštatské. Památky archeologické 51, 539–560.
- Podborský, V. et al. 1993: Pravěké dějiny Moravy. Brno.
- Richlý, H. 1894: Die Bronzezeit in Böhmen. Wien.
- Salaš, M. 2005: Bronzové depoty střední až pozdní doby bronzové na Moravě a ve Slezsku. Brno.
- Sedláček, R. 2005: Domamyslice. Pohřebiště lidu kultury popelnicových polí. Pravěk – Supplementum 13.
- Schopper, F. 1995: Das Urnenfelder- und hallstattzeitliche Gräberfeld von Künzing, Ldkr. Deggendorf (Niederbayern). Materialien zur Bronzezeit in Bayern 1.
- Sklenář, K. 1966: Vlastivědné muzeum v Mělníku. Katalog pravěké sbírky. Zprávy Čs. společnosti archeologické suppl. 2.
- 1973: Vlastivědné muzeum v Mělníku. Katalog pravěké sbírky II. Zprávy Čs. společnosti archeologické suppl. 10.
- Smejtek, L. 1987a: Die Struktur der Besiedlung des mittleren Moldautales in der Urnenfelderzeit. In: E. Plesl – J. Hrala, J. (eds.): Die Urnenfelderkulturen Mitteleuropas. Praha, 203–208.
- 1987b: Vývoj osídlení Příbramska v mladším pravěku a jeho vztah k přírodnímu prostředí. Vlastivědný sborník Podbrdská 38–39, 313–367.
- 1993: The development of the Late Bronze Age settlement pattern in the basin of the central Vltava (Bohemia). In: Actes du XIIe Congrès International des Sciences Préhistoriques et Protohistoriques, Bratislava 1991, sv. 3, 116–124.
- 2011: Osídlení z doby bronzové v Kněževsi u Prahy. Praha.
- Smrž, Z. 1994: Vývoj osídlení v mikroregionu Lužického potoka na Kadaňsku (SZ Čechy) I. Archeologické rozhledy 46, 345–393.
- 1995: Höhensiedlungen der Knovizer Kultur in Böhmen. Památky archeologické 86, 38–80.
- Šabatová, K. – Vitula, P. 2002: Práslavice. Díly pod dědinou; Kousky a kukličky. Sv. 2 Pohřebiště a sídliště z doby bronzové (katalog). Archaeologiae Regionalis Fontes 4.
- Šumberová, R. 2004: Sídliště mohylové a lužické kultury v Čáslavi – Na Skále, okr. Kutná Hora. In: J. Juchelka (ed.): Popelnicová pole a doba halštatská. Příspěvky z 8. konference, České Budějovice, 535–540.
- Tempír, Z. 2012: Rostlinné makrozbytky. In: M. Kuna – A. Němcová et al.: Výpověď sídlištního odpadu. Nálezy z pozdní doby bronzové v Roztokách a otázky depoziční analýzy archeologického kontextu. Praha, 159–165.
- Vávra, M. – Štátný, D. 2004: Dvacet let výzkumu Skalky u Velimi, okr. Kolín (jedna spekulace, několik výkladů).

- In: J. Juchelka (ed.): Popelnicová pole a doba halštatská, Příspěvky z 8. konference, České Budějovice, 541–554.
- Víth, D. 1910: Naleziště lužické kultury na českomoravském pomezí. *Pravěk suppl.* 15.
- Vlčková, Ž. – Malyková, D. 2012: Lidské pozůstatky. In: M. Kuna – A. Němcová et al.: Výpověď sídlištního odpadu. Nálezy z pozdní doby bronzové v Roztokách a otázky depoziční analýzy archeologického kontextu. Praha, 147–148.
- Vokolek, V. 1962: Příspěvek k poznání východočeské lužické kultury I. Pohřebiště v Pouchově. *Práce Muzea Hradec Králové* 4/1.
- 1988: Osady lužické kultury ve východních Čechách 1. *Fontes Musei Reginahradecensis* 16/1.
 - 1994: Osady lužické kultury ve východních Čechách 1. *Fontes Musei Reginahradecensis* 16/2.
 - 1999a: Pohřebiště lidu popelnicových polí v Ostroměři. Hradec Králové.
 - 1999b: Východočeská halštatská pohřebiště. Pardubice.
 - 2002: Gräberfeld der Urnenfelderkultur von Skalice/Ostböhmen. *Fontes Archaeologici Pragenses* 26.
 - 2003: Gräberfelder der Lausitzer Kultur in Ostböhmen Bd. 1,2. *Fontes archaeologici Pragenses* 27.
- Wiegandová, L. 1974: Nálezy z Vávrovic v rámci problematiky předlužického horizontu. In: L. Wiegandová (red.): *Archeologický sborník*. Ostrava, 43–53.
- Žápotocký, M. 1988: Pravěká výšinná sídliště a hradiště na Litoměřicku 1. *Archeologické rozhledy* 40, 121–235.

prof. PhDr. Jan Bouzek, DrSc.
Univerzita Karlova
Ústav pro klasickou archeologii
E-mail: jan.bouzek@ff.cuni.cz