

Nálezy bronzových seker z Přelouče, okr. Pardubice

Findings of bronze axes from Přelouč (Pardubice district)

Romana Brzicová

Abstrakt

Tento článek informuje o souboru bronzových seker z doby bronzové, pocházejících z k. ú. Přelouč. Artefakty byly zajištěny pomocí detektorové prospekce.

Abstract

The article informs about three axes which were a part of the wider assemblage of the bronze artefacts found in the Přelouč region during metal detector prospection.

Klíčová slova: Přelouč – doba bronzová – sekery – ojedinělý nález

Key words: Přelouč – the Bronze Age – axes – sporadic archaeological find

Úvod

V první polovině roku 2015 odevzdal pan Petr Šimák z Přelouče sbírku artefaktů z detektorových sběrů do Městského muzea v Přelouči. Sbírkou je tvořena mnoha předměty datovanými od pravěku do raného novověku. Díky těmto nálezům jsme získali nové poznatky k dané oblasti, která doposud zájmu archeologického badání spíše unikala. Příspěvek se věnuje pouze nálezům seker z doby bronzové, ostatní artefakty budou vyhodnoceny samostatně. Hodnocené artefakty byly získány na lokalitě v přibližné hloubce 15 až 20 cm od současného povrchu.

Přírodní prostředí

Místo nálezů artefaktů se nachází při západním okraji města Přelouče na zemědělsky obdělávaných pozemcích, (ZM10:13-41-04, 112:198 mm) v nadmořské výšce 231 m (*obr. 1*). Z geologického hlediska² jde o jihovýchodní část české křídové pánve. Poloskalní podloží je v místě nálezů tvořeno slínovci a vápnitými prachovci jizerského souvrství křídového stáří. Je překryto svahovými sedimenty odvozenými jednak

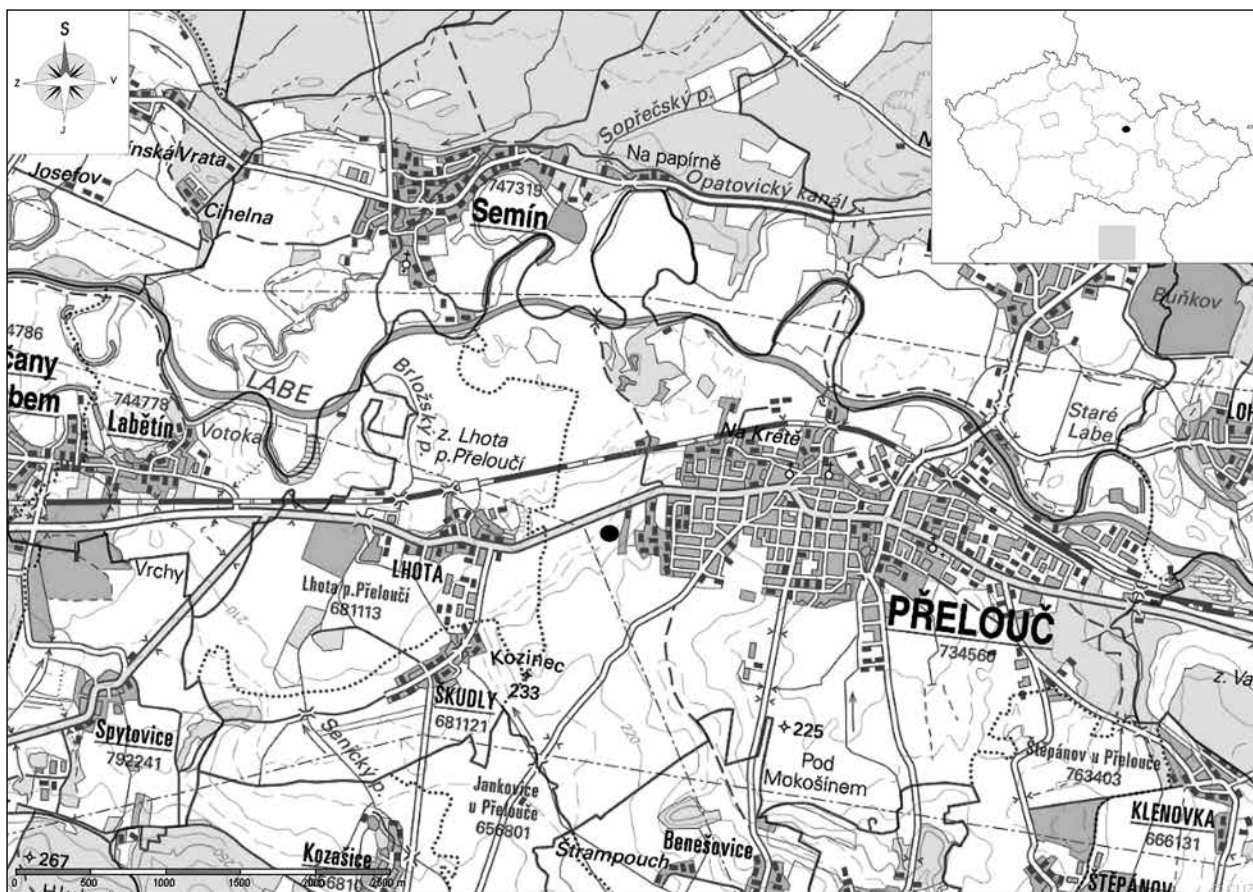
od podložních hornin, jednak od štěrkopísků říční terasy risského stáří (střední pleistocén), které se nacházejí na návrší jihozápadě od okraje Přelouče. Z geomorfologického hlediska se lokalita nachází v Kunětické kotlině, která je součástí Pardubické kotliny Východočeské tabule. Krajinový pokryv je nezavlažovaná orná půda, jde o zemědělské areály s kulturní stepí. Potenciální přirozenou vegetací jsou kostřavové a jilmové doubravy (*Neuhäuslová 1998*). Podnebí je určováno polohou ve střední Evropě, lokalita se nachází v teplé oblasti T2 (*Quitt 1971*). Průměrná roční teplota je mezi 8 a 9 °C, průměrná červencová teplota je nad 18 °C. Nejbližším přirozeným vodním zdrojem je řeka Labe, jejíž meandry (regulací zrušené) byly od naleziště vzdáleny necelý 1 km.

Pravěké nálezy z k. ú. Přelouč

Z k. ú. Přelouč a nejbližšího okolí jsou zmiňovány ojedinělé nálezy broušené industrie z mladší doby kamenné, které byly před rokem 1926 uloženy ve sbírkách přeloučského muzea (*Ledr 1926*, 3). Z katastru obce známe rovněž sídliště kultury s vypíchanou keramikou (*Stocký 1926*, mapa 2; *Svoboda 1940*, 16). Období eneolitu zastupuje nález měděné sekery (*Svoboda 1940*, 18; *Dobeš 1989*). Jeden z nejvýznamnějších nálezů představuje depot 19 kusů bronzových předmětů. Depot uložený v rozlámané nádobě byl

¹ Za konzultace děkuji J. Jílkovi (VČM v Pardubicích).

² Za zhodnocení geologických poměrů děkuji J. Šurovi (VČM v Pardubicích).



Obr. 1 Přelouč, okr. Pardubice, naleziště seker je označeno tečkou (podle <http://www.cuzk.cz>). – Fig. 1 Přelouč, distr. of Pardubice – location of the site (according to <http://www.cuzk.cz>).

nalezen v lednu 1899 u tehdejší cihelny na pozemku pana Václava Kurky při výstavbě rybníky (*Diviš 1917*, 43–46, tab. VII). V místě nebyly objeveny žádné stopy po sídlišti ani pohřebišti. Hromadný nález datujeme do období lužické kultury, konkrétně do horizontu Kosmonosy/Bošín-Chvojenec, který spadá do stupňů HaA2 – HaB1. Dnes je rozdělený soubor uložen v Městském muzeu v Přelouči a v Národním muzeu v Praze (*Kytlicová 2007*, 297, Taf. 178). Ve sbírce Regionálního muzea v Kolíně (př. č. 9880) se nachází lignitový kruh – náramek z doby laténské. Bližší nálezové okolnosti tohoto šperku bohužel nejsou známy (*Filip 1956*, 377). Z nedávné doby pochází bronzový opaskový závěsek, součást ženského opasku, řazený do rozmezí stupňů LT B2b-LT C2 (*Mangel – Jílek 2013*, 57, 59–60, obr. 2: 3). Na parcele č. 412 byla objevena skupina objektů, kterou ale pro absenci průkazného materiálu není možné s jistotou datovat. Předběžně však jsou tyto objekty interpretovány jako jámy, jež sloužily k získávání železitých kongrecí (*Sigl – Vokolek 1995*, 45–60).

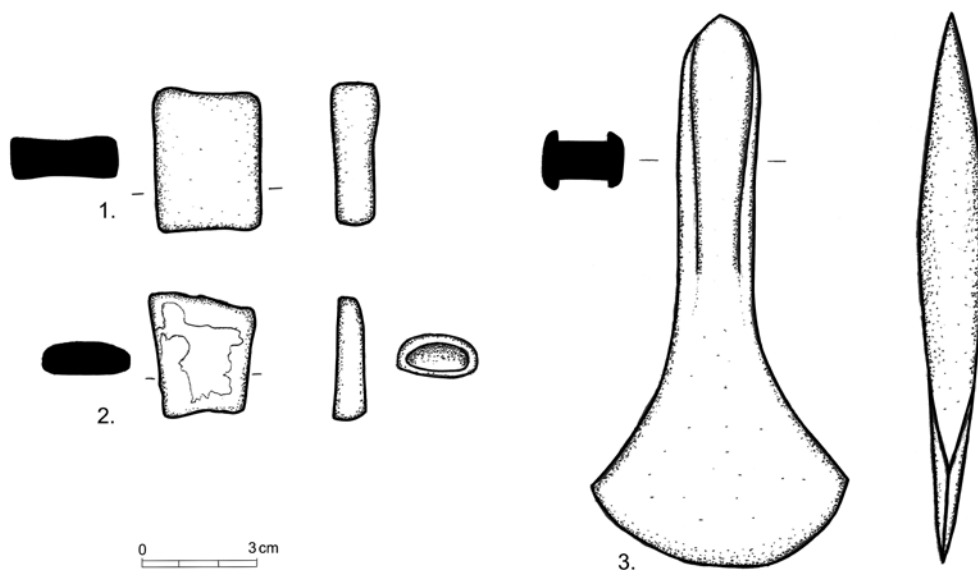
Popis nálezů

1. Sekera nalezená na parc. č. 1407/1 (sáček č. 14), GPS 50.0378653 N, 15.5401644 E

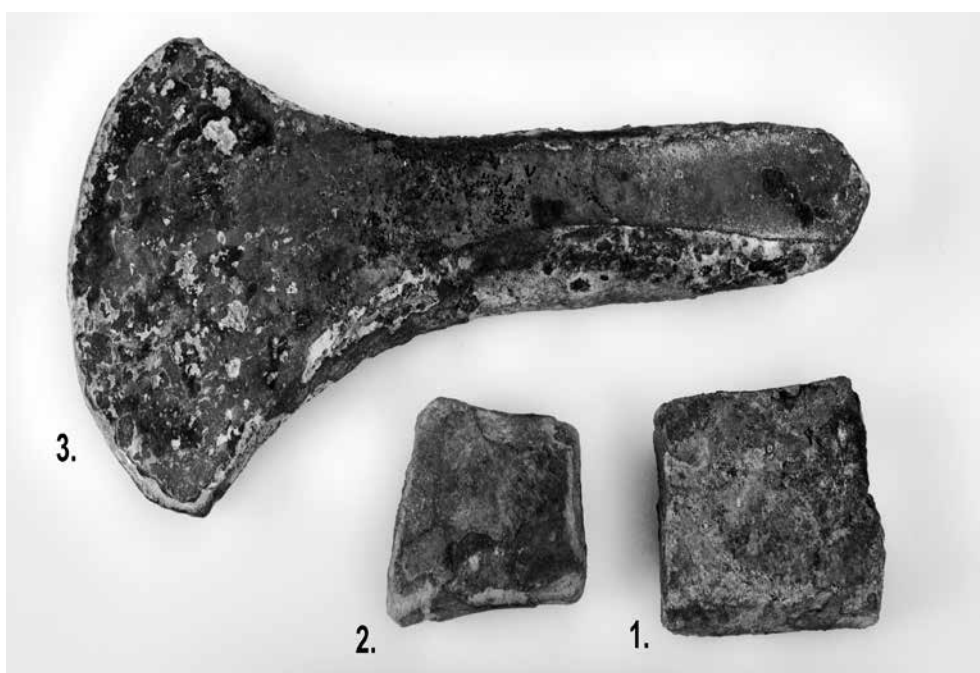
Fragment bronzové sekery (zřejmě s laloky či se schůdkem), zachována týlová část sekery, pravděpodobně poškozena orbou. Povrch je většinou pokryt tmavou, šedozelenou patinou. Rozměry: délka 36 mm (dochovaná délka), šířka 26 mm, váha 70 g (obr. 2: 1; 3: 1).

2. Sekera nalezená na parc. č. 1209 (sáček č. 37), GEOCASH GPS 50°1'50.030"N, 15°32'29.852"E

Jde o fragment střední části bronzové sekery s tulejí a ouškem. Ouško nedochované, patina částečně poškozená, zelenošedé barvy. Rozměry: délka 30 mm (dochovaná délka), šířka břitu 27 mm, váha 38 g (obr. 2: 2; 3: 2).



Obr. 2 Přelouč, okr. Pardubice, nálezy seker: 1 – zlomek sekery, 2 – zlomek sekery s tulejkou a ouškem, 3 – sekera s lištami (kresba R. Brzicová). – Fig. 2 Přelouč, distr. of Pardubice, Findings of Axes: 1 – fragment of axe, 2 – fragment of axe, 3 – axe of Wrocław-Szczytniki type, var. C (drawing by R. Brzicová).



Obr. 3 Přelouč, okr. Pardubice, nálezy seker: 1 – zlomek sekery, 2 – zlomek sekery s tulejkou a ouškem, 3 – sekera s lištami (foto L. Vojtěchovský). – Fig. 3 Přelouč, distr. of Pardubice, Findings of Axes: 1 – fragment of axe, 2 – fragment of axe, 3 – axe of Wrocław-Szczytniki type, var. C (photo by L. Vojtěchovský).

3. Sekera nalezena na parc. č. 1210 (sáček č. 9), GPS 50.0320417 N, 15.5430069 E

Sekera s postranními lištami, které končí ve střední části. Patina je mírně poškozená, zelenošedé barvy. Rozměry: délka 142 mm, šířka břitu 65 mm, váha 291 g (obr. 2: 3; 3: 3).

Vyhodnocení

Ze třech nálezů bronzových seker má s ohledem na jejich stav zachování největší vypovídací hodnotu sekera č. 3 (obr. 2: 3; 3: 3), která náleží do skupiny seker s postranními lištami. Ty jsou typické především pro období starší doby bronzové (Jirán ed.

2008, 50–51, obr. 24: 1–2). Dobré, i když ne zcela identické příklady známe z lokalit Praha-Liboc 1 (Šárka); (Smejtek 2005, 442) a Soběchleby (Moucha 2005, 152–154, Taf. 190:35). Na základě tohoto srovnání můžeme přeloučský nálezy zařadit k typu Wrocław-Szczytniky var. C, který podobně jako další sekery únětické kultury známe především z depotů a ojedinělých nálezů. Typ Wrocław-Szczytniky patří svým výskytem k nejčastějším v Čechách. Časově spadá do materiální náplně klasické únětické kultury (stupeň B A1) a částečně také do její poklasické fáze (stupeň B A2); (Moucha 2005, 66–67, Abb. 18). Na Pardubicku nepatří sekery s postranními lištami doposud k příliš častým. Ze starších nálezů uvedme například kus z Dražkova (Böhm 1932).

Další zlomky seker lze určit jen rámcově. Sekera č. 2 (obr. 2: 2; 3: 2) náleží do skupiny seker s tulejí a ouškem, jejichž vývoj začíná již v mladší době bronzové (ve východních Čechách – lužická kultura), ale typické jsou pro pozdní období doby bronzové (stupeň HB); (Jiráň ed. 2008, 215). Přesnější klasifikaci podle platných typologických schémat (např. Kytlicová 2007, Říhovský 1992) stav dochování artefaktu neumožňuje.

Zlomek sekery č. 1 (obr. 2: 1; 3: 1) pak může náležet k sekerám se schůdkem nebo sekerám s laloky. Oba typy jsou ve východočeské oblasti typické především pro období lužické kultury (včetně rané fáze – blízké mohylové kultuře). Optimum výskytu mají sekery se schůdkem ve střední době bronzové.

Závěr

Popisované artefakty přispívají k rozšíření pramenné základny pro období doby bronzové na Přeloučsku. První dvě sekery poukazují na antropogenní aktivity v dané oblasti v době popelnicových polí. V případě třetí sekery jde pravděpodobně o první nálezy únětické kultury v Přelouči. Sledovaná část Přelouče je archeologicky velmi málo poznána. Teprve díky nálezům z detektorové prospekce se situace zlepšuje, a proto bychom tímto krátkým textem chtěli poukázat na velmi důležitou spolupráci archeologů a amatérských hledačů, kteří mohou být za předpokladu dodržování stanovených pravidel pro archeologii přínosem.

Summary

In the first half of 2015, Mr. Petr Šimák from Přelouč handed an artefact assemblage, coming from metal detector prospecting, to the museum of Přelouč. The assemblages consisted of many artefacts dated from the Prehistory peri-

od to the Early Modern era. The artefacts provide a better understanding of the region in question which has hitherto been overlooked by archaeological research. The artefacts were found at the site approximately 15–20 cm under the present surface.

This paper deals with three bronze axes belonging to the assemblage mentioned earlier. The axes contribute to enrich the source base for the Bronze Age in the Přelouč region. The first two axes (Fig. 2: 1–2; 3: 1–2) are from the Urnfield period (the Silesian-Platěnice culture) and the third axe (Fig. 2: 3; 3: 3), morphologically distinguishable as type Wrocław-Szczytniky var. C, is probably the first trace of the Únětice culture in Přelouč. There is a scarcity of archaeological evidence in the part of Přelouč district in question. Therefore, the archaeological material found during metal detector prospecting helped to elucidate archaeological situation in the region. Hence, we would like to highlight a very important cooperation between archaeologist and amateur users of metal detectors and, in this case, this cooperation proved to be useful if some fundamental rules are established.

Literatura

- Böhm, J. 1932: Únětické nálezy na Pardubicku. Památky archeologické 38, 47–49.
- Diviš, V. 1917: Památky Pardubic a okolí. Pardubice.
- Dobeš, M. 1989: Zu den äneolithischen Kupferflachbeilen in Mähren, Böhmen, Polen und in der DDR. Praehistorica 15, 39–48.
- Filip, J. 1956: Keltové ve střední Evropě. Praha.
- Jiráň, L. (ed.) 2008: Archeologie pravěkých Čech 5. Doba bronzová. Praha.
- Kytlicová, O. 2007: Jungbronzezeitliche Hortfunde in Böhmen. Prähistorische Bronzefunde Abteilung 20, Band 12.
- Ledr, J. 1926: Dějiny města Přelouče nad Labem. Přelouč.
- Mangel, T. – Jílek, J. 2013: Drobné laténské nálezy z východních Čech II. Archeologie východních Čech 3 (2012), 81–90.
- Moucha, V. 2005: Hortfunde der frühen Bronzezeit in Böhmen. Praha.
- Neuhäuslová, Z. 1998: Mapa potenciální přirozené vegetace České republiky. Praha.
- Quitt, E. 1971: Klimatické oblasti ČSR. Studia Geographica. Brno.
- Říhovský, J. 1992: Die Äxte, Beile, Meißel und Hämmer in Mähren. Prähistorische Bronzefunde Abteilung 9, Band 17.
- Sigl, J. – Vokolek, V. 1995: Zpráva o průzkumu trasy dálkového kabelu Pardubice–Kolín. Zpravodaj muzea v Hradci Králové 21, 45–60.
- Smejtek, L. 2005: Praha bronzová. In: M. Lutovský – L. Smejtek (eds.): Pravěká Praha. Praha.
- Stocký, A. 1926: Pravěk země české – díl I. Věk kamenný. Praha.
- Svoboda, B. 1940: Pardubický kraj v pravěku. In: Pardubice, ročenka města Pardubic. Pardubice, 14–25.

Romana Brzicová
Východočeské muzeum v Pardubicích
E-mail: brzicova@vcm.cz