

Římsko-provinciální raménkovité spony s cibulovitými knoflíky ve východních Čechách a poznámky k nález z Prahy-Šárky

Roman provincial crossbow fibulae with onion shaped knobs in the Eastern Bohemia and notes on find from Praha-Šárka

Jan Jílek – Pavel Horník

Abstrakt

Text hodnotí nálezy římsko-provinciálních spon s cibulovitými knoflíky z východních Čech. Jde o staré nálezy uložené ve sbírkách Muzea východních Čech a Národního muzea. Některé z nich již byly v minulosti stručně publikovány. Úkolem textu je nové vyhodnocení a interpretace s ohledem na pozdně římské východočeské nálezy. Součástí článku je i zpracování spony z Prahy-Šárky, která byla zatím publikována jen textově.

Abstract

Paper evaluates finds of the fibulae with the onion shaped knobs (roman provincial origin) from East Bohemia. Some of the finds which are stored in the collections of Museum of Eastern Bohemia and National museum were briefly published in the past. Purpose of this paper is new evaluation and interpretation of the artefacts in context of Late Roman findings in East Bohemia. Part of this article is focused on the publication of fibula from Praha-Šárka, which have been published only in text until now.

Klíčová slova: východní Čechy – Praha-Šárka – římskoprovinciální raménkovité spony s cibulovitými knoflíky – pozdní doba římská

Key words: Eastern Bohemia – Praha-Šárka – Roman provincial crossbow fibulae with onion shaped knobs – Late Roman Period

Úvod

Cílem tohoto krátkého článku je nové zhodnocení a interpretace pozdně římských římsko-provinciálních spon s cibulovitými knoflíky z východočeských lokalit (*obr. 1*). Jde o nálezy z Předměřic nad Labem, Velkých Koloděj a Trotiny. K těmto příkladům připojujeme i nález z Prahy-Šárky, který je sice v odborné literatuře znám, nicméně doposud nebyl odpovídajícím způsobem zhodnocen.

Spony z Předměřic n. L., Trotiny a Prahy-Šárky byly součástí sbírky pana H. Píši ze Správcic. Do sbírek dnešního Muzea východních Čech se tato pozůstalost dostala v době působení hradeckého archeologa L. Domečky (od roku 1895 do 1937).

Klíčovou otázkou, která se týká nejen východočeských exemplářů, je jejich vztah k okolnímu osídlení z pozdní doby římské a také jejich význam v rámci importovaných nálezů ve studované oblasti. Text částečně vychází z již dříve publikované materiálo-

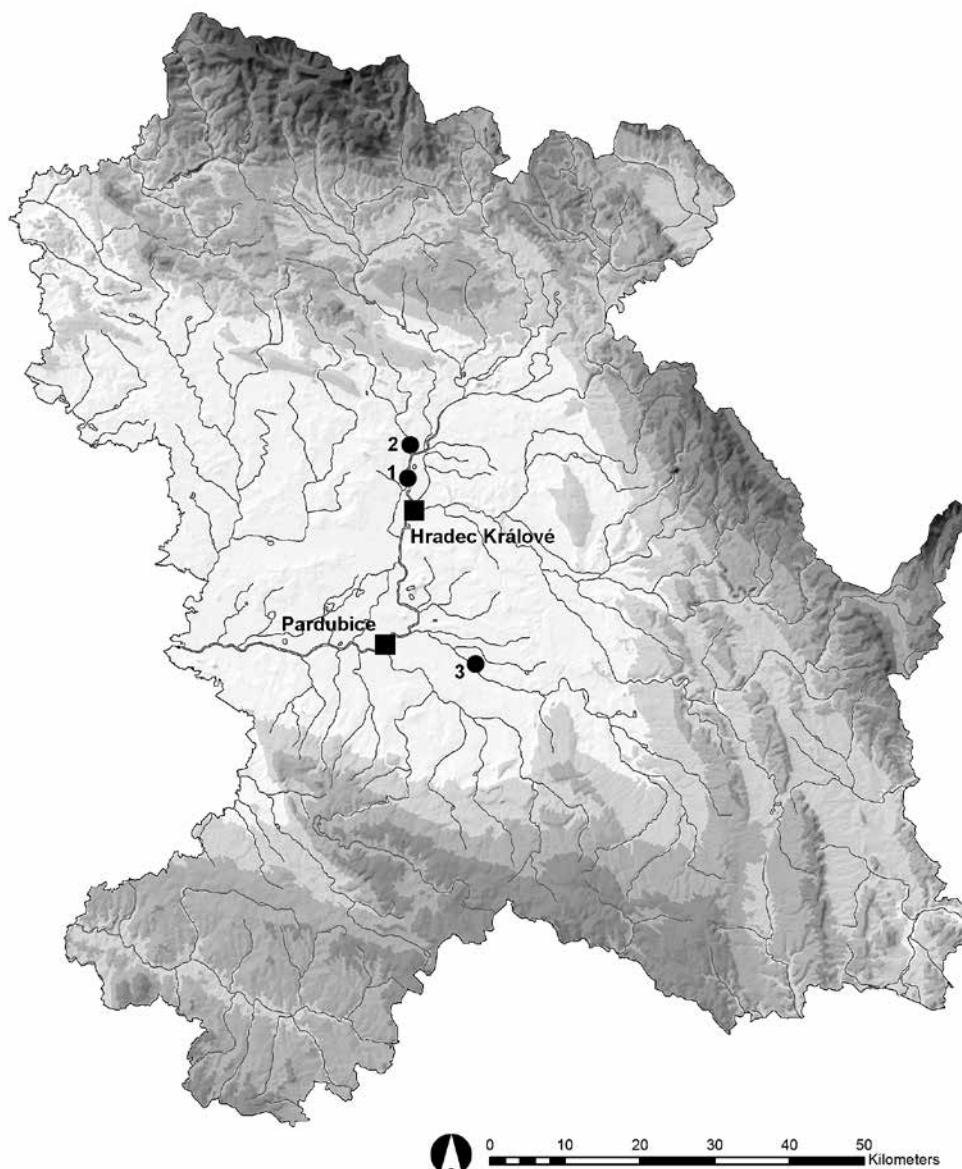
vé studie (*Jílek 2015*), kterou doplňuje o v odborném tisku nepublikované a částečně uveřejněné nálezy.

Katalog

Předměřice nad Labem/Plotiště nad Labem (okr. Hradec Králové)

NO: Sbíрка pana Píši ze Správcic, ojedinělý nález – hrobový nález (?)

Popis: Bronzová římsko-provinciální spona. Raménka s knoflíky odlomena. Silně vyklenutý lučík je na horní straně zdoben dvojitým pásem do sebe zapadajícími trojúhelníky. Lučík směrem k nožce zeslaben a opatřen objímkou dekorovanou dvěma oběžnými rýhami. Nožka obdélného tvaru střežovitě hraněná, na povrchu zdobena šesti plastickými půlměsíci-volutami (peltami). Zachycovač hraněný, na konci



Obr. 1 Nálezy římsko-provinciálních spon s cibulovitými knoflíky z východních Čech. 1 – Předměřice nad Labem, 2 – Trotina, 3 – Velké Koloděje. – Fig. 1 Findings of the Roman provincial fibulae with onion shaped knobs in the East Bohemia. 1 – Předměřice nad Labem, 2 – Trotina, 3 – Velké Koloděje.

přehnutý až k nožce. Rozm. délka 6,4 cm. Inv. č. 1807 (obr. 2: 1; 3: 1).

Uloženo: Muzeum východních Čech v Hradci Králové

Literatura: Rybová 1979, Abb. 1: 20, Jílek 2015, 23–24, obr. 10: 2

Trotina (okr. Hradec Králové)

NO: Sběrka pana Píši ze Správců

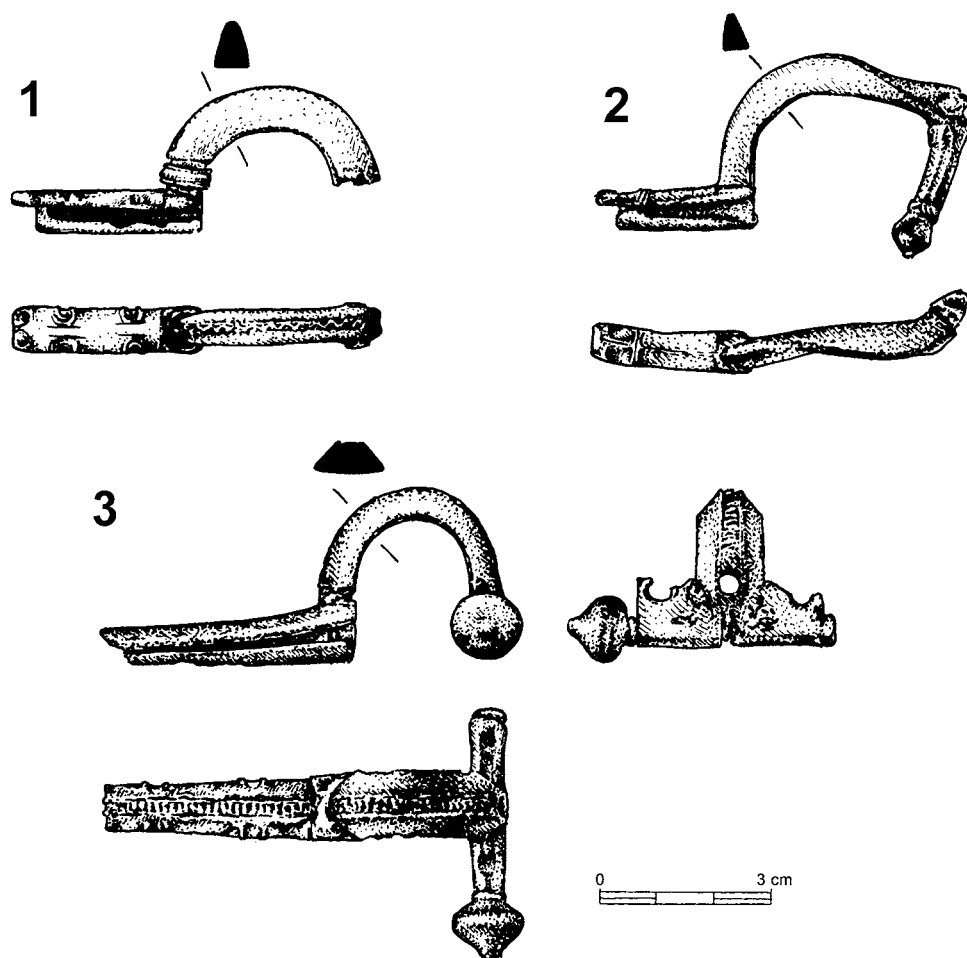
Popis: Bronzová římsko-provinciální spona s raménky a nevýraznými knoflíky. Lučik je zkroutený, jedno raménko odlomeno. Druhé raménko od knoflíku odsazeno polem nesoucím šikmá žebírka. Povrch

lučiku lichoběžníkovitého profilu je nezdobený. Nožka je mírně ohnutá, 2,6 cm dlouhá. Střechovitě hraněná, na konci jsou dvě napříč jdoucí žebírka. Zakončena neúplným prodlouženým metopovitým polem. Rozm.: délka 6,5 cm. Inv. č. 1999 (obr. 2: 2; 3: 2). Uložení: Muzeum východních Čech v Hradci Králové

Literatura: nepublikováno

Velké Koloděje (okr. Pardubice)

NO: Spona byla nalezena „směrem k Sezemicím“. Národnímu muzeu ji věnoval Ing. Bohumil Svoboda.



Obr. 2 Římsko-provinciální spony s cibulovitými knoflíky: Předměřice nad Labem, okr. Hradec Králové – 1, Trotina, okr. Hradec Králové – 2, Praha-Šárka – 3 (kresba K. Hemlová). – Fig. 2 Roman provincial fibulae with onion shaped knobs: Předměřice nad Labem, dist. Hradec Králové – 1, Trotina, dist. Hradec Králové – 2, Praha-Šárka – 3 (illustration: K. Hemplová)

Popis: Bronzová římsko-provinciální spona s profilovanými raménky a cibulovitými knoflíky. Ty jsou odsazeny od spodní prstencové části. Lučík je zdoben polem nesoucím šikmé žebrování. Nožka je na povrchu a spodní části kráslena puncovanými kroužky. Střed je střechovitě hraněn. Rozm.: délka 8,9 cm. Inv. č. 52623, st. inv. č. 5864 (obr. 3: 3).

Uložení: Národní muzeum

Literatura: Svoboda 1948; Jílek 2015, 22, obr. 10: 1

Praha-Šárka

NO: Sbírka pana Píši ze Správcic.

Popis: Masivní bronzová spona s raménky. Na jednom raménku je dochovaný knoflík, oddělen žebírkem. Cibulka je zakončena malým knoflíkem. Druhá cibulka je od raménka odlomena. Raménko je na vrchní straně profilováno. Zakončení profilace připomíná ptačí hlavičku. Jehla chybí. Lučík je silně

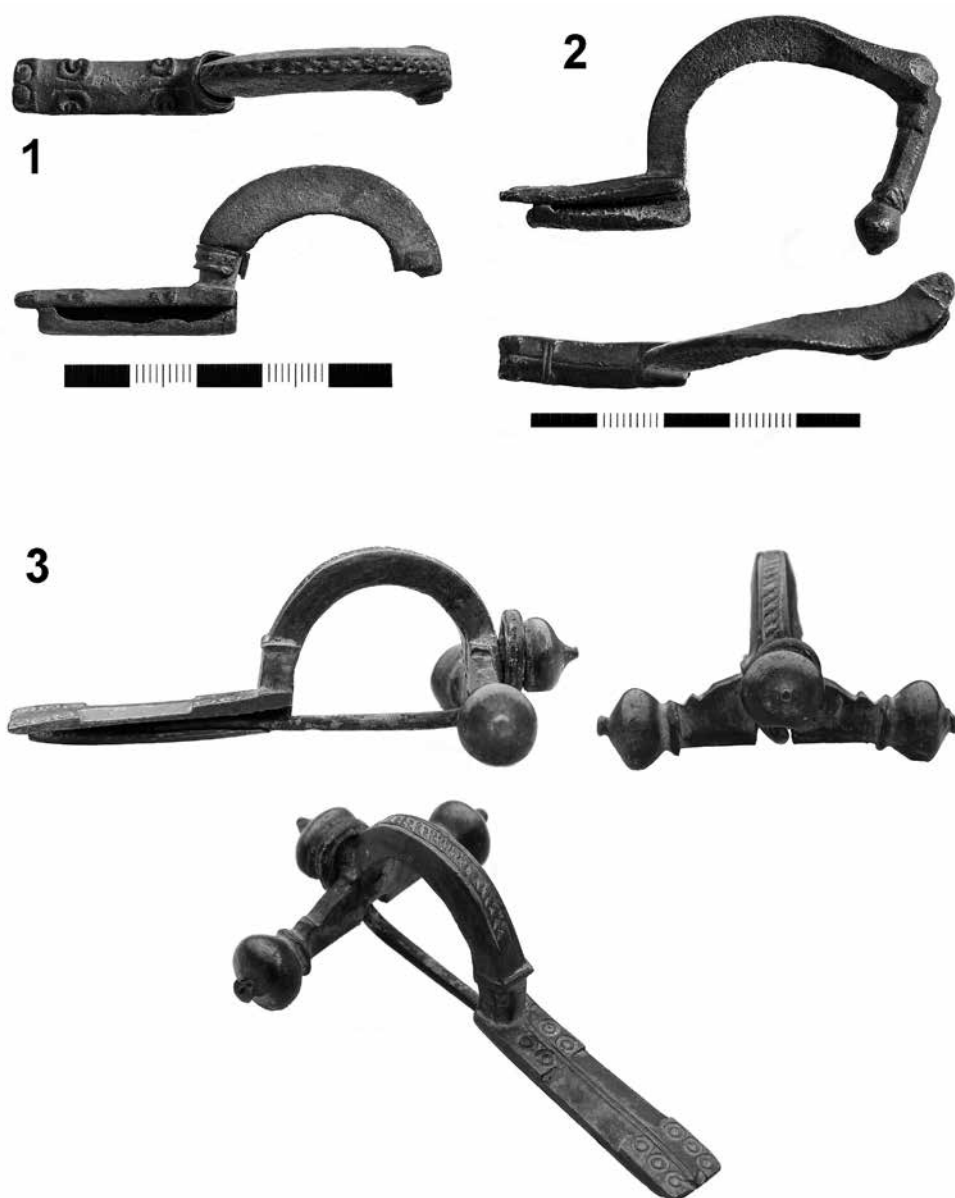
vyklenut na povrchu zdoben špatně patrným pásem drobných žebírek. Na přechodu mezi lučíkem a nožkou je lučík mírně zeslaben. Dlouhá nožka má lichoběžníkový tvar a jejím středem probíhá pás zdobený na sebe navazujícími tečkami. Na každé straně pásu jsou dva, špatně patrné, plastické půlměsíce-voluty (pely). Zachycovač je po celé délce nožky. Na povrchu spony dochovány stopy po zlacení. Rozm.: délka: 6,8 cm. Inv. č. 1998 (obr. 2: 3; 4).

Uložení: Muzeum východních Čech v Hradci Králové

Literatura: Sakař 1961, týž 1970 (bez vyobrazení a popisu)

Vyhodnocení

Hodnocená skupina spon patří k typickým znakům pozdně antické materiální náplně, kterou známe



Obr. 3 Římsko-provinciální spony s cibulovitými knoflíky: Předměřice nad Labem, okr. Hradec Králové – 1, Trotina, okr. Hradec Králové – 2, Velké Koloděje – 3 (foto D. Bursák; M. Beneš). – Fig. 3 Roman provincial fibulae with onion shaped knobs: Předměřice nad Labem, dist. Hradec Králové – 1, Trotina, dist. Hradec Králové – 2, Velké koloděje – 3 (photo: D. Bursák; M. Beneš).

jak z římských provincií, tak z barbarika. Problematiku těchto spínadel u nás zhodnotili H. Preidel (1930, 76–77), B. Svoboda (1948, 166–168), V. Sakař (1961; 1970, 60–61) a I. Peškař (1972, 135–139), z jejichž pojednání vyplývá, že tato skupina artefaktů nepatří na území Čech a Moravy doposud k příliš častým. Podobnou nálezovou situací potvrdila k roku 2001 A. Vaday (2001, 260). Z nedávné doby evidujeme pouze několik nově publikovaných nálezů různých typů z Olomouce-Řepčína (Loskotová 2009, 329–331, obr. 9, tam i starší literatura), Šebetova (Čižmář – Čižmářová – Kejzlar – Kolníková 2009, 140, obr. 3: 13), Medlovic (Čižmář – Čižmářová – Kejzlar 2011, 88,

obr. 3: 3) a Pšovlk (Droberjar 2015, 720, obr. 2: 3–4), které byly zajištěny díky detektorové prospekci. Aktuální soupis studovaných spon, vycházející převážně z publikované literatury, lze najít v bakalářské práci M. Nikolajevové (2015). Autorka do svého katalogu zařadila jak doposud nepublikované kusy, tak příklady ze sporných nálezových kontextů.

Ve sbírkách Muzea východních Čech je uložen fragment z Nákla¹ (okr. Olomouc) patřící do této

¹ Spona byla pracovníkům Muzea východních Čech v Hradci Králové předána v rámci většího souboru nálezů ze soukromé sbírky. Uvedené spínadlo bude předáno do sbírek



Obr. 4 Římsko-provinciální spona s cibulovitými knoflíky z Prahy-Šárky ze sbírek Muzea východních Čech v Hradci Králové (foto M. Beneš). – Fig. 4 Roman provincial fibula with onion shaped knobs from Praha-Šárka (photo by M. Beneš).

skupiny. Domníváme se, že právě detektorová prospekce může výrazně ovlivnit nálezovou mapu těchto spon a že, podobně jako u dalších nálezových skupin, bude nutné přehodnotit pohled na studované artefakty.

Tři východočeské kusy spojuje mimo jiné nedostatek informací o nálezových okolnostech, kdy nám bohužel schází podrobné informace o archeologických kontextech. K nálezům z Velkých Koloděj (obr. 3: 3); (Svoboda 1948, 167, tab. XXI: 7; Sakař 1961, 430) a Předměřic nad Labem (obr. 2: 1, 3: 1); (Rybová 1979, Abb. 1: 20; 1980, 172) jsme se již podrobně vyjádřili na jiném místě (Jílek 2015, 22–25).

Kolodějská spona náleží k typu Keller IVA (citováno podle Jobst 1975, 101). V pojetí Ph. M. Pröttela se pak hlásí k typu 3/4 var. B, jehož datování spadá do let 330 až 400/420, přičemž optimum výskytu je hledáno od 60. let 4. století po 20. léta 5. věku (Pröttel 1988, 359, 362–363, Abb. 4a: 4, 11). V třídění S. Petković (2010a, 114–115; 2010b, 267–268) přísluší k typu 34/D2, jehož časový rozptyl je kladen do úseku od roku 364 do roku 380. Obliba těchto spon však měla delší trvání, jak o tom svědčí nálezy z klíčové pozdně antické lokality Gamzigrad (Romuliana), kde jsou součástí archeologických situací z poslední čtvrtiny 4. století až první poloviny 5. století (Petković 2010a, 120, Tab. 1). Zdobení lučičku kolodějské spony lze

připsat motivu 6 podle S. Petković (2010a, Pl. II: 7). Výzdoba nožky odpovídá typu Buora 9 (Buora 2002, 515, Fig. 1: B9), Petković 3 (Petković 2010a, 122, Pl. II: 10) a typu b2 podle E. Swift (2000, 43, Fig. 44, 48), přičemž toto zdobení náleží mezi nejvíce rozšířené s hojným výskytem v Pannonii, Noricu a Raetii. S. Petković (2010a, 114–115) vyslovila zajímavou spekulaci, na základě níž má počet a rozložení kroužků na nožce symbolický význam. Podle zmíněné badatelky mohou totiž odrážet hodnotu v armádě nebo pozici v úřednickém aparátu. Na tomto místě je však nutné konstatovat, že tuto myšlenku bude nutné ověřit srovnáním s dalšími artefakty v hrobových výbavách a i zde se nevyhneme jistému zkreslení, které je dáno tradicemi pohřebních rituálů.

Exemplář z Předměřic n. L. (obr. 2: 1, 3: 1) lze zařadit k typu Keller IVB a na základě novějšího třídění pak k typu 3/4, var. C (Pröttel 1988, 359, Abb. 4a: 7). Podle typologického systému S. Petković je sponu obtížné začlenit. Blízké kusy jsou zastoupeny jak u typu 34/B3 (Petković 2010a, 113, Fig. 11; 2010b, 263–264, sl. 85–86, t. LVIII: 3), tak u typu 34/D3 (Petković 2010b, 267–268, t. LXV: 2). Dekor nožky pak náleží k variantě c5 (Swift 2000, 49, Fig. 53). Předměřický kus je datován do stejného úseku jako spona z Koloděj. Jistý problém však působí výsledky srbského bádání. Na základě nálezových kontextů srbských exemplářů je o typu 34/B3 uvažováno spíše jako o starším (306 až 361); (Petković 2010a, 115, 120–121, tab. 1; 2010b, 368, tab. 10, zde však nejednoznačně).

Vlastivědného muzea v Olomouci. Dle popisu nálezce se poloha spony shoduje s polohou pohřebiště, které se rozkládalo mezi Náklem a Mezcemi (Tejral 1975, 105).

Pro předměřické i kolodějské spínadlo lze vysledovat celou řadu poměrně přesných analogií z různých částí římské říše. Tato skutečnost nepřekvapí, neboť hodnocené památky byly oblíbené po celém impériu (*Riha 1979*, 171; *Schmid 2010*, 46), jejich soustředění můžeme vysledovat v severní Itálii (*Buora 2002*, 516, Fig. 2), Pannonii a v západních římských provinciích (*Swift 2000*, 23, 73, Fig. 12, 17; *Schmid 2010*, 48). Další četné analogie z území říše byly uvedeny na jiném místě (*Žilek 2015*). Koncentrace jsou zřetelné především podél hranice impéria, což je spojováno s jejich užíváním římským vojskem (*Swift 2000*, 73, Fig. 12). Na základě největší hustoty výskytu měly být spony typu Pröttel 3/4 vyráběny v Pannonii a odtud se dále šířit do dalších oblastí. Nezanedbatelnou roli při distribuci spon měla hrát římská armáda (*Swift 2000*, 78–79). S. Schmid (2010, 66–67) naposledy shromáždil nepočtené doklady výroby spon s cibulovitými knoflíky ve středním a horním Podunají. Díky objevům polotovarů a modelů můžeme říci, že předpokládaná fabrikace probíhala jak ve vojenských, tak v civilních lokalitách.

Třetí spona z Trotiny (obr. 2: 2, 3: 2), která je nyní uveřejněna poprvé, patří k typu Pröttel I, var B (*Pröttel 1988*, 249, Abb. 1: B). Naše určení se opírá především o formální znaky, jako jsou: hranění ramének do šesti plošek, zesílení – odsazení ramének u přechodu k lučíku, hladké podlouhlé knoflíky, trapézovitý průřez lučíku, dlouhý lučík, který je delší než nožka. Tato skupina spínadel se vyvíjí již od 60. let 3. věku a Ph. M. Pröttel (1988, 350–353) uvažoval o jejím plynulém vzniku z pozdních šarnýrových spon. Autor ve své studii konstatoval, že ostrá hranice mezi oběma skupinami neexistuje.² Dobře to dokumentuje i skupina spon typu Riha 6.4.7. z lokality Augst, která byla E. Rihovou (1979, 168, Taf. 50: 1441–1443) označena za přímé předchůdce klasických spon s cibulovitými knoflíky. Spona z Trotiny stojí velmi blízko spínadlům typu Riha 6.4.7. Dobré příklady pro srovnání lze najít i v materiálu z území dnešního Srbska. Tvarově blízká spínadla řadí S. Petković (2010b, 244–245, 251, 263, 276, tab. XLIX: 6, LIII: 2) ke svým typům 32/B a 34/A1. Přičemž typ 32/B náleží podle autorky ještě k „pozdním šarnýrovým sponám“, které předchází „klasickým“ raménkovitým spínadlům s cibulovitými knoflíky. Spony typu Petković 32/B se vyskytují v úseku od poloviny 3. století do počátku 4. věku. Následné typu 34/A1 pak především v rozmezí let 293–324 (*Petković 2010b*, 245, 263, 367–368). Tomu odpovídají i nálezy z císařského paláce v Gamzigradu (Romuliany); (*Petković*

2010a, 121). Na základě celků datovaných mincemi viděl Ph. M. Pröttel (1988, 350–353) největší rozšíření svého typu I: B mezi léty 280 až 320. Tento časový výsek pak odpovídá přibližně stupni C2 (270 až 330) v relativně chronologickém pojetí J. Téjrala (1986, 108–109; 1992, 227). Spony typu Pröttel I byly rozšířeny především podél říšské hranice, přičemž výraznější soustředění lze hledat v Podunají a to především v horním a středním a dále pak v jihovýchodní Anglii (*Swift 2000*, 31, Fig. 20). Honosné varianty popisovaného typu vyrobené z drahých kovů nacházíme v prostředí bohatých hrobů typu Leuna-Hassleben-Gommern, kde jsou interpretovány jako římské vojenské spony, určené pro velitele germánských pomocných sborů (*Werner 1989*, 124, 126, 132–133, Abb. 2).

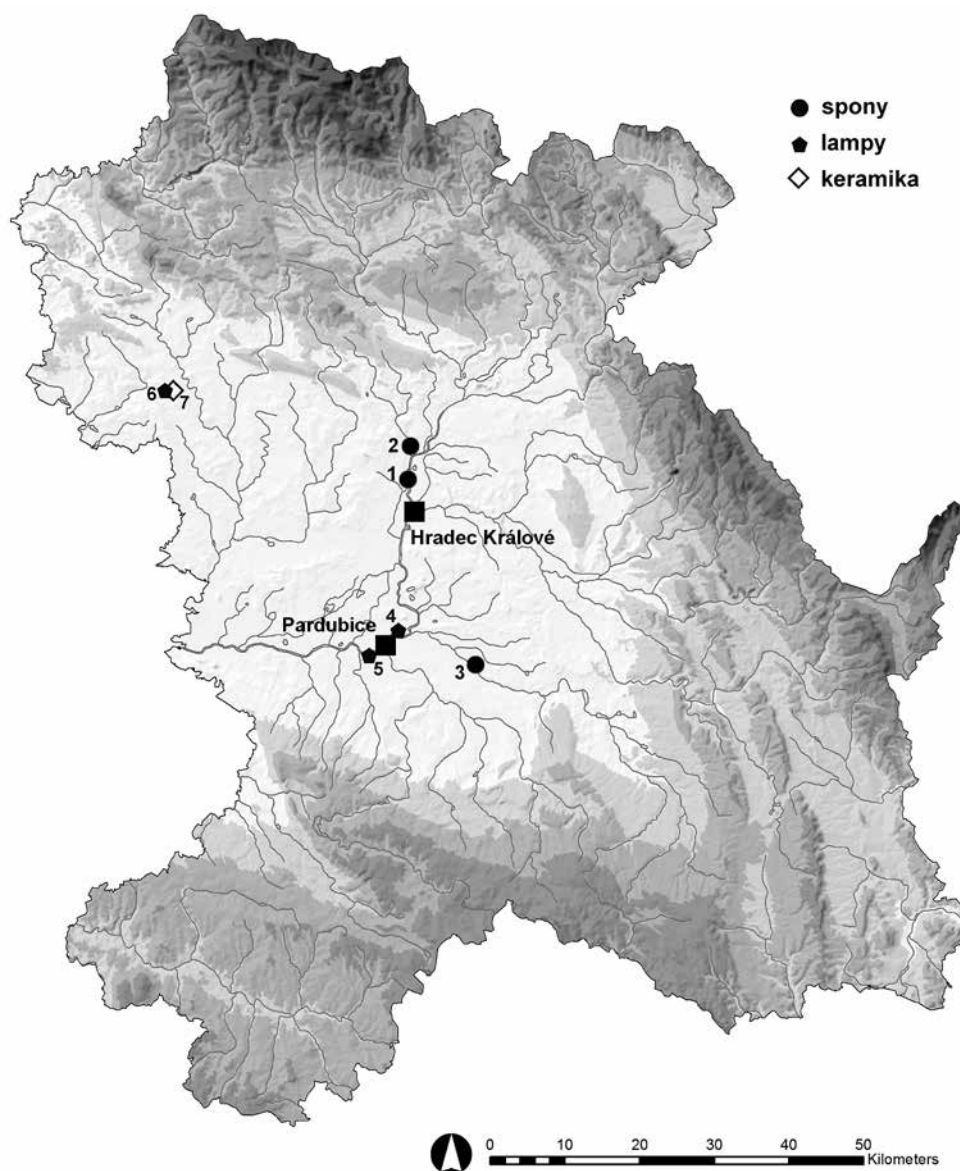
Stranou východočeských kusů pak stojí spona z Prahy-Šárky (obr. 2: 3; 4); (*Sakař 1961*, 1970). Na základě výzdoby nožky ji můžeme připsat k typu 3/4, var. C (*Pröttel 1988*, 359, Abb. 4a: 8). K tomuto typu jsme se vyjádřili již při hodnocení spony z Předměřic n. L. Uvedme však alespoň dvě blízké analogie z Augstu (*Riha 1979*, 176, Taf. 55: 1486) a Bělehradu (*Bojović 1983*, 86, 162, t. LII: 437), které se našemu nálezu nejvíce podobají. Z širšího okolí hradiště „Šárka“ (Praha-Liboc, Veleslavin a Dejvice) registrujeme nálezy z pozdní doby římské a doby stěhování národů (výběrově *Droberjar 2005*, 832; *Kuchařík – Bureš – Pleinerová – Jiřík 2008*, 201–204, 223–224; *Sklenář 2015*, 17, 19). Z Prahy-Dejvic „U sv. Matěje“ (Šárka) pochází rovněž další římsko-provinciální spona s cibulovitými knoflíky (*Sakař 1961*, 431, obr. 2: 6; *týž 1991*, 11, 13, obr. 1: 7), kterou můžeme připsat typu Pröttel 2 var. B. Soustředění lokalit ze 4. a 5. století ukazuje na příhodné podmínky k osídlení. Této koncentraci nalezišť bude nutné v budoucnosti věnovat pozornost, žádoucí by zejména bylo rozlišení jednotlivých fází osídlení v průběhu pozdní doby římské a doby stěhování národů.

Šarnýrové spony s cibulovitými knoflíky sloužily ke spínání mužského oděvu, byly nošeny na pravém rameni. Ikonografické a archeologické prameny nás informují, že zdobily oděvy císařů (*Kostromichyov 2012*, Ryc. 17: 1), vojáků, včetně foederátů (*Bolla 2002*, 119, fig. 25; *Kostromichyov 2012*, 133; *Buora 2002*, 516; *Téjral 1999*, 227–228, 232, Abb. 7: 2; 11; *Vaday 2001*; *Petković 2010a*, 123) a vysokých hodnostářů (*Riha 1979*, 171; *Musil – Tomášek 2011*, 519; *Vaday 2001*, 260–261; souhrnně viz *Petković 2010a*).

Interpretace

Nálezy římsko-provinciálních spon s cibulovitými knoflíky z východních Čech nemohou s ohledem na své náleзовé okolnosti posloužit k formulování

² Dobrým příkladem plynulého typologického vývoje může být spona z pohřebiště v Nebovidech, která má hraněná raménka a trapézovitý profil lučíku, avšak postrádá výraznější knoflík na lučíku (*Beneš – Horník – Kašpárek 2011*, 109, obr. 5:8).



Obr. 5 Rozšíření římských výrobků ze sklonku stupně C2 a stupňů C3 a D1 ve východních Čechách: 1 – Předměřice nad Labem, 2 – Trotina, 3 – Velké Koloděje, 4 – Staré Hradiště-Brozany nad Labem, 5 – Staré Čivice, 6–7 – Slavhostice. – Fig. 5 Distribution of late Roman items from the stage C2 and stages C3 and D1 in East Bohemia: 1 – Předměřice nad Labem, 2 – Trotina, 3 – Velké Koloděje, 4 – Staré Hradiště-Brozany nad Labem, 5 – Staré Čivice, 6–7 – Slavhostice.

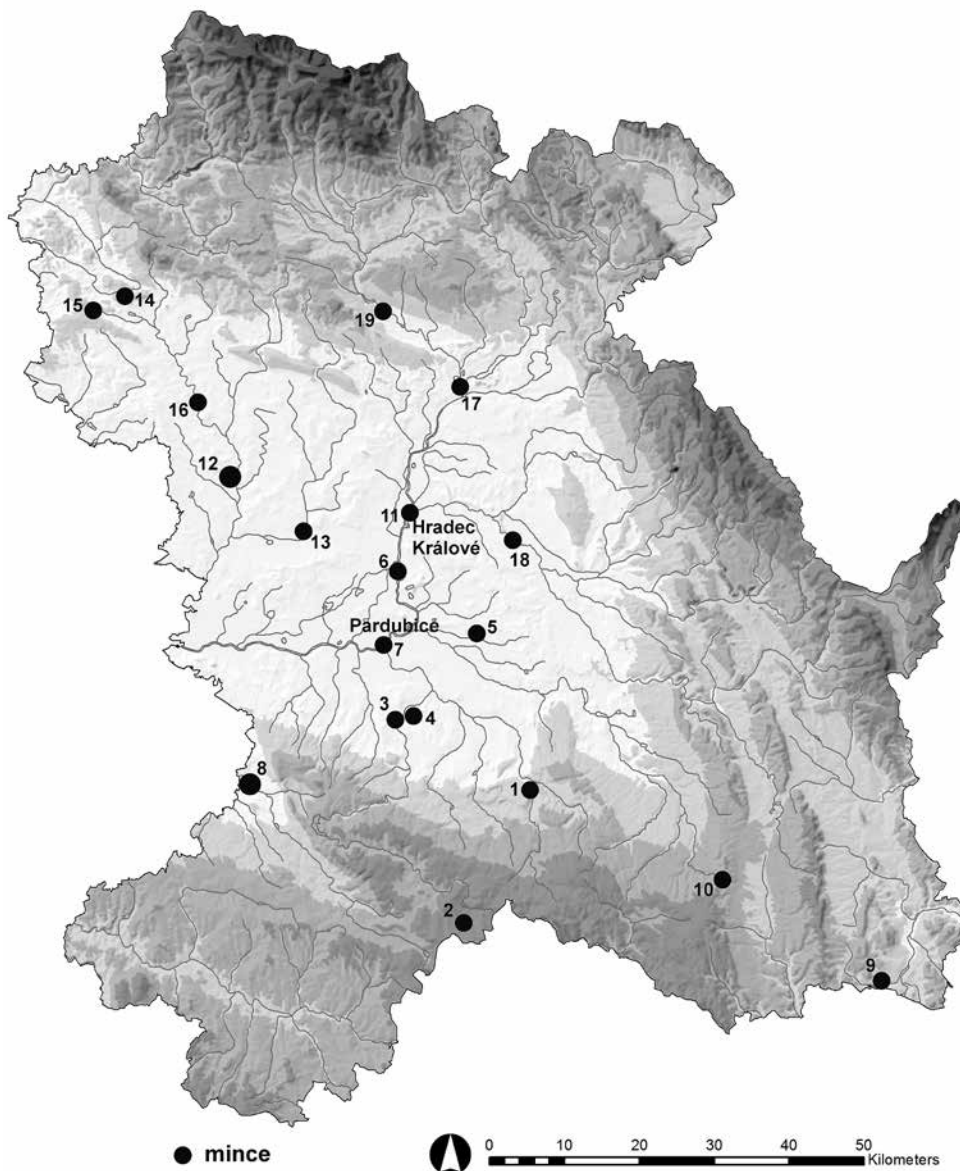
dalekosáhlých závěrů. V rámci studovaného regionu jsou lokalizovány do oblastí s doklady osídlení v mladší době římské až počátku doby stěhování národů. Uvedme například lokality: Plotiště nad Labem, Jaroměř, Smiřice, Holohlavy, Prachovice, Dolní Roveň.

Jejich celkový význam ve studovaném regionu však spočívá v doplnění nálezové mapy dalších mladé a pozdně římských importů (obr. 5). Spínadlo z Trotiny náleží ještě do stupně C2. Ostatní hodnotené kusy však již lze zařadit do pozdně antické skupiny římských výrobků, které již plně spadají do stupňů C3 (330–360/370) a D1 (360/370–400/410)

v pojetí J. Tejrál (1992, 229; 1997, 351). Popisovaná skupina spínadel spolu s některými již v minulosti publikovanými římskými lampami (Jiřík – Jílek 2009) a fragmenty keramiky typu terra sigillata (Halama 2007, 214, obr. 12: 4; Týž 2014, 396, 400) ukazuje, že místní germánské populace udržovaly zatím blíže nespécifikovatelné kontakty s římským impériem. S ohledem na vysokou četnost studovaných spon ve vojenském prostředí nelze zcela vyloučit spekulaci o kulturně společenských interakcích směřovaných na jih k římské hranici do středního Podunají. Pro srovnání uvedme zjištění z maďarského Potisí. Na pohřebišti v Mezöszerem, Kismari-Fenek v bez-

Tab. 1 Římské výrobky z pozdní doby římské a počátku doby stěhování národů ve východních Čechách. – Tab. 1 Roman artefacts of late Roman Period and early Great Migration Period in the East Bohemia.

artefakt	typ	lokality	datace
spona	Pröttel 3/4, var. C	Předměřice n. L.	C3
spona	Pröttel 3/4, var. B	Velké Koloděje	C3
keramika-terra sigillata, severoafrická produkce	zlomek TS	Slavhostice, sídliště	C3–D1
lampa	Provoost 6	Brozany n. L., ojedinělý nález	C3–D1
lampa	Hayes Ib/Atlante VIII	Slavhostice, sídliště	C3–D1
lampa	Modrzeska-Marciniak III	Staré Čivice, kontext nejasný	C3–D1



Obr. 6 Rozšíření římských mincí (z let 300–420) ze sklonku stupně C2 a stupňů C3 a D1 ve východních Čech: 1 – Doly – Zderaz, 2 – Hlinsko, 3 – Chrudim, 4 – Topol, 5 – Holice, 6 – Opatovice, 7 – Pardubice, 8 – Ronov nad Doubravou, 9 – Jevíčko, 10 – Karle, 11 – Hradec Králové, 12 – Nový Bydžov, 13 – Roudnice, 14 – Horní Lochoy, 15 – Markvartice, 16 – Vysoké Veselý, 17 – Jaroměř, 18 – Týniště nad Orlicí, 19 – Dvůr Králové (přepřacováno podle *Milítký 2013*). – Fig. 6 Distribution of late Roman coins from the stage C2 and stages C3 and D1 in East Bohemia: 1 – Doly – Zderaz, 2 – Hlinsko, 3 – Chrudim, 4 – Topol, 5 – Holice, 6 – Opatovice, 7 – Pardubice, 8 – Ronov nad Doubravou, 9 – Jevíčko, 10 – Karle, 11 – Hradec Králové, 12 – Nový Bydžov, 13 – Roudnice, 14 – Horní Lochoy, 15 – Markvartice, 16 – Vysoké Veselý, 17 – Jaroměř, 18 – Týniště nad Orlicí, 19 – Dvůr Králové (according to *Milítký 2013*).

prostřední blízkosti opevnění – Limes Sarmatiae byly tyto spony spolu s dalšími artefakty, které se zde našly, interpretovány jako předměty odkazující k barbarským (sarmatským) foederátům (podrobně Vaday 2001, 260, 261, 276). V případě východočeských nálezů však postrádáme jak hrobové kontexty, tak topografické hledisko a tak je i naše vysvětlení přítomnosti studovaných spon více „mlhavé“.

Podobně jako v případě spon, vesměs všechny ostatní římské výrobky představují ojedinělé nálezy bez bližších údajů o kontextu. Tato skutečnost nám komplikuje jejich další interpretaci. Nálezovou situaci dokresluje lokality s výskytem pozdně antických mincí (obr. 6); (Jiřík 2008, 158; Militký 2013; 2015), které se přirozeně rozkládají především v oblastech, kde registrujeme soudobé osídlení nebo další doposud nespecifikované aktivity.

Rozptyl pozdních římských výrobků, které evidujeme již od stupně C3 tak předznamenává zvýšený nárůst předmětů provinciální provenience na samém sklonku 4. století a první třetiny 5. století v Čechách (přehledně viz Jiřík 2007, 132, 134). V případě některých uvedených památek (lamps, pozdní terra sigillata); (tab. 1) však nemůžeme díky jejich širšímu časovému výskytu vyloučit sepsání s nárůstem importu v počátcích doby stěhování národů.

Význam východočeského Polabí vzrůstá s postupným publikováním nových a přehodnocováním starých nálezů, a to nejen v období pozdní antiky. Úkolem dalšího bádání bude verifikovat a zpřesňovat úvahu o možném komunikačním koridoru vedoucím z oblasti středního Podunají přes českomoravské pomezí až k Labi a odtud dále na západ a sever barbarika.

Závěr

V rámci tohoto krátkého textu byly představeny v literatuře již známé spony z Velkých Koloděj a Předměřic nad Labem. Mezi doposud neověřené kusy patří spona z Trotiny. Pozornost byla věnována i spínadlu z Prahy-Šárky, které se zatím dočkalo jen textové publikace bez vyobrazení. Počátky vývoje šarnýrových římsko-provinciálních spon s cibulovitými knoflíky lze hledat již na konci fáze C1b a pak zejména ve stupni C2. V této době vznikají formy, na které později navazují příklady formálně odpovídající typům Almgren 190–191, které jsou příznačné pro stupně C3 a D1. Tyto spony jsou často označovány jako vojenské, a to především na základě jejich výskytu v římském pohraničí. Jejich nošení je však doloženo i v „civilním“ prostředí. Exempláře z Velkých Koloděj a Předměřic nad Labem lze podobně jako sponu z Prahy-Šárky připsat ke skupině pozdních římských výrobků.

Summary

Conclusions and interpretations provided by the fibulae with onion shaped knobs of the roman provincial origin found in the East Bohemia (Fig. 1) are limited due to the circumstances of the findings (random finds). In this short text were reintroduced already known fibulae from Velké Koloděje (type Pröttel 3/4 var. B); (Fig. 3: 3) and Předměřice n. L. (type Pröttel 3/4, var. C); (Fig. 2: 2; 3: 2). Fibula from Trotina (type Pröttel I, var. B; type Riha 6.4.7), was still unpublished (Fig. 2: 2; 3: 2).

In the region of East Bohemia are placed to areas with proved settlements from Late Roman period and Early Migration period. In this paper is also published fibula from Praha Šárka (type Pröttel 3/4 var. C); (Fig. 2: 3; Fig. 4) with depiction.

Beginning of development of the roman provincial fibulae with onion shaped knobs could be placed at the end of the C1b phase with further development in C2 stage. Although typical were in the C3 and D1 stages. These fibulae are often called as military fibulae that is due to their concentration in the Roman borderlands. However usage of this fibulae is proved in the non-military setting as well. Specimens from Velké Koloděje and Předměřice n. L. could be assigned to the group of the Late Roman products.

Similarly to fibulae, other instances of the Roman products (Fig. 5) are represented by a single random findings without accurate data about the context in which they were found, these facts complicate further interpretation. Other category of the findings are sites with presence of the Late Roman coins (Fig. 6); (Jiřík 2008, 158; Militký 2015). Spread of the Late Roman products which we register from C3 phase is indication of increased quantity of the Roman provincial origin on the end of the 4th and first third of 5th century in Bohemia (Jiřík 2007, 132, 134). However in some cases (lamps, late terra sigillata) we cannot exclude possibility of the connection with increased import on the beginning of the Great Migration period.

Importance of the East Bohemian part of the Elbe river basin increases with newly published findings and re-evaluation of the older findings. Task for the future research is to verify and specify theory of the possible communication channel from middle Danube region to Elbe region and further to West and North of the Barbaricum.

Literatura

- Beneš, Ž. – Horník, P. – Kašpárek, F. 2011: Rozrušený soubor z pohřebiště a sídliště z Nebovid, okr. Kolín. Předběžná zpráva. In: E. Droberjar (ed.): Archeologie barbarů 2010. Hroby a pohřebiště Germánů mezi Labem a Dunajem. Olomouc, 103–116.
- Bojović, D. 1983: Rimske fibule Singidunuma. Beograd.
- Bolla, M. 2002: Militari e Militaria nel territorio Veronese e Gardesano (III-inizi V sec. D.C.). In: M. Buora (ed.): Miles Romanus dal Po al Danubio nel Tardoantico, Atti del Convegno internazionale Pordenone – Concordia Sagittaria, 17–19 marzo 2000. Pordenone, 99–138.
- Buora, M. 2002: Sulla decorazione del piede delle „Zweibelknopffibeln“ di tipo Keller/Pröttel 3/4 B di Aquileia e del territorio circostante. In: A. Giunilia-Mair (ed.): I Bronzi Antichi. Produzione e tecnologia, Atti del XV Congresso Internazionale sui Bronzi Antichi. Monographies instrumentum 21, 512–516.

- Čižmář, M. – Čižmářová, J. – Kejzlar, M. – Kolníková, E. 2009: Detektorová prospekce archeologických lokalit na Moravě v roce 2008. *Přehled výzkumů* 50, 139–152.
- Čižmář, M. – Čižmářová, J. – Kejzlar, M. 2011: Detektorová prospekce archeologických lokalit na Moravě v roce 2010. *Přehled výzkumů* 52/2, 86–95.
- Droberjar, E. 2005: Praha germánská. In: M. Lutovský – L. Smejtek (eds.): *Pravěká Praha*. Praha, 777–841.
- Droberjar, E. 2015: Cizorodý nálezový soubor z konce doby římské až počátku doby stěhování národů z Pšovlk, okr. Rakovník. *Archeologie ve středních Čechách* 19, 707–129.
- Halama, J. 2007: Nálezy terry sigillaty v Čechách. In: E. Droberjar – O. Chvojka (eds.): *Archeologie barbarů 2006*. Sborník příspěvků z II. protohistorické konference. *Archeologické výzkumy v jižních Čechách – Supplementum* 3, 195–240.
- Halama, J. 2014: Pozdní argonská a severoafrická sigillata z Čech – doklady místních germánských elit? In: B. Komoróczy: *Archeologie barbarů 2011*. Spisy archeologického ústavu AV ČR Brno 44, 387–406.
- Jílek, J. 2015: Osídlení dolního toku řeky Loučné v době římské. *Východočeský sborník historický* 27, 5–43.
- Jiřík, J. 2007: Entstehung und Entwicklung der sogenannten Vinařice-Gruppe in Nordteil des Böhmisches Beckens. Forschungsstand und Interpretationsversuch. In: J. Tejral (ed.): *Barbaren im Wandel, Beiträge zur Kultur- und Identitätsumbildung in der Völkerwanderungszeit*. Spisy archeologického ústavu AV ČR Brno 26, 121–145.
- Jiřík, J. 2008: Ein Beitrag zur Erforschung der Besiedlung Ost- und Nordostböhmens während der späten Kaiserzeit- und der frühen Völkerwanderungszeit. In: B. Niezabitowska-Wiśniewska et al. (eds.): *The Turbulent Epoch. New Materials from the Late Roman Period and the Migration Period*. *Monumenta Studia Gothica* 5, 157–177.
- Jiřík, J. – Jílek, J. 2009: Tři pozdně antické lampy z východních Čech. *Východočeský sborník historický* 16, 63–76.
- Jobst, W. 1975: Die römischen Fibeln aus Lauriacum. *Forschungen in Lauriacum* 10.
- Kostromichyov, D. 2012: Roman Brooches in Chersonesos. *Chersonsskij sbornik* 17, 47–154.
- Kuchařík, M. – Bureš, M. – Pleinerová, I. – Jiřík, J. 2008: Nové poznatky k osídlení západního okraje Prahy v 5. století. In: E. Droberjar – B. Komoróczy – D. Vachutová (eds.): *Barbarská sídliště*. *Archeologie barbarů 2007*. Spisy archeologického ústavu AV ČR Brno 37, 201–232.
- Loskotová, Z. 2009: Olomouc (k. ú. Řepčín, okr. Olomouc). *Přehled výzkumů* 50, 329–331.
- Milítký, J. 2013: Nálezy řeckých, římských a raně byzantských mincí v Čechách. 5. století před Kristem až 7. století po Kristu. *Komentovaný katalog nálezového fondu*. Praha.
- Milítký, J. 2015: Solidus císaře Honoriana z Prahy-Zličína. Svědectví mincí. In: J. Jiřík – J. Vávra – M. Šmolíková – M. Kuchařík (eds.): *Hroby barbarů v Praze Zličíně*. Svět živých a mrtvých doby stěhování národů. Praha, 52–61.
- Musil, J. – Tomášek, M. 2011: Pozdně římská spona s cibulovitými knoflíky z Bír Šovíše (oáza El-Héz, Egypt). *Archeologie ve středních Čechách* 15, 515–521.
- Nikolajevová, M. 2015: Spony s cibulovitými knoflíky v Čechách a na Moravě. Rukopis bakalářské práce. Katedra archeologie FF UHK, Hradec Králové.
- Petković, S. 2010a: Crossbow fibulae from Gamzigrad (Romuliana). *Starinar* 60/2010, 111–134.
- Petković, S. 2010b: Rimske fibule u Srbiji od I do V veka n. e. *Archeološki institut posebna izdanja* kn. 60.
- Peškař, I. 1972: *Fibeln aus der römische Kaiserzeit in Mähren*. Praha.
- Preidel, H. 1930: *Die germanischen Kulturen in Böhmen und ihre Träger*. I. Kassel – Wilhelmshöhe.
- Pröttel, P. M. 1988: Zur Chronologie der Zweibelknopffibeln. *Jahrbuch des Römisch-Germanischen Zentralmuseums Mainz* 35, 347–372.
- Riha, E. 1979: *Die römischen Fibeln aus Augst und Kaiser-augst*. *Forschungen in Augst* Bd. 3.
- Rybová, A. 1979: Plotišť nad Labem. Eine Nekropole aus dem 2.–5. Jahrhundert u. Z. I. Teil. *Památky archeologické* 70, 353–489.
- Rybová, A. 1980: Plotišť nad Labem. Eine Nekropole aus dem 2.–5. Jahrhundert u. Z. II. Teil. *Památky archeologické* 71, 93–224.
- Sakař, V. 1961: Spony s cibulovitými knoflíky ve střední Evropě. *Památky archeologické* 52, 430–435.
- Sakař, V. 1970: Roman Imports in Bohemia. *Fontes Archaeologici Pragenses* 14.
- Sakař, V. 1991: Kování římských skříněk v Českých nálezech. *Sborník Národního muzea, řada historická* 160, 11–19.
- Schmid, S. 2010: *Die römischen Fibeln aus Wien*. Wien.
- Sklenář, K. 2015: Počátky archeologie doby stěhování národů v Praze. In: J. Jiřík – J. Vávra – M. Šmolíková – M. Kuchařík (eds.): *Hroby barbarů v Praze Zličíně*. Svět živých a mrtvých doby stěhování národů. Praha, 14–21.
- Svoboda, B. 1948: *Čechy a římské Imperium*. Praha.
- Swift, E. 2000: *Regionality in Dress Accessories in the late Roman West*. *Monographies instrumentum* 11.
- Tejral, J. 1975: Die Probleme der späte römischen Kaiserzeit in Mähren. *Studie ČSAV v Brně III/1974/2*.
- Tejral, J. 1986: Importe. In: *TIR* 1986, 103–109.
- Tejral, J. 1992: Einige Bemerkungen zur Chronologie der späten römischen Kaiserzeit in Mitteleuropa. In: K. Godłowski – R. Madyda-Legutko (eds.): *Probleme der relativen und absoluten Chronologie von der Laténezeit bis zum Frühmittelalter*. Kraków, 227–248.
- Tejral, J. 1997: Neue Aspekte der frühvölkerwanderungszeitlichen Chronologie im Mitteldonauraum. In: J. Tejral – H. Friesinger – M. Kazanski (eds.): *Neue Beiträge zur Erforschung der Spätantike im mittleren Donauraum*. Spisy Archeologického ústavu AV ČR Brno 8, 321–392.
- Tejral, J. 1999: Die spätantiken militärischen Eliten beiderseits der norisch-pannonischen Grenze aus der Sicht der Grabfunde. In: T. Fischer – G. Precht – J. Tejral (eds.): *Germanen beiderseits des spätantiken Limes*. Spisy archeologického ústavu AV ČR Brno 14, 217–292.
- Vaday, A. 2002: Militia inermis, militia armata. *Bemerkungen zur Frage des Limes Sarmatiae*. *Slovenská archeológia* 49/1–2/2001, 249–276.
- Werner, J. 1989: Zu den römischen Mantelfibeln zweier Kriegergräber von Leuna. *Jahresschrift für mitteldeutsche Vorgeschichte* 72, 121–134.

PhDr. Jan Jílek, Ph.D.
Univerzita Pardubice, Ústav historických věd
Východočeské muzeum v Pardubicích
E-mail: mitridates@post.cz

Mgr. Pavel Horník
Muzeum východních Čech v Hradci Králové
p.hornik@muzeumhk.cz