

Nové archeologické nálezy z tzv. bojanovského újezdu (Železné hory, okres Chrudim)¹

New archaeological finds from so-called the Bojanov district (Železné hory, district of Chrudim, E Bohemia)

Jan Musil – Petr Netolický

Abstrakt

Článek prezentuje nové archeologické nálezy z Holína (k. ú. Kovářov u Seče, okres Chrudim, Pardubický kraj), který se nalézá na území tzv. bojanovského újezdu vilémovského kláštera. Nejstarším nálezem je zlomek bronzového srpu, zbylé nálezy spadají do 13.–15. století.

Abstract

This paper presents a new archaeological finds from Holín (c. t. Kovářov u Seče, district of Chrudim, Pardubice region, E Bohemia), which is located on the territory of the so-called Bojanov district of the Vilémov monastery. The oldest find is the fraction of a bronze sickle, the other findings became from the 13th–15th centuries.

Klíčová slova: Železné hory – středověká kolonizace – keramika

Key words: Železné hory – medieval colonisation – pottery

Úvod

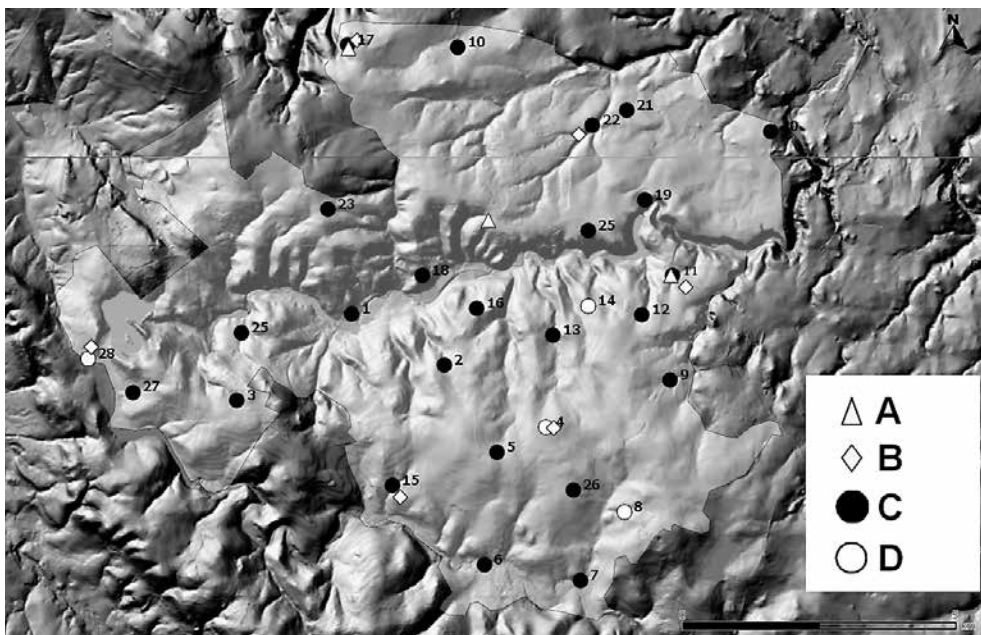
Jedním ze základních tématických okruhů, kterým se archeologie zabývá, je studium otázek spojených se změnou sídlištních strategií v průběhu dějin. Středověké období našich dějin je dobou, kdy jsou doosídlovány i do té doby úplně neosídlené či jen spoře osídlené oblasti.

Dosavadní stav poznání vesnického osídlení v oblasti Železných hor je poměrně torzovitý (ke stavu bádání srov. *Musil – Netolický 2014*). Obecně lze konstatovat, že nejlépe probádanou a publikovanou skupinou sídel jsou mnohem atraktivnější hrady a tvrze. Současné poznatky o venkovském osídlení vycházejí především ze starších obecnějších prací *Augusta Sedláčka (1900)*, *Antonína Profouse (1947)* a *Františka Roubíka (1959)*. Novější poznatky jsou získávány především na základě historických rešerší (*Teplý 1997*), z povrchových sběrů a nepřilíš četnými záchrannými archeologickými výzkumy v intravilánu žijících vesnic. Poměrně husté zalesnění sledované oblasti umožňuje značné zachování antropogenních

reliktů přímo v terénu a umožňuje tak jejich studium za použití nedestruktivních metod. Jako nevhodnější metoda pro zkoumání sídelních forem na tomto území se jeví geodeticko-topografický průzkum. Výzkumu oblasti se věnuje od roku 2011 Regionální muzeum v Chrudimi ve spolupráci s Katedrou archeologie Západočeské univerzity v Plzni. Výsledkem je celá řada studií zaměřených na podobu a strukturu osídlení (*Musil 2007, 2011; Musil – Netolický 2012, 2013, 2014, 2014a*) a na vazbu na zdroje nerostných surovin (*Musil – Netolický 2014b, 2014c*).

V roce 2015 předal J. Jílek z Východočeského muzea v Pardubicích do archeologické sbírky RM v Chrudimi menší soubor archeologických nálezů získaných P. Modráčkem v letech 2011–2014 z okolí Holína a Kovářova. V předložené studii se snažíme prezentovat nové archeologické nálezy z Holína, který se nalézá v prostoru tzv. bojanovského újezdu (*obr. 1*) benediktinského kláštera ve Vilémově (k vilémovskému klášteru nejnověji *Somer – Šrámek – Kovář 2015*). Centrum újezdu představuje dnešní městyš Bojanov (okres Chrudim, Pardubický kraj) nalézající se zhruba 14 km jihojihozápadně od Chrudimi a 12,5 km východně od Vilémova v jádru Železných hor. Příčné písemné zprávy o bojanovském újezdu jsou velmi skromné. Základní pramen pro poznání rozsahu

¹ Článek vznikl s podporou studentské grantové soutěže FF ZČU SGS-2015-047 „Hospodářské zázemí a přírodní prostředí středověkých a časně novověkých vsí“.



Obr. 1 Plocha bojanovského újezdu s vynesáním lokalit zmiňovaných roku 1329. A) doklady raněstředověkého osídlení; B) archeologické doklady všeobecně; C) dodnes žijící obce; D) zaniklé vsi. 1) Bojanov; 2) Polánka; 3) Proseč u Seče; 4) Mazančí; 5) Krásné; 6) Bradlo; 7) Trávná; 8) Travonec; 9) Hodonín; 10) Mladoňovice; 11) Hradiště; 12) České Lhotice; 13) Libkov; 14) Lazy; 15) Vršov; 16) Chlum; 17) Kovářov; 18) Petrkov; 19) Slavice; 20) Výškov; 21) Šiškovice; 22) Licibořice; 23) Holín; 24) Hořelec; 25) Křižanovice; 26) Javorné; 27) Oheb; 28) Ústupky. Vytvořeno v programu QGIS. – Fig. 1 Area of the Bojanov's district with villages mentioned in 1329. A) Early Middle Age; B) generally archaeological evidence; C) living villages; D) deserted villages. 1) Bojanov; 2) Polánka; 3) Proseč u Seče; 4) Mazančí; 5) Krásné; 6) Bradlo; 7) Trávná; 8) Travonec; 9) Hodonín; 10) Mladoňovice; 11) Hradiště; 12) České Lhotice; 13) Libkov; 14) Lazy; 15) Vršov; 16) Chlum; 17) Kovářov; 18) Petrkov; 19) Slavice; 20) Výškov; 21) Šiškovice; 22) Licibořice; 23) Holín; 24) Hořelec; 25) Křižanovice; 26) Javorné; 27) Oheb; 28) Ústupky. Created by QGIS software.

újezdu představuje listina z roku 1329 (RBM III, č. 1518, 594–595), kterou v Praze vydal Jindřich z Lichtenburka. Ten převzal od opata vilémovského kláštera Jaroslava doživotně do zástavy zcela pustý újezd s vesnicemi Bojanovem, Polánkou, Prosečí (u Seče), Mazančím², Krasným, Bradlem³, Trávnou, Trawoncem⁴, Hodonínem, Mladoňovicemi, Hradištěm (u Českých Lhotic), Lhoticemi⁵, Libkovem, Lazy⁶, Vršovem, Chlumem, Kovářovem, Petrkovem, Slavicemi, Výškovem, Šiškovici, Licibořicemi, Holínem, Hořovčím, Hořelcem. Konvent si ponechal pouze Křižanovice (srov. *Teplý 2010*). Záměrem předloženého příspěvku je seznámit odbornou veřejnost s těmito nálezy a jejich zařazení do širšího kontextu sídlištní dynamiky v prostoru někdejšího bojanovského újezdu.

² Zaniklá ves.

³ Listina nezmiňuje, zda šlo o Horní či Dolní Bradlo.

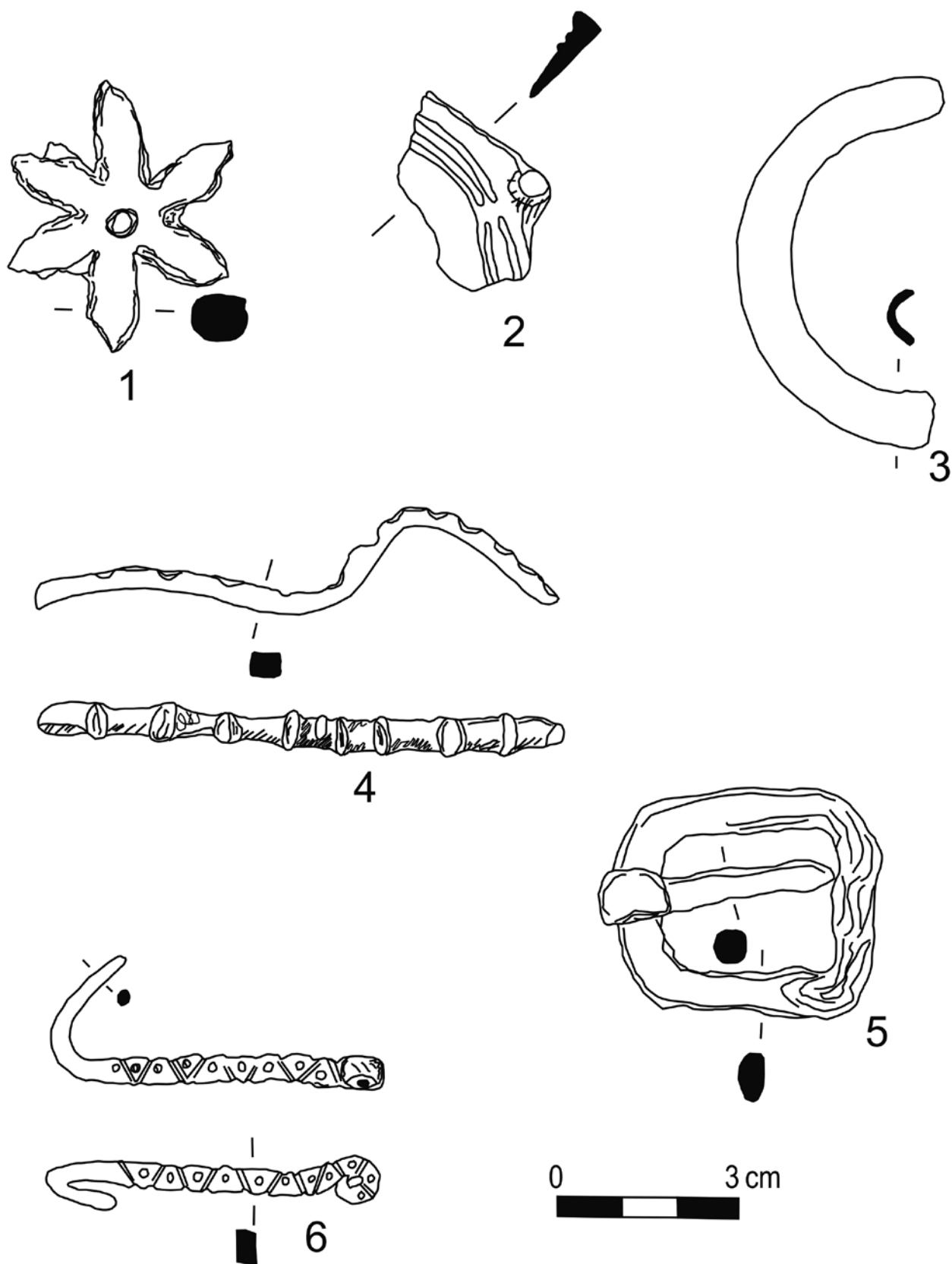
⁴ Zaniklá ves.

⁵ Listina nezmiňuje, zda šlo o České či Německé Lhotice.

⁶ Zaniklá ves.

Přírodní podmínky

Z geomorfologického hlediska náleží sledované území provincii Česká vysočina, soustavě Jihočeské vrchoviny, podsoustavě Českomoravská vrchovina – dílčí jednotka Železné hory. Základním rysem reliéfu vrchoviny je rozdíl mezi jejími okrajovými a ústředními částmi. Od ústřední části klesá reliéf směrem k západu i k východu. Snížení je stupňovité. Jednotlivé stupně jsou odděleny poměrně výraznými svahy. Okrajové části mají charakter pahorkatin s plošinatými rozvodími, prořezanými úzkými a hlubokými údolími. Nad plošinatý reliéf vyčnívají jednotlivé, plošně omezené vrchy a kopce. Železné hory představují zhruba trojúhelníkovité území na jihovýchodě sousedící se Žďárskou vrchovinou a na severu s Kutnohorskou plošinou. Železné hory mají plošinatý povrch, který se pozvolna sklání severovýchodním směrem. Směrem na jihozápad je omezený výrazným svahem (*Demek a kol. 1965*). Hydrologicky náleží labské soustavě. Průměrný roční srážkový úhrn činí 700–800 mm, náleží mírně teplé a vlhké klimatické oblasti s mírnou zimou, pahorkatinným rázem s nadmořskou výškou do 500 m n. m.



Obr. 2 Kovové nálezy. 1) kolečko ostruhy; 2) zlomek bronzového srpu; 3) zlomek přezky; 4) tyčinka; 5) přezka; 6) hrot přezky. 1, 5) železo. 2–4, 6) barevný kov. Kresba J. Musil. – Fig. 2 Metal finds. 1) wheel of spur; 2) fraction of bronze sickle; 3) fraction of buckle; 4) stamen; 5) buckle; 6) part of buckle. 1, 5) iron. 2–4, 6) copper alloys. Drawing by J. Musil.

s méně než 50 letními dny (s průměrnou teplotou nad 25 °C) a průměrnou červencovou teplotou nad 15 °C a s průměrnou lednovou teplotou nad – 3 °C (*Jemelka ed. 1968*).

Soupis nálezů

Kovářov u Seče (okr. Chrudim)

Kult.: středověk. Lok.: lesní trať „Zádušní les“, ppč. 349/1, ZM10 13-44-01, koor.: 145:25. Okol.: P. Modráček v roce 2014, nalezeno pomocí detektoru kovů v hl. 15–20 cm. Nález: Kolečko ostruhy. Popis: Silně korozní železné kolečko ostruhy se šesti paprsky. Rozměry: výška 44 mm, šířka 39 mm, tloušťka 10 mm, průměr otvoru 5 mm, hmotnost 30 g (*obr. 2: 1*).

Kovářov u Seče (okr. Chrudim)

Kult.: mladší až pozdní doba bronzová. Lok.: místní část Holín, pole v trati „Jalovčina“, ppč. 556, ZM10 13-44-01, koor.: 286:148. Okol.: P. Modráček v roce 2014, nalezeno pomocí detektoru kovů v ornici. Nález: zlomek bronzového srpů. Popis: Drobný zlomek ze střední části bronzového srpů s knoflíkem. Členěno 3 vodorovnými rovnoběžnými žebry. Rozměry: maximální dochovaná výška 36 mm, maximální šířka čepele 20 mm, výška knoflíku 10 mm, tloušťka hřbetu 5 mm, hmotnost 10 g (*obr. 2: 2*).

Kovářov u Seče (okr. Chrudim)

Kult.: středověk–novověk. Lok.: místní část Holín, pole ve východním sousedství areálu zemědělského družstva, ppč. 678, ZM10 13-44-01, koor.: 237:180. Okol.: P. Modráček v letech 2012 až 2014, nalezeno pomocí detektoru kovů v ornici. Nález: zlomek rámečku přezky. Popis: zlomek poloviny rámečku dvojdílné kruhové bronzové přezky z koňského postroje, na vnitřní straně dochovány torza po naletované střední příčce nesoucí trn přezky. Rozměry: měřitelný průměr 65 mm, maximální šířka 35 mm, hmotnost 10 g (*obr. 2: 3*).

Hrbokov (okr. Chrudim)

Kult.: středověk–novověk. Lok.: pole ve východním sousedství areálu zemědělského družstva, ppč. 153/4, ZM10 13-44-01, koor.: 230:198. Okol.: P. Modráček v letech 2012 až 2014, nalezeno pomocí detektoru kovů v ornici. Nález: zlomek bronzové tyčinky. Popis: zohýbaná bronzová tyčinka zhruba čtvercového průřezu nesoucí 10 záseků v pravidelných rozestupech (výzdoba?). Torzální stav neumožňuje přesnější funkční interpretaci. S největší pravděpo-

dobností jde o roztažený rámeček přezky. Rozměry: průřez 4 × 5 mm, maximální délka 91 mm, hmotnost 14 g (*obr. 2: 4*).

Kovářov u Seče (okr. Chrudim)

Kult.: středověk–novověk. Lok.: místní část Holín, pole ve východním sousedství areálu zemědělského družstva, ppč. 85/42, ZM10 13-44-01, koor.: 221:180. Okol.: P. Modráček v letech 2012 až 2014, nalezeno pomocí detektoru kovů v ornici. Nález: bronzový trn z přezky. Popis: Bronzový ohnutý trn z přezky větších rozměrů, patrně z koňského postroje. Trn je zhotoven z bronzové tyčinky obdélného průřezu, která je při bázi stočena v očko, kterým byla upevněna k rámečku přezky. Tyčinka se směrem k vrcholu zužuje a mění svůj průřez na kruhový. Trn je ze všech čtyř stran zdoben jednoduchým geometrickým motivem v podobě dvou střídajících se linií (vytváří motiv vlčích zubů či klikatky), přičemž jednotlivá trojúhelníkovitá pole mezi nimi jsou vyplněny vybíjenými důlky. Vlastní hrot je ohnutý. Rozměry: maximální délka 58 mm, průřez tyčinky 4,5 × 3,5 mm, hmotnost 10 g (*obr. 2: 6*).

Kovářov u Seče (okr. Chrudim)

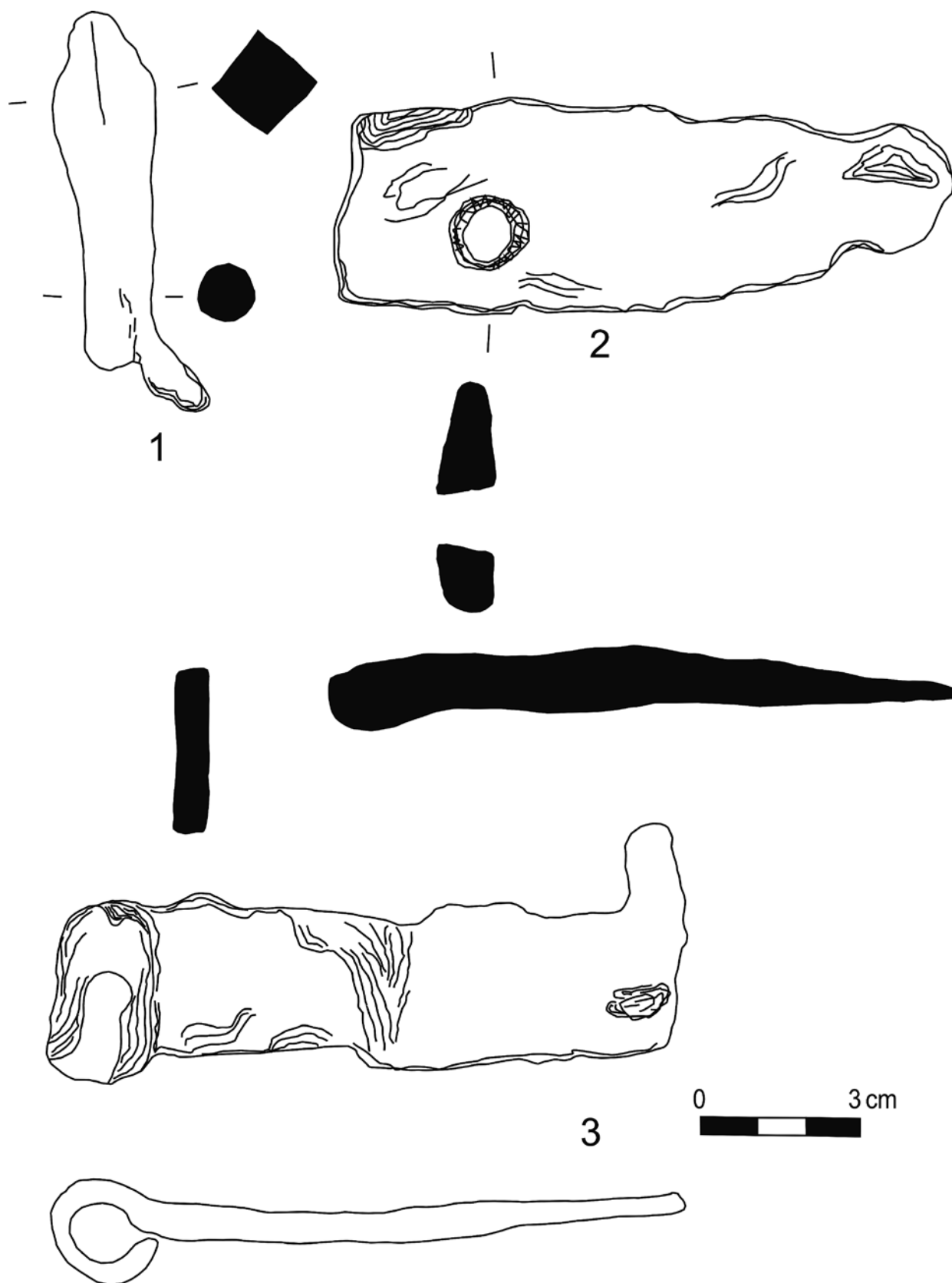
Kult.: středověk. Lok.: místní část Holín, pole v trati „Jalovčina“, ppč. 569/1, ZM10 13-44-01, koor.: 281:143. Okol.: P. Modráček v letech 2012 až 2014, nalezeno pomocí detektoru kovů v ornici. Nález: železná přezka. Popis: jednoduchá mírně trapezoidní jednodílná přezka s dochovaným masivním trnem. Typ I dle členění *R. Krajíce (2003, 193)*. Tělo rámečku je na řezu ve tvaru zploštělé elipsy, trn je na řezu téměř kruhový. Rozměry: výška 40 mm, šířka 45 mm, průměr těla rámečku 5 mm, průměr trnu 7 mm, hmotnost 18 g (*obr. 2: 5*).

Kovářov u Seče (okr. Chrudim)

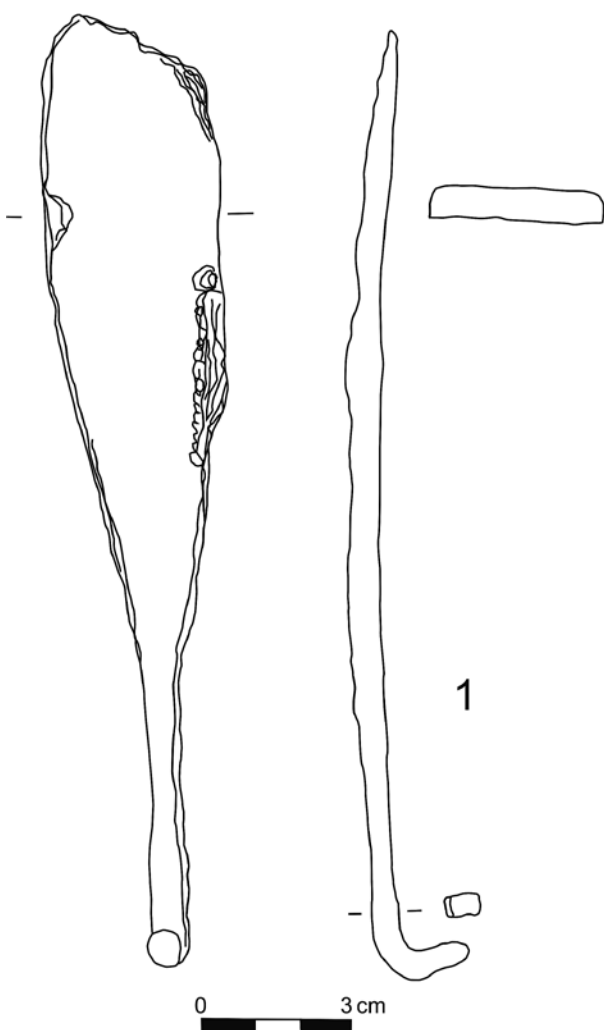
Kult.: středověk. Lok.: místní část Holín, pole v trati „Jalovčina“, ppč. 574, ZM10 13-44-01, koor.: 289:135. Okol.: P. Modráček v letech 2012 až 2014, nalezeno pomocí detektoru kovů v ornici. Nález: hrot šípu. Popis: masivní železný hrot šípu do kuše s kvadratickým průřezem a tulejkou. Tulejka roztržena a odlámana. Typ B2b dle členění *T. Durdíka (1972, obr. 3)*. Rozměry: Maximální délka 77 mm, průměr hrotu 17 × 18 mm, hmotnost 50 g, délko-váhový index 1,54 (*obr. 3: 1*).

Kovářov u Seče (okr. Chrudim)

Kult.: středověk–novověk. Lok.: místní část Holín, pole v trati „Jalovčina“, ppč. 557, ZM10 13-44-01,



Obr. 3 Železné nálezy. 1) šipka; 2) stavební kování; 3) dveřní závěs. Kresba J. Musil. – Fig. 3 Iron finds. 1) arrow head; 2) constructional fitting; 3) hinge. Drawing by J. Musil.



Obr. 4 Železné dláto? Kresba J. Musil. – Fig. 4 Iron chisel? Drawing by J. Musil.

koor.: 292/151. Okol.: P. Modráček v letech 2012 až 2014, nalezeno pomocí detektoru kovů v ornici. Nález: stavební kování (dvevní závěs?). Popis: zloмок poměrně masivního plochého stavebního kování s proraženým otvorem kruhového tvaru, snad součást dvevního závěsu (?). Rozměry: maximální délka 123 mm, maximální šířka 39 mm, tloušťka 9 mm, průměr otvoru 10 mm, hmotnost 132 g (obr. 3: 2).

Kovářov u Seče (okr. Chrudim)

Kult.: středověk–novověk. Lok.: místní část Holín, pole v trati „Jalovčina“, ppč. 556, ZM10 13-44-01, koor.: 289:147. Okol.: P. Modráček v roce 2014, nalezeno pomocí detektoru kovů v ornici. Nález: železný dvevní závěs. Popis: Železný dvevní závěs se zakončením v podobě vlaštovčího (?) ocasu. Dochován pouze jeden konec, druhý je odlomen. Rozměry: maximální dochovaná délka 125 mm, šířka pásu

32 mm, tloušťka pásu 7 mm, maximální dochovaná výška zakončení závěsu 17 mm, vnější průměr pantu 20 mm, vnitřní průměr pantu 11 mm, hmotnost 99 g (obr. 3: 3).

Kovářov u Seče (okr. Chrudim)

Kult.: středověk–novověk. Lok.: místní část Holín, pole v trati „Jalovčina“, ppč. 569/1, ZM10 13-44-01, koor.: 281:143. Okol.: P. Modráček v roce 2014, nalezeno pomocí detektoru kovů v ornici. Nález: zlomek železného nástroje (dláto?). Popis: zlomek masivního železného nástroje s řapem, jehož konec je zahnut do pravého úhlu. Rozšířená pracovní část vybíhá do plochého ostří. S největší pravděpodobností ho můžeme interpretovat jako dláto. Rozměry: maximální délka 190 mm, šířka ostří 37 mm, délka řapu 62 mm, průřez řapu 6 × 4 mm (obr. 4).

Kovářov u Seče (okr. Chrudim)

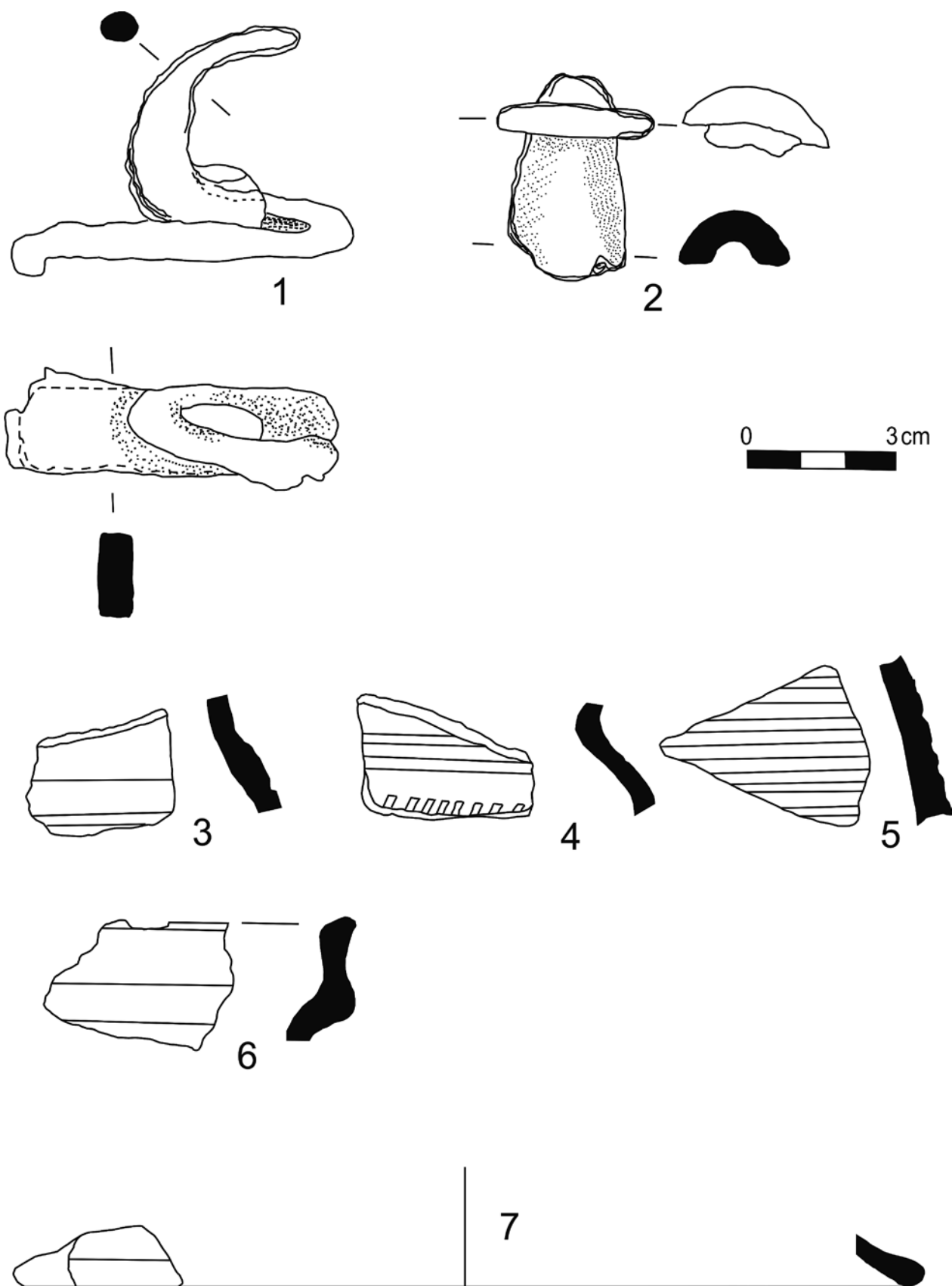
Kult.: středověk–novověk. Lok.: místní část Holín, pole v trati „Jalovčina“, ppč. 574, ZM10 13-44-01, koor.: 289:134. Okol.: P. Modráček v roce 2014, nalezeno pomocí detektoru kovů v ornici. Nález: železné kování. Popis: zlomek neurčitelného železného kování v podobě háku navařeného na železný pás s náznakem ohybu. Na základě torzovitého dochování nelze předmět spolehlivě funkčně zařadit. Rozměry: šířka pásu 18 mm, tloušťka pásu 7 mm, maximální délka pásu 63 mm, maximální výška 45 mm, výška háčku 35 mm, hmotnost 58 g (obr. 5: 1).

Kovářov u Seče (okr. Chrudim)

Kult.: středověk?. Lok.: místní část Holín, pole v trati „Jalovčina“, ppč. 557, ZM10 13-44-01, koor.: 291:151. Okol.: P. Modráček v roce 2014, nalezeno pomocí detektoru kovů v ornici. Nález: zlomek bronzového předmětu. Popis: přepálený zlomek bronzového předmětu nejasné funkce ve tvaru mírně kónicky se rozšiřující tuleje. V horní části předmětu se nalézá zbytek límce. Rozměry: měřitelný průměr límce 40 mm, průměr tuleje 10 mm, maximální výška 41 mm, maximální šířka 32 mm, hmotnost 40 g (obr. 5: 2).

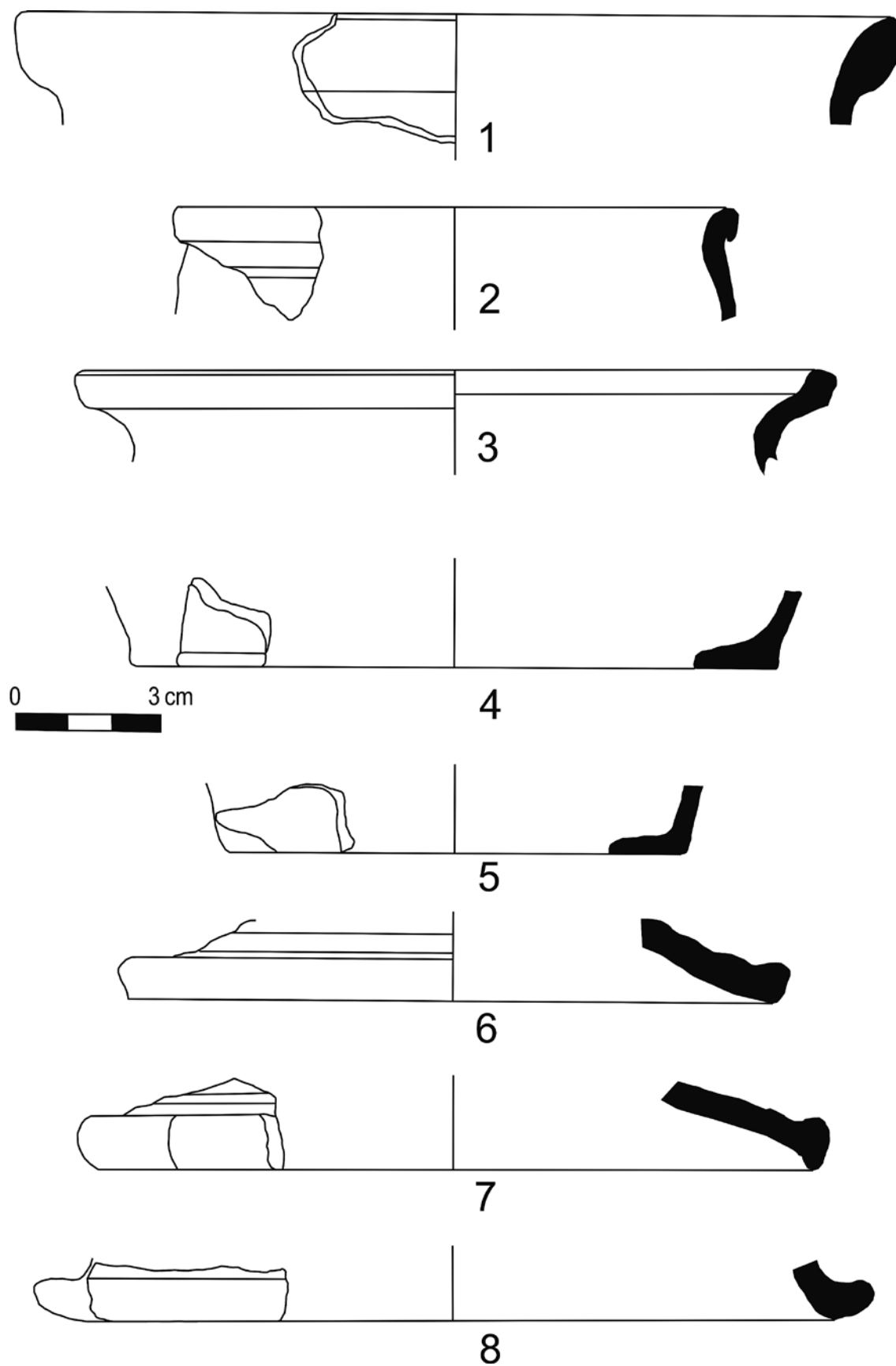
Kovářov u Seče (okr. Chrudim)

Kult.: středověk. Lok.: místní část Holín, pole v trati „Jalovčina“, ppč. 552/4, 552/6, 552/10, 552/12, 552/14–552/17, 553/2–553/4, 554/3–554/6, 556, 557, 569/1, 570–581, ZM10 13-44-01, koor.: 281:153, 287:155, 289:154, 293:153, 297:150, 297:145, 296:138, 283:132, 280:137, 220:147. Okol.: sběr na zorané ploše P. Modráček v letech 2012–2014. Nález: zlomky keramiky.



Obr. 5 Výběr kovových a keramických zlomků. 1) železo; 2) barevný kov; 3–7) keramika. Kresba J. Musil. – Fig. 5 Selection of metal and ceramic fragments. 1) iron; 2) copper alloys; 3–7) pottery. Drawing by J. Musil.

- 1) Popis: šedý zlomek z podhrdlí nádoby zdobeno jednou vodorovnou rýhou. Technologie: redukční výpal, makroskopické ostřívo, vytáčení. Technologická skupina: Kovářov 1. Rozměry: hmotnost 6 g (*obr. 5: 3*).
- 2) Popis: šedý omletý zlomek z podhrdlí hrnce, pod vodorovnou rýhou zachováno torzo radélka v podobě šikmých otisků popř. motivem rybí kosti. Technologie: redukční výpal, mikroskopické ostřívo, vytáčení. Technologická skupina: Kovářov 1. Rozměry: hmotnost 6 g (*obr. 5: 4*).
- 3) Popis: černošedý zlomek z výduti nádoby, pravděpodobně z hrnce. Zdobeno oběžnou šroubovicí. Technologie: redukční výpal, makroskopické ostřívo (zrna grafitu), obtáčení. Technologická skupina: Kovářov 2. Rozměry: hmotnost 10 g (*obr. 5: 5*).
- 4) Popis: tmavě šedý nezdobený zlomek z okraje džbánu, dochován náznak vyhnutí pro výlevku. Technologie: redukční výpal, makroskopické ostřívo, obtáčení/vytáčení. Technologická skupina: Kovářov 3. Rozměry: průměr okraje neměřitelný, maximální výška 26 mm, hmotnost 10 g (*obr. 5: 6*).
- 5) Popis: černohnědý nezdobený zlomek okraje pokličky. Technologie: redukční výpal, makroskopické ostřívo, obtáčení/vytáčení. Technologická skupina: Kovářov 4. Rozměry: průměr okraje 180 mm, maximální výška 13 mm, hmotnost 4 g (*obr. 5: 7*).
- 6) Popis: nezdobený šedý zlomek z těla nádoby. Technologie: redukční výpal, mikroskopické ostřívo, vytáčení. Technologická skupina: Kovářov 1. Rozměry: hmotnost 6 g.
- 7) Popis: nezdobený šedý zlomek z těla nádoby. Technologie: redukční výpal, makroskopické ostřívo, vytáčení. Technologická skupina: Kovářov 1. Rozměry: hmotnost 6 g.
- 8) Popis: nezdobený šedý zlomek z těla nádoby. Technologie: redukční výpal, mikroskopické ostřívo, vytáčení. Technologická skupina: Kovářov 1. Rozměry: hmotnost 4 g.
- 9) Popis: nezdobený šedý zlomek z těla nádoby. Technologie: redukční výpal, mikroskopické ostřívo, vytáčení. Technologická skupina: Kovářov 1. Rozměry: hmotnost 4 g.
- 10) Popis: nezdobený šedý zlomek z těla nádoby. Technologie: redukční výpal, mikroskopické ostřívo, vytáčení. Technologická skupina: Kovářov 1. Rozměry: hmotnost 4 g.
- 11) Popis: nezdobený šedý zlomek z těla nádoby. Technologie: redukční výpal, mikroskopické ostřívo, vytáčení. Technologická skupina: Kovářov 1. Rozměry: hmotnost 6 g.
- 12) Popis: nezdobený šedý zlomek z těla nádoby. Technologie: redukční výpal, mikroskopické ostřívo, vytáčení. Technologická skupina: Kovářov 1. Rozměry: hmotnost 5 g.
- 13) Popis: nezdobený černý leštěný zlomek z těla nádoby. Technologie: redukční výpal, mikroskopické ostřívo, vytáčení. Technologická skupina: Kovářov 1. Rozměry: hmotnost 5 g.
- 14) Popis: nezdobený šedý zlomek z těla nádoby. Technologie: redukční výpal, mikroskopické ostřívo, vytáčení. Technologická skupina: Kovářov 1. Rozměry: hmotnost 4 g.
- 15) Popis: nezdobený černý leštěný zlomek z těla nádoby. Technologie: redukční výpal, mikroskopické ostřívo, vytáčení. Technologická skupina: Kovářov 1. Rozměry: hmotnost 4 g.
- 16) Popis: drobný nezdobený šedý zlomek z těla nádoby. Technologie: redukční výpal, mikroskopické ostřívo, vytáčení. Technologická skupina: Kovářov 1. Rozměry: hmotnost 2 g.
- 17) Popis: drobný nezdobený šedý zlomek z těla nádoby. Technologie: redukční výpal, makroskopické ostřívo, vytáčení. Technologická skupina: Kovářov 1. Rozměry: hmotnost 2 g.
- 18) Popis: nezdobený černošedý zlomek z těla nádoby. Technologie: redukční výpal, mikroskopické ostřívo, vytáčení. Technologická skupina: Kovářov 1. Rozměry: hmotnost 3 g.
- 19) Popis: nezdobený zlomek okraje hrnce šedé barvy. Technologie: redukční výpal, mikroskopické ostřívo, vytáčení. Technologická skupina: Kovářov 1. Rozměry: průměr okraje 120 mm, maximální výška 27 mm, hmotnost 10 g (*obr. 6: 1*).
- 20) Popis: šedý zlomek okraje hrnce, v podhrdlí zdobeno jednou vodorovnou rýhou. Technologie: redukční výpal, makroskopické ostřívo, vytáčení. Technologická skupina: Kovářov 1. Rozměry: průměr okraje 120 mm, maximální výška 24 mm, hmotnost 6 g (*obr. 6: 2*).
- 21) Popis: černohnědý nezdobený zlomek okraje hrnce. Technologie: redukční výpal, makroskopické ostřívo, obtáčení/vytáčení. Technologická skupina: Kovářov 4. Rozměry: průměr okraje 160 mm, maximální výška 23 mm, hmotnost 7 g (*obr. 6: 3*).
- 22) Popis: šedohnědý zlomek ze dna nádoby. Technologie: redukční výpal, mikroskopické ostřívo, vytáčení. Technologická skupina: Kovářov 1. Rozměry: průměr dna 140 mm, maximální výška 19 mm, hmotnost 4 g (*obr. 6: 4*).
- 23) Popis: šedohnědý zlomek ze dna nádoby. Technologie: redukční výpal, mikroskopické ostřívo, vytáčení. Technologická skupina: Kovářov 1. Rozměry: průměr dna 100 mm, maximální výška 16 mm, hmotnost 4 g (*obr. 6: 5*).
- 24) Popis: světle šedý silně otřelý zlomek okraje pokličky. Technologie: redukční výpal, makro-



Obr. 6 Výběr keramických zlomků. Kresba J. Musil. – Fig. 6 Selection of ceramic fragments. Drawn by J. Musil.

- skopické ostřívo, vytáčení. Technologická skupina: Kovářov 1. Rozměry: průměr okraje 140 mm, maximální výška 17 mm, hmotnost 9 g (*obr. 6: 6*).
- 25) Popis: šedý zlomek okraje pokličky, zdobeno dvěma mělkými rýhami. Technologie: redukční výpal, mikroskopické ostřívo, vytáčení. Technologická skupina: Kovářov 1. Rozměry: průměr okraje 160 mm, maximální výška 20 mm, hmotnost 9 g (*obr. 6: 7*).
- 26) Popis: černošedý nezdobený zlomek okraje pokličky. Technologie: redukční výpal, mikroskopické ostřívo, vytáčení. Technologická skupina: Kovářov 1. Rozměry: průměr okraje 180 mm, maximální výška 22 mm, hmotnost 10 g (*obr. 6: 8*).
- 27) Popis: šedý silně ořelý zlomek okraje s horním nasazením páskového prožlabeného ucha, které vyrůstá přímo z okraje. Technologie: redukční výpal, makroskopické ostřívo, vytáčení. Technologická skupina: Kovářov 1. Rozměry: průměr okraje neměřitelný, maximální výška 20 mm, šířka ucha 21 mm, hmotnost 9 g.
- 28) Popis: šedobéžový silně ořelý nezdobený zlomek z podhrdlí nádoby (hrnce?). Technologie: redukční výpal, makroskopické ostřívo, vytáčení. Technologická skupina: Kovářov 1. Rozměry: hmotnost 4 g.
- 29) Popis: světle hnědošedý zlomek dolního nasazení páskového prožlabeného ucha. Technologie: redukční výpal se sendvičovým efektem, mikroskopické ostřívo. Technologická skupina: Kovářov 1. Rozměry: hmotnost 7 g.
- 30) Popis: Hnědošedý, uvnitř hnědý nezdobený zlomek z podhrdlí nádoby. Technologie: redukční výpal, makroskopické ostřívo, obtáčení/vytáčení. Technologická skupina: Kovářov 3. Rozměry: hmotnost 5 g.
- 31) Popis: černošedý nezdobený zlomek z výduti nádoby, pravděpodobně z hrnce. Technologie: redukční výpal, makroskopické ostřívo (zrna grafitu), obtáčení/vytáčení. Technologická skupina: Kovářov 2. Rozměry: hmotnost 5 g.
- 32) Popis: hnědočerný nezdobený zlomek z těla nádoby, pravděpodobně z hrnce. Technologie: redukční výpal, makroskopické ostřívo, obtáčení. Technologická skupina: Kovářov 4. Rozměry: hmotnost 7 g.
- 33) Popis: hnědočerný nezdobený zlomek z těla nádoby, pravděpodobně z hrnce. Technologie: redukční výpal, makroskopické ostřívo, obtáčení. Technologická skupina: Kovářov 4. Rozměry: hmotnost 6 g.
- 34) Popis: hnědočerný nezdobený zlomek z těla nádoby, pravděpodobně z hrnce. Technologie: redukční výpal, makroskopické ostřívo, obtáčení. Technologická skupina: Kovářov 4. Rozměry: hmotnost 5 g.
- 35) Popis: hnědočerný nezdobený zlomek z těla nádoby, pravděpodobně z hrnce. Technologie: redukční výpal, makroskopické ostřívo, obtáčení. Technologická skupina: Kovářov 4. Rozměry: hmotnost 4 g.
- 36) Popis: hnědočerný nezdobený zlomek z těla nádoby, pravděpodobně z hrnce. Technologie: redukční výpal, makroskopické ostřívo, obtáčení. Technologická skupina: Kovářov 4. Rozměry: hmotnost 5 g.
- 37) Popis: hnědočerný nezdobený zlomek z těla nádoby, pravděpodobně z hrnce. Technologie: redukční výpal, makroskopické ostřívo, obtáčení. Technologická skupina: Kovářov 4. Rozměry: hmotnost 6 g.

Rozbor a datování nálezů

Část souboru představují nálezy získané pomocí detektoru kovů, zbytek tvoří zlomky keramiky získané při opakovaných sběrech na lokalitě v poloze „Jalovčina“. Nálezy po vynesení do mapy vytvářejí dvě zřetelné koncentrace (*obr. 7*).

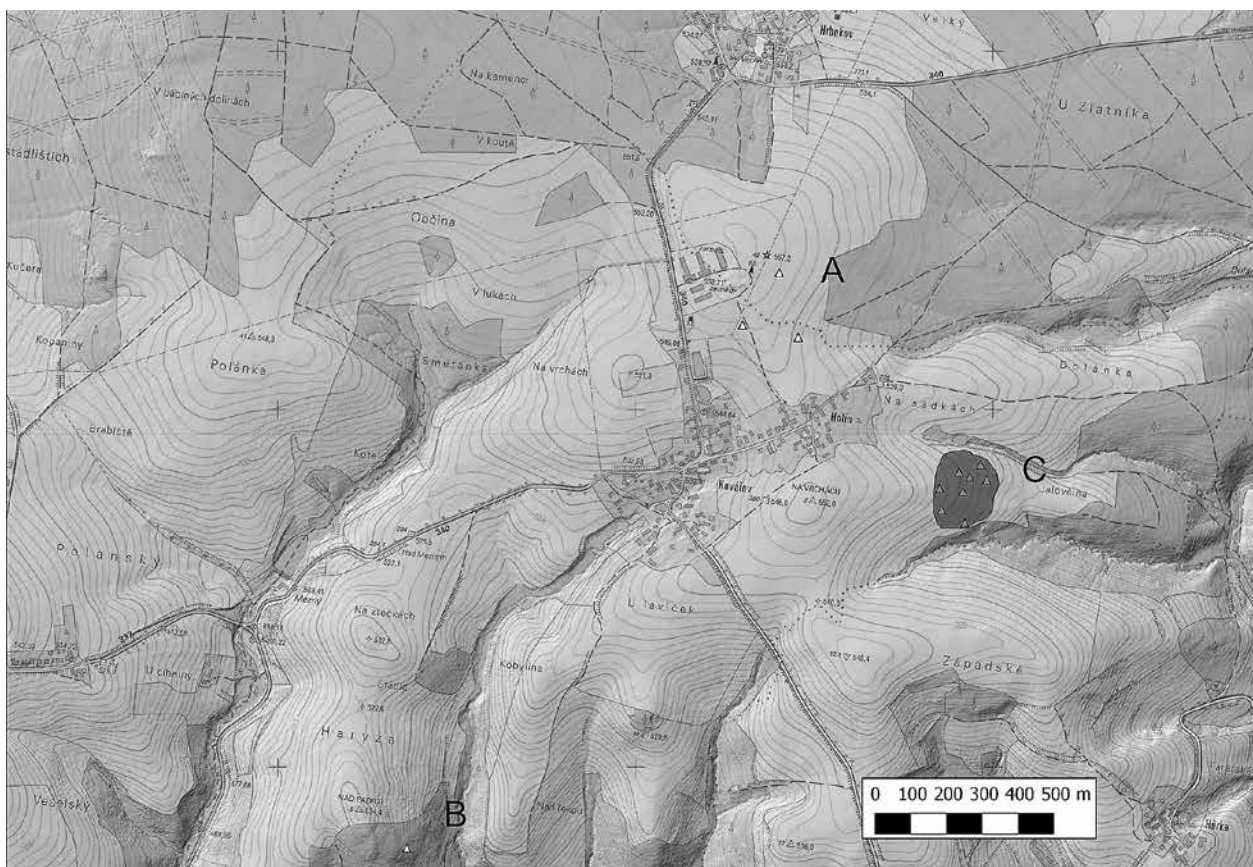
Menší, relativně volná koncentrace chronologicky necitlivých předmětů se nalézá na rozhraní dvou katastrálních území Hrbokova, Kovářova a místní části Holína, ve východním sousedství areálu zemědělského družstva. Tvoří ji nálezy oděvních součástek a části koňského postroje, datovatelné pouze obecně do pozdně středověkého či novověkého období (*obr. 2: 3, 2: 4 a 2: 6*).

Za ojedinělý nález (ztrátu?) lze považovat poměrně masivní kolečko ostruhy se šesti paprsky (*obr. 2: 1*) datovatelné do 14. až první poloviny 15. století. Nejblíže analogii představuje nález ostruhy z Chrudimi (*Frolík 1981, 24, obr. 16: 1*), jejíž kolečko se šesti paprsky dosahuje přibližně stejných rozměrů.

Druhá koncentrace se rozkládá na východním svahu mezi dvěma bezejmennými potoky, levostrannými přítoky potoka Zlatník, asi 300 m východně od nejvýchodnějšího cípu intavilánu místní části Holína (k. ú. Kovářov) v poloze „Jalovčina“.

Nejstarší komponentu představuje zlomek bronzového srpů s knoflíkem (*obr. 2: 2*), který je možno na základě jeho fragmentárnosti zařadit pouze rámcově do mladší až pozdní doby bronzové. Nejblíže doklady pravěkého osídlení představuje několik zlomků keramiky datovatelných pouze rámcově do období popelnicových polí z prostoru oppida na Hradišti u Českých Lhotic (*Danielisová 2010, 141–144*) a hradiště v Práčově (k. ú. Svídnice u Slatiňan – *Diviš Čísťecký 1987; Čtverák – Lutovský – Slabina – Smejtek 2003, 306*), datované do pozdní doby bronzové.

Nejlépe uchopitelný je soubor středověké keramiky (37 ks). Nalezenou keramiku o celkové hmotnosti



Obr. 7 Celkový plán. A) první koncentrace nálezů; B) kolečko ostruhy v poloze „Zádušní les“ C) druhá koncentrace nálezů v poloze „Jalovčina“. Vytvořeno v programu QGIS. – Fig. 7 General plan. A) the first concentration of findings. B) the wheel of spur in location “Zádušní les”. C) the second concentration of findings in location “Jalovčina”. Created by QGIS software.

213 g lze na základě makroskopicky postižitelných vlastností⁷ rozčlenit do čtyř základních technologických skupin, které mají rovněž chronologický význam.

Technologické skupiny

Kovářov 1 – „šedé redukční zboží“

1. černá, šedá, šedobéžová, bělošedá, šedobílá, kovově šedá lesklá
2. mikroskopické ostřívo, místy ojedinělý kamínek
3. světle šedá až bělobéžová a krémově bílá
4. R, opticky tvrdý
5. jemný někdy leštěný vodorovně a radiálně, často kovově lesklý, vytáčení
6. CRF 17, 217, Ra4, Oheb 4, NH4, Bolesov 5, P001, Podlažice 7

⁷ 1) barva, 2) ostřívo, 3) barva lomu, 4) výpal, 5) povrch, 6) afinita s jinými technologickými skupinami.

Kovářov 2 – „grafitová keramika“

1. kovově šedá, místy béžový přetah, tmavě šedá, šedohnědá, černošedá
2. zrna grafitu 2–5 mm
3. kovově šedý, černošedý, šedočerný
4. R, opticky měkký
5. střední až hrubý povrch, místy šedobéžový přetah
6. CRF 8, 208, Ra 21, Podlažice 5

Kovářov 3 – „protoredukční zboží“

1. hnědošedé až šedohnědé tóny
2. hrubší písčité ostřívo, zrna ≤1 mm, dutinky
3. sendvičový efekt
4. opticky měkký, oxidačně/redukční
5. střední až hrubý, kožovitý přetah, ostřívo vystupuje na povrch
6. 216, P002

Kovářov 4 – „zboží typu sečská přehrada“

1. béžová, šedobéžová, černá, šedočerná
2. písčité ostřívo, jemně mletá slída

3. černé jádro, sendvičový efekt
4. oxidační se sendvičovým efektem, opticky tvrdý, vytáčení (?)
5. hrubší povrch, ostřivo vystupuje na povrch, abraze povrchu dochází k obnažování černého jádra, vlivem styku s plamenem docházelo k oprýskání
6. Strádov 3, sečská přehrada

Jak bylo naznačeno výše, užití jednotlivých technologických skupin má i zásadní chronologický význam. Nejstarší horizont představuje rezná hrubší, převážně redukčně pálená obtáčená keramika s výrazným podílem slídy v keramickém těstě (technologická skupina Kovářov 4). Tato technologická skupina je typická pro oblast Čáslavska (k čáslavskému keramickému výrobnímu okruhu – srov. *Tomášek 1995, Pavlů 1982, Pehal 2003*), Golčovojevíkovska (*Pehal 2001, 2001a, 2006*), Havlíčkobrodska (*Rous – Veselý 1981, Tab. 1*) a všeobecně železnohorské oblasti (srov. neznámá zaniklá středověká vesnice pod sečskou přehradou – *Frolík 1989, 70–77; Musil 2007; Trhová Kamenice – Musil 2011; Zkamenělý zámek na k. ú. Česká Cikánka – Frolík 1984, 24–26; Frolík 1989a, 6–7; Lány (k. ú. Kameničky u Hlinska) – Frolík 1984, 13–14; Skutečsko – Frolík 1982, 9–10; Hlincecko – Frolík 1989a, 6–8; Perálec – nepublikovaný soubor ve sbírce RM v Chrudimi). Její výskyt se kryje s 13. – 1. polovinou 14. století. Všechny nalezené zlomky náležejí hrncovitým nádobám převážně nezdobeným, tedy běžné kuchyňské keramice. Do tohoto časového intervalu by spadalo užití grafitové keramiky (technologická skupina Kovářov 2). Na území okresu Chrudim známe importovanou grafitovou keramiku z Chrudimi a jejího bezprostředního okolí (např. z Chrudimi – Filištínská ulice; *Frolík – Šigl 1999*, technologická skupina CRF 8; z hradu Rabštejnka; *Musil 2009*, technologická skupina Ra 21; z prostoru zaniklého benediktinského kláštera v Podlažicích, technologická skupina Podlažice 5, nepublikováno; ze Stolán; *Musil 2012, 211, obr. 16: 4, 17: 3–4*). Převážně šlo (až na výjimky) o silnostěnnou zásobní či technickou keramiku. V případě zlomků z Holína jde o grafitovou kuchyňskou keramiku, jejíž produkční oblast můžeme hledat v jihomoravském či jihočeském prostoru.*

Druhý výrazný horizont datovaný do období okolo poloviny 14. století až počátku 15. století reprezentuje hrubší rezná keramika tmavých tónů (technologická skupina Kovářov 3). Po technologické stránce jde o vyspělé zboží z větší části vytáčené na rychlém hrnčířském kruhu, které patrně produkovaly městské dílny snad z okruhu Čáslavi, Chotěboře či Ledče nad Sázavou. Zmíněná keramika je zastoupena v souboru z velitelského stanoviště svazu sirotků pod hradem Lichnicí (*Musil 2013*, technologická skupina P002, 98).

Následující období 15. a 16. století je představováno vyspělou redukční keramikou zdobenou rádélkem (technologická skupina Kovářov 1). Toto keramické zboží je vytáčeno na rychlém hrnčířském kruhu a je produkováno městskými hrnčířskými dílnami. Četné analogie nalezneme zejména v Čáslavi (*Pavlů 1982, obr. 7–10*), v Ledči nad Sázavou (*Nechvátal 1967, Chvátal – Rous – Vokáč – Žimola 2013*), na hradě Lipnici (*Nekuda – Reichertová 1968, obr. 53*), na hradě Rabštejnku (*Musil 2009, Fig. 10*) a v Chrudimi.

Nálezové spektrum doplňují nálezy kovových předmětů a jejich zlomků, které není možné až na dvě výjimky přesněji chronologicky zařadit. Prvním chronologicky citlivějším artefaktem je železný hrot střely do kuše (*obr. 3: 1*) typu B2b dle typologického členění *T. Durdíka (1972)*, který lze rámcově datovat do 2. poloviny 14. až do 15. století (srov. *Krajíc 2003, typ BIIIb, obr. 152: 1, 153: 2–3*). Druhým předmětem, který je možné lépe chronologicky zařadit, je železná jednodílná mírně lichoběžníkovitá přezka (*obr. 2: 5*) typu I dle členění *R. Krajíce (2003, 193)*. S podobnými přezkami se setkáváme v situacích datovatelných do průběhu celého vrcholného středověku (srov. 13. století – Hradištko u Davle; *Richter 1982, obr. 106: 3, 14. – poč. 15. století – Vildštejn; Durdík – Frolík 1993, obr. 18: 15; Sezimovo Ústí; Krajíc 2003a, tab. 146, pč. 6578; Pfaffenschlagu; Nekuda 1975, obr. 139: 4; Mstěnice; Nekuda 1985, 163–164, obr. 216: m, 217: a*).

Sídlní kontext k bojanovskému újezdu

Nejstarší a nejintenzivněji v raném středověku osídlenou lokalitou byla poloha někdejšího keltského oppida v Hradišti u Českých Lhotic. Na této výrazné výšinné poloze byly rovněž nalezeny i zlomky pravěké štípané a broušené kamenné industrie, zlomky keramiky náležející do období mladší či pozdní doby bronzové a halštatské (*Danielisová 2010, 141–144*).

Výhodná výšinná poloha s dodnes patrným mohutným opevněním z doby železné přilákala již v 9. století pozornost slovanských osadníků. Na základě nálezů z povrchových průzkumů a z dřívějších archeologických výzkumů sledujeme kontinuitu osídlení od středohradištního období (tj. 9.–10. století; *Musil – Netolický 2013, obr. 3*) do poloviny 13. století (*Musil – Netolický 2013, obr. 4*). Do středohradištního období také spadá ojedinělý nález štíhlé sekery druhého Dostálova typu (*Dostál 1966*) z Bojanova.⁸ Další nález, tentokrát mladohradištního stáří (11.–12. století), představuje zlomek keramické lahve nalezený

⁸ Za tuto informaci vdčíme kolegovi Františku Janoškovi Kašpárkovi (VČM v Pardubicích).

u studánky v lese nedaleko osady Samařov (Musil 2015). Trojici raně středověkých nalezišť v rámci bojanovského újezdu uzavírá dnes poněkud sporný nález „hradištní“ keramiky z Holína u Kovářova učněný MUDr. Františkem Dvořákem (Dvořák 1937).

Předpokládáme, že v raně středověkém období náležela oblast Železných hor panovníkovi. Někdy ve druhé polovině 12. století vyvrcholil demografický přetlak v tzv. starém sídelním území vedoucí ke kolonizování do té doby nevyužitého prostoru. Kolonisté směřující z Čáslavska⁹ a z jihomoravského či dolnorakouského prostoru¹⁰ postupovali údolní říční nivou řeky Doubravy a Chrudimky (tehdy ještě zvané jako Kamenice) do nitra Železných hor. Vznikaly tak územní celky vymezované díky říční síti a topograficky významnými místy v terénu. Nově vzniklé sídlení struktury se nazývaly újezdy (staročesky zvané *objezda*). V mluvě středověkých latinsky psaných pramenů se o újezdech hovoří jako *circuitus*, *ambitus*, *silva* nebo v našem případě *districtus* (Žemlička 2002). Díky štedrým donacím původního zeměpanského teritoria se stal patrně největším pozemkovým vlastníkem ve sledované oblasti vilémovský klášter (Sommer – Šrámek – Kovář 2015), který zahájil osídlovací proces snad někdy v polovině 12. století. Jeho výsledkem je existence výše zmiňovaného bojanovského újezdu.

Pokud pomíneme existenci listinných falz hlásících se již do 12. století (CDB I, č. 158, 163–164), první písemně zmiňovanou lokalitou v oblasti jsou Ústupky, které vilémovský klášter společně s horou (!) Oheb roku 1315 doživotně propůjčil Hraběš z Paběnic a jeho manželce jako refundaci za prohraný soudní spor. Klášter si pouze vymínil podmínku, že na hoře Oheb nebude postaven hrad (RBM III, č. 249, 102–103). Ústupky se pak do klášterních držav vrátili roku 1348. Na tomto místě je nutno zmínit archeologické doklady zaniklé středověké vsi, která se nalézá na dně dnešní sečské přehrady. Na základě rozboru keramických nálezů je zřejmé, že existovala již ve 13. století a zanikla na počátku století 14. Svým charakterem se blíží keramickému zboží z nedalekého Čáslavska. Důležitý je výskyt světlé oxidační keramiky s červeně malovaným dekorem a keramiky zdobené pomocí rádélka. Celkový obraz doplňují četné nálezy technické (?) keramiky a strusky (Frolík 1989, Musil 2007). Snad šlo o klášterní osadu, jejíž obyvatelé zpracovávali zdejší limonitickou železnou rudu. Zánik lokality by mohl být spojován s neklidným rokem 1318, kdy byly statky Hraběše z Paběnic napadeny Heřmanem z Kos-

tela¹¹ a Vilémem z Nemošic (Těplý 2010). Nedaleká Seč však klášteru nepatřila, k roku 1318 je zde zmiňován nižší šlechtic Swenek de Syeczi (RT I, č. 105, 31), který mohl být ve službách Hraběše z Paběnic. Podobně tomu tak bylo i s hradem Vildštejnem. Klášterní újezd se však nalézal v těsném sousedství.

Jak bylo řečeno již v úvodu, jsme zcela odkázáni až na listinu z roku 1329, kterou vilémovský klášter doživotně propůjčuje zpustlý bojanovský újezd Jindřichovi z Lichtenburka (RBM III, č. 1518, 594–595), aby jej zvelebil a znovu osadil (Těplý 2010).

Jaké byly konkrétní příčiny prvního zpustnutí bojanovského újezdu, přesně nevíme. Ze svědectví jiných listin, vztahujících se k majetkům vilémovského kláštera se dozvídáme, že na přelomu let 1317 a 1318 byly statky kláštera zpustošeny královským vojskem. Podle svědectví Zbraslavské kroniky touto dobou král Jan Lucemburský nejprve ničil rožmberské državy a po dva týdny je plenil, poté od Českých Budějovic táhl směrem na Brno, kam dorazil 6. ledna 1318. Královna Eliška Přemyslovna jedoucí z Prahy dorazila do Brna 21. ledna 1318. Vzhledem k tomu, že nedosáhl smíru s českými pány, vrátil se přes Vysoké Mýto do Prahy. Sousedi bojanovského újezdu – Hraběš z Paběnic a Jindřich z Lichtenburka se nacházeli v nepřátelském táboře vedeném Jindřichem z Lipé. Je tedy možné, že i oni se na „zpustnutí“ újezdu přímo podíleli. Smír mezi vilémovským klášterem, Hraběšem z Paběnic a Jindřichem z Lipé zprostředkoval významný diplomat první poloviny 14. století Oldřich z Paběnic (Těplý 2010).

Jaké důvody vedly opata vilémovského kláštera ke znovuvysazení zpustlých obcí dočasně opuštěného újezdu? Již Zbraslavská kronika označuje k roku 1287 oblast současným názvem – Železné hory – Mons ferreus (FRB IV, 31). Při transakci v roce 1329 si vilémovský klášter ponechává výsadní právo na těžbu jakýchkoliv kovů. Dle našeho názoru právě v tomto případě sehrála svou roli přítomnost zlatonosných toků, na nichž evidujeme stopy po středověkém rýžování (Musil – Netolický 2014b, 2014c, 2015). V západním sousedství je k roku 1382 zmiňována ves Zlatník (též Zlatnice nebo Zlatušov), která se měla nalézat v majetku rodu z Mrdic¹² (což je paradoxní, uvědomíme-li si, že je ze všech stran obklopena klášterními državami), na severovýchodní straně se nalézala Lipina a na jižní straně byl v extravilánu Licibořic archeologicky zjištěn blíže nespecifikovaný výrobní areál datovatelný do 13.–14. století (Sigl – Vokolek 1977).

⁹ Příchod nových osadníků je spojován s charakteristickou slídnatou keramikou – Frolík 1989, Musil 2007.

¹⁰ Za vlivy jihomoravského či dolnorakouského prostoru je považována keramika s příměsí grafitu, římsovité okraje, archaické rádélko. Tento horizont se většinou kryje s polovinou 13. století.

¹¹ Mínen Kostelec u Heřmanova Městce (okr. Chrudim). Později se bude tento šlechtický rod psát podle tvrže Mrdice mezi Heřmanovým Městcem a Klešicemi. Pozn. aut.

¹² Opět jde o rod vzešlý původně z Kostelce u Heřmanova Městce. Pozn. aut.

Nelze opomenout ani zpracování místních povrchových limonitických železných rud, které máme doloženo v rámci neznámé zaniklé středověké vesnice pod dnešní sečskou přehradou (*Frolík 1989, Musil 2007*).

Po znovuvysazení újezdu snad došlo k jeho návratu do rukou kláštera. Jediným sporným místem bylo okolí hradu Ohebu. Jak bylo naznačeno výše, za držení rodu z Paběnic nesměl být hrad na hoře Oheb postaven. Klášter patrně chtěl svoje majetky důsledněji chránit a pravděpodobně v průběhu 14. století zde vystavěl hrad sám. Doposud není jasné, jakou cestou získal hrady Vildštejn a Oheb společně se vsí Ústupky Ješek z Popovce. Podle našeho názoru využil nepřilíš pevné vlády a výše uvedené statky usurpoval. K nápravě tohoto stavu došlo až po jeho smrti v roce 1411. Není ovšem zřejmé, zdali byl hrad Oheb se vsí Ústupky klášteru navrácen. Roku 1394 je připomínán Hereš z Láz jako donátor kostela sv. Bartoloměje v Kuněticích, jde o poslední písemnou zmínku o vsi Lazy, která společně s Travoncem a Mazančím zaniká za husitských válek (*Musil – Netolický 2013*).

K pochopení dynamiky sídelního procesu ve 14. století je třeba věnovat pozornost i farní organizaci ve sledované oblasti. Pokud jde o církevní správu oblasti ve středověkém období, nalézaly se v našem zájmovém území dvě farnosti – Licibořice a Bojanov. Faráře dosazoval na základě tzv. podacího práva opat vilémovského kláštera. Ačkoliv předpokládáme jako správní centrum eponymní lokalitu újezdu Bojanov, původním centrem farnosti byly asi Licibořice. Ty jsou zmiňovány v souvislosti s vymezením litomyšlského biskupství již v roce 1349 a opakovaně v letech 1350 a 1352. K roku 1392 je zmiňován plebán Blažej, který farnost směnil s Henslinem, plebánem z Polomu a k roku 1402 plebán Budík, který proměnil farnost s Blažejem, plebánem z Polomu (patrně jde o stejnou osobu jako v roce 1392). Je otázkou, zda se zde neoprojevuje první fáze pustnutí újezdu vrcholící pronájmem oblasti Jindřichovi z Lichtenburku roku 1329. Bojanovská farnost vystupuje z anonymity písemných pramenů až v roce 1398, kdy je zmiňován plebán Vilém. V roce 1412 je zmiňován bojanovský plebán Václav z Meziříčí (*Kůrka 1914*).

V souvislosti s vypuknutím husitských válek dochází k další vlně zanikání sídel v prostoru někdejšího bojanovského újezdu. Na jaře roku 1421 husité vedení Janem Žižkou obsazují Chrudim a vypalují kláštery v Sezemicích, Podlažicích a Vilémově. Klášterní majetky byly rozchvácneny a přivlastněny někdejšími husitskými hejtmany. Vsi Travonec, Mazančí a Lazy se již v následujících písemných pramenech neobjevují, patrně zanikly touto dobou. O něco jiný je případ Javorné, která je k roku 1438 zmiňována jako ves, ale roku 1329 je zmiňován pou-

ze les tohoto jména. Nově se z anonymity vynořuje Lipina připomínaná po roce 1457 jako součást panství hradu Rabštejnka, Rtenín je připomínán poprvé v roce 1466 jako součást ohebského panství.

Po uznání statu quo po husitských válkách králem Zikmundem Lucemburským, následovalo poměrně poklidné období, které se neslo na většině popisovaného území ve znamení procesu scelování do rozsáhlejších pozemkových držav. Panství ohebské (od 16. století zvané jako sečské) nejprve držel Jan Hertvík z Rušinova a posléze je postoupil Trčkům z Lípy a ti jej prodali Robmhápům ze Suché. Panství ohebské k roku 1564 obsahovalo z někdejšího bojanovského újezdu vsi Kovářov, krčmu v Licibořicích, městečko Bojanov, vsi Petrkov, Holín, Hůrku, Německé (Nové) Lhotice, Vršov, Krásný, Polánka, Chlum, Proseč u Seče, Ústupky, Hradiště, České Lhotice, Hodonín, Křižanovice, Výškov, Slavice, Licibořice a Mladoňovice. Nově se v této oblasti objevily vsi Deblav, Zamrzov (není lokalizace), Přemyslov (není lokalizace), Petříkovice, Horní Bezděkov, Rtenín, Liboměřice a Bučice (není lokalizace). Od Robmhápů koupil panství Albrecht Bryknar z Bruksteina roku 1583 a od něj roku 1596 panství koupil Karel Záruba z Hustiřan. Jan Záruba z Hustiřan prodal panství roku 1628 Františkovi de Couriers, který jej spojil s nasavreckým panstvím.

Bradlo a Hluboká byly přičleněny k panství okolo tvrze Lipka. První zprávu o držbě těchto vsí máme z roku 1513, kdy jej Václav Tamchyna z Doubravice prodal Jindřichovi Sobkovi z Kornic. Sobkové z Kornic vlastnili mimo jiné i díl vsi Javorné a dále kamenické panství ležící již mimo naše sledované území. Po rozdělení rodového nedílu a smrti Bernarda Sobka přešlo panství na rod Kustošů z Lipky, kteří panství podrželi až do roku 1715 (*Sedláček 1900*).

Další horizont zanikání představovaly útrapy třicetileté války, konfliktu, který zasáhl celý evropský prostor. Tažení kořistících armád, zbíhání s půdy a nucený odchod jinověrců znamenal v areálu někdejšího bojanovského újezdu zánik vsi Lipiny, Holína, Zlatníka/Zlatušova a také částečný zánik Výškova. Vsi Lipina a Holín byly znovu vysazeny až v 18. století, ze Zlatníka/Zlatušova „přežil“ pouze mlýn a z někdejší vsi Výškov zbyl pouze jeden hospodářský dvůr. Až v průběhu 18. století byla v tomto prostoru dovršena dostavba lidských sídel, která odpovídá dnešním poměrům (*Musil – Netolický 2013*, obr. 10).

Závěr

Převážně zalesněný masiv Železných hor představuje pro archeologii středověku doposud nevytěženou studnici poznatků o venkovském osídlení

13.–15. století. Jak vyplývá z porovnání výpovědi písemných a archeologických pramenů, archeologické prameny mají v tomto regionu doposud nevyčerpaný potenciál (srov. *Musil – Netolický 2014*). Geodeticko-topografický průzkum oblasti je teprve v počátcích, ale již přináší první ovoce. Doufejme, že průzkum dalších zaniklých středověkých sídelních útvarů v daném regionu přinese odpovědi na zásadní otázky týkající se procesu osídlování oblasti, typu sídelních forem a horizontů jejich zániku, jakožto i kultury každodenního života středověkých lidí. Ačkoliv je soubor představených nálezů relativně skromný, představuje další kamínek do mozaiky poznání osídlení železnohorského prostoru.

Summary

The current state of the knowledge of rural settlements in the Iron Mountains is quite fragmentary. In 2015 P. Modráček handed over small assemblage of archaeological finds, which were collected in the years 2011–2014 from the area around Holín. Holín was located in an area so-called Bojanov district of a Benedictine monastery in Vilémov (*Fig. 1*). The center of this district is today Bojanov (District Chrudim, Pardubice's Region) located about 14 km south-southwest of Chrudim and 12.5 km east of Vilémov in the middle of the Iron Mountains. Written sources about Bojanov district are very sparse. The basic source for understanding the district is a document from 1329, issued by Henry of Lichtenburg. Henry of Lichtenburg own during his life deserted district with deserted villages Bojanov, Polánka, Proseč (by Seč) Mazančí, Krásné, Bradlo, Trávné, Trawonec, Hodonín, Mladoňovice, Hradiště, Lhotice, Libkov, Lazy, Vršov, Chlum, Kovářov, Petrkov, Slavice, Víškov, Šiškovice, Licibořice, Holín, Hořovčí, Hořelec. Convent retained only Křižanovice.

The first part of the group are the findings obtained through the metal detector, the rest are fragments of ceramics obtained by repeated surface collection at a location in the "Jalovčina". Findings after sentencing the map creates two distinct concentrations (*Fig. 7*). Smaller, relatively loose concentration chronologically insensitive articles can be found at the interface of two cadastral areas Hrbokov, Kovářov and Holín. It consists findings garments and parts of horse harness, generally only datable to the Late Medieval and Modern Age period (*Fig. 2: 3, 2: 4 and 2: 6*).

Like unique finding it can be considered relatively massive wheel of spur with six spokes (*Fig. 2: 1*) datable to the 14th – and the first half of the 15th century.

The second concentration is located on the eastern slope between two nameless streams, about 300 m east of the easternmost tip of Holín in position "Jalovčina".

The oldest component represents a fraction of a bronze sickle (*Fig. 2: 2*), which may be dated only generally to the Younger Bronze Age or to the Late Bronze Age.

The remaining findings date back to the 14th–15th centuries.

Použitá literatura a prameny

CDB I: Codex diplomaticus et epistolaris regni bohemiae I. ed. G. Friedrich. Pragae 1904–1907.

- Čtverák, V. – Lutovský, M. – Slabina, M. – Smejtek, L. 2003:* Encyklopedie hradišť v Čechách. Praha.
- Danielisová, A. 2010:* Oppidum Česká Lhotice a jeho sídelní zázemí. Archeologické studijní materiály 17.
- Demek, J. a kol. 1965:* Geomorfologie českých zemí. Praha.
- Diviš Čístecký, V. 1887:* Pračov staré hradiště. Památky archaeologické a místopisné 14, 45–50.
- Dostál, B. 1966:* Slovanská pohřebiště ze střední doby hradištní na Moravě. Praha.
- Durdík, T. 1972:* K problematice středověkých šipek v Československu. Zpravodaj Klubu vojenské historie 2, 4–6.
- Durdík, T. – Frolík, J. 1993:* Hrad Vildštejn na Chrudimsku. Castellologica bohemia 3, 47–72.
- Dvořák, F. 1937:* Holín. Hlášení čj. 2564/1937. Ulož. v archivu náleзовých zpráv Archeologického ústavu AV ČR v Praze.
- FRB IV: Chronicon Aulac regiae – Fontes rerum bohemicarum IV. ed. J. Emler. Praha 1884.
- Frolík, J. 1981:* Archeologické nálezy Chrudimsko/Chrudim. Chrudim.
- Frolík, J. 1982:* Archeologické nálezy a minulost Skutečska. Skuteč.
- Frolík, J. 1984:* Archeologické nálezy Chrudimsko/k–t/. Chrudim.
- Frolík, J. 1989:* Nález raněstředověké keramiky ze Sečské přehrady na Chrudimsku. Zpravodaj Krajského muzea východních Čech 16/1, 70–77.
- Frolík, J. 1989a:* Archeologické památky Hlinecka a Chras-tecka. Hlinsko.
- Frolík, J. – Sigl, J. 1999:* Nálezová zpráva o záchranném archeologickém výzkumu na lokalitě Chrudim – Filiš-tínská ulice čp. 37/I–40/I. Svazek 4 – Sumarizace nále-zů – čp. 37/I, sondy A, B. Nálezová zpráva čj. 819/99 ulož. v Archivu náleзовých zpráv ArÚ AV ČR Praha. Praha – Hradec Králové.
- Chvátal, M. – Rous, P. – Vokáč, M. – Žimola, D. 2013:* Stře-py nádob z raně novověkých hrnčířských dílen ledečských hrnčířů. Výzkumy na Vysočině 4, 184–200.
- Jemelka, J. (ed.) 1968:* Československá vlastivěda. Díl 1. Pří-roda. Svazek 1. Geologie, Fyzický zeměpis. Praha.
- Krajíc, R. 2003:* Sezimovo Ústí. Archeologie středověkého poddanského města 3. Kovárna v Sezimově Ústí a ana-lýza výrobků ze železa. Díl 1. Praha – Sezimovo Ústí – Tábor.
- Krajíc, R. 2003a:* Sezimovo Ústí. Archeologie středověkého poddanského města 3. Kovárna v Sezimově Ústí a ana-lýza výrobků ze železa. Díl 2. Praha – Sezimovo Ústí – Tábor.
- Kürka, J. 1914:* Archidiakonáty kouřimský, boleslavský, hradecký a diecese litomyšlská (Místopis církevní do r. 1421). Praha.
- Musil, J. 2007:* Neznámá zaniklá středověká vesnice pod Sečskou přehradou (k. ú. Seč a Hoješín, okr. Chrudim). Zpravodaj muzea v Hradci Králové 33, 199–219.
- Musil, J. 2009:* An assemblage of late Middle Age and Ear-ly Modern period ceramics from Rabštejnec Castle in the cadastral territory of Smrkový Týnec in the district of Chrudim. Studies in Post-Medieval Archaeology 3, 45–64.
- Musil, J. 2011:* Nové středověké a raně novověké nálezy z Trhové Kamenice (okr. Chrudim, Pardubický kraj). Východočeský sborník historický 19, 59–104.
- Musil, J. 2012:* Pověst nebo realita? aneb Záchranný arche-ologický výzkum při odbahňování Panského rybníka ve Stolanech v roce 2011. Chrudimský vlastivědný sborník 16, 207–236.

- Musil, J. 2013: Soubor keramiky z velitelského stanoviště pod hradem Lichnicí (k. ú. Podhradí v Železných horách, okr. Chrudim). *Archeologie východních Čech* 5, 87–111.
- Musil, J. 2015: Nález středověké keramiky ze Samařova (k. ú. Nové Lhotice). *Chrudimské vlastivědné listy* 24/3, 12–15.
- Musil, J. – Netolický, P. 2012: Zaniklá středověká a raně novověká ves Bolešov v k. ú. Spačice, okres Chrudim, Pardubický kraj. *Východočeský sborník historický* 22, 73–114.
- Musil, J. – Netolický, P. 2013: Studium dynamiky středověkých sídelních struktur v tzv. bojanovském újezdu (Železné hory, okres Chrudim). *Živá archeologie – REA* 15/1, 32–37.
- Musil, J. – Netolický, P. 2014: Současný stav a perspektivy výzkumu antropogenních pozůstatků sídelních, výrobních a těžebních areálů v prostoru Železných hor. *Archeologie východních Čech* 5 (2013), 227–239.
- Musil, J. – Netolický, P. 2014a: Tvrziště Stoupec a jeho hospodářské zázemí. Výsledky povrchového průzkumu na k. ú. Březinka u Hořtalovic (okr. Chrudim). *Archeologie východních Čech* 5 (2013), 148–180.
- Musil, J. – Netolický, P. 2014b: Pozůstatky rýžování zlata v tzv. bojanovském újezdu (okres Chrudim). *Archaeologia historica* 39, 637–655.
- Musil, J. – Netolický, P. 2014c: Dokumentace relikvů středověké těžby kovů v Železných horách. *Živá archeologie – REA* 16, 32–38.
- Musil, J. – Netolický, P. 2015: Rýžování zlata na Chrudimsku, *Živá archeologie (REA)* 17, 55–60.
- Nechvátal, B. 1967: Středověká keramika z Ledče nad Sázavou. *Archeologické rozhledy* 19, 542–543.
- Nekuda, V. 1975: Pfaffenschlag. Zaniklá středověká ves u Slavonic. Brno.
- Nekuda, V. 1985: Mstěnice. Zaniklá středověká ves 1. Hrádek – tvrz – dvůr – předsunutá opevnění. Brno.
- Nekuda, V. – Reichertová, K. 1968: Středověká keramika v Čechách a na Moravě. Praha.
- Pavlu, I. 1982: K počátkům Čáslavě. I. Katalog – Archeologické nálezy při městských hradbách. *Prachistorica* 10, *Varia archaeologica* 3, 75–160.
- Pehal, Z. 2001: Sídliště ze 13. století na katastru obce Frýdnava (okr. Havl. Brod). *Sborník Havlíčkobrodské společnosti pro povznesení regionálně historického povědomí* 1, 5–9.
- Pehal, Z. 2001a: Sídliště ze 13. století na katastru obce Stupárovice (okr. Havl. Brod). *Sborník Havlíčkobrodské společnosti pro povznesení regionálně historického povědomí* 1, 96–100.
- Pehal, Z. 2003: Keramika 13. století od kostela svatého Kříže nedaleko Ronova nad Doubravou (okr. Chrudim). *Chrudimský vlastivědný sborník* 7, 3–17.
- Pehal, Z. 2006: Zaniklá středověká vesnice na katastru Stupárovic, okres Havlíčkův Brod. *Zpravodaj muzea v Hradci Králové* 32, 124–139.
- Profous, A. 1947: Místní jména v Čechách. Jejich vznik, původní význam a změny. Díl I. A–H. Praha.
- RBM III: *Regesta diplomatica nec non epistolaria Bohemiae et Moraviae III.* ed. J. Emler. Pragae 1890.
- Richter, M. 1982: Hradištko u Davle. Městečko ostrovského kláštera. Praha.
- Roubík, F. 1959: Soupis a mapa zaniklých osad v Čechách. Praha.
- Rous, P. – Veselý, E. 1981: Archeologické nálezy na území okresu Havlíčkův Brod v letech 1979 – 1980. *Zpravodaj Krajského muzea východních Čech v Hradci Králové* 8/1, 16–20.
- RT I: *Reliquiae tabularum terrae regni Bohemiae anno MDXLI igne consumptarum I.* ed. J. Emler. Praha 1870.
- Sedláček, A. 1900: Hradky, zámky a tvrze království Českého. Díl I. Praha.
- Sigl, J. – Vokolek, J. 1977: Záchranné výzkumy, terénní průzkumy a další akce AO KMVČ v roce 1976. *Zpravodaj Krajského muzea východních Čech v Hradci Králové* 4/2, 3–11.
- Somer, T. – Šrámek, J. – Kovář, M. 2015: Benediktínské opatství ve Vilémově. Dějiny zapomenutého kláštera na česko-moravském pomezí. České Budějovice.
- Teplý, J. 1997: Feudální pozemková držba v předhusitském Chrudimsku. Pardubice.
- Teplý, J. 2010: Bojanovský újezd neboli districtus boyanouyensis v letech 1329–1419. *Východočeský sborník historický* 18, 93–150.
- Tomášek, M. 1995: Archeologický výzkum hradebního pásma v Čáslavi v roce 1993. *Archeologické rozhledy* 47, 444–454.
- Žemlička, J. 2002: Počátky Čech královských (1198–1253). Praha.

PhDr. Jan Musil
Regionální muzeum v Chrudimi
E-mail: musil@muzeumcr.cz

Mgr. Petr Netolický
Žápadočeská univerzita, Katedra archeologie
E-mail: netolicky.petr@seznam.cz