

Neolitické a časně eneolitické hroby z Prahy-Jihozápadního Města

Late Neolithic and Early Eneolithic Graves from Prague-Jihozápadní Město

Katarína Petrišćáková – Miroslav Dobeš – Miroslav Popelka

Abstrakt

V průběhu záchranného archeologického výzkumu Muzea hlavního města Prahy v letech 1978–1987 bylo na polykulturní lokalitě Jihozápadní Město odkryto pět hrobů z pozdního neolitu a časného eneolitu. Tři kostrové hroby s keramikou, štípanou a broušenou industrií patřily do pozdní, páté fáze kultury s vypíchanou keramikou. Dva žárové hroby s nálezy keramiky a jeden z nich také štípanou industrií datujeme do staršího období jordanovské kultury.

Abstract

In the course of rescue archeological excavation of the City of Prague Museum in the years 1978–1987 were in multicultural site Jihozápadní Město five graves from the Late Neolithic and the Early Eneolithic uncovered. Three inhumation graves with ceramic, chipped industry and polished industry belonged to the late phase of Stroked Pottery Culture. Two cremation graves with ceramic and one of them also with chipped industry are dated to Early Jordanów Culture.

Klíčová slova: Praha – pozdní neolit – kultura s vypíchanou keramikou – časný eneolit – jordanovská kultura – hroby

Key words: Prague – Late Neolithic Period – Stroked Pottery Culture – Early Eneolithic Period – Jordanów Culture – graves

Úvod a lokalizace

V souvislosti s výstavbou sídlištního komplexu Jihozápadní Město (k. ú. Jinonice a Stodůlky) docházelo od konce 70. let minulého století k intenzivní záchranné a dokumentaci památek z různých období pravěku a rané doby dějinné. Majoritní část záchranných akcí provádělo Muzeum hlavního města Prahy pod vedením Marie Fridrichové, Josefa Havla a Jana Kováříka.

Plocha areálu nově budovaného sídliště byla rozdělena na několik polygonů, kde se v průběhu let 1978–1987 prováděly záchranné archeologické výzkumy. Z celé polykulturní lokality pochází více než tisíc sídlištních objektů a asi 200 hrobů. Dílčí informace z akcí byly částečně publikovány samotnými autory výzkumů, komplexnější zpracování lokality probíhá až v současnosti (Petrišćáková 2014, 653, pozn. 4).

Hranice Jihozápadního Města lze přibližně vymezit od východu původním intravilánem Jinonic, z jihozápadu Řeporyj a ze západu Stodůlek (*obr. 1*). Na severu lokalitu ohraničuje linie Rozvadovské spojky a na jihu kaňon Prokopského a Dalejského potoka. Přírodní prostředí příznačné výskytem úrodných hnědozemí vzniklých na sprašovém podloží a blízkostí vodních toků Jinonického a Prokopského potoka vytvářelo předpoklady pro téměř nepřetržité pravěké osídlení (Havel – Kovářík 1985, 77; Buchvaldek – Kovářík 1993, 119, tab. 1).

Neolitické a časně eneolitické nálezy v Jinonicích a Stodůlkách

Ze zkoumaného území pochází poměrně početné doklady neolitických a časně eneolitických sídlištních a pohřebních aktivit, které jsou však až na výjimky



Obr. 1 Neolitické a raně eneolitické hroby zachycené při výstavbě pražského Jihozápadního Města. Mapový podklad sestaven ze ZM 1 : 10 000, listů 12–24–21 a 12–42–01. 1 hrob 15, Praha-Stodůlky, obytný soubor Lužiny; 2 hrob 52, Praha-Jihonice, Holmanovo zahradičství; 3 hrob 70, Praha-Jihonice, Holmanovo zahradičství; 4 hrob 75, Praha-Jihonice, Holmanovo zahradičství; 5 pravděpodobná poloha hrobu X, Praha-Jihonice, Holmanovo zahradičství. Grafická úprava M. Kafka a B. Hružová. – Fig. 1 Neolithic and Early Eneolithic graves detected during construction of Praha-Jihozápadní Město. Map data compiled from basic map 1 : 10 000, sheets 12–24–21 and 12–42–01. 1 grave 15, Praha-Stodůlky residential complex Lužiny; 2 grave 52, Praha-Jihonice, Holman's horticulture; 3 grave 70, Praha-Jihonice, Holman's horticulture; 4 grave 75, Praha-Jihonice, Holman's horticulture; 5 probable location of the grave X, Praha-Jihonice, Holman's horticulture. Graphical revision M. Kafka and B. Hružová.

zveřejněny pouze předběžně, přičemž budoucí revize materiálu v tomto ohledu jistě může přinést mnohá překvapení.¹ Jejich poslední přehled, založený ovšem z valné části právě na rešerši literárních údajů bez jejich zevrubné kontroly, podal J. Turek (2005a, 215, 226, 234; Turek 2005b, 303).

Poměrně rozsáhlý areál s doklady vypíchané keramiky se táhnul od stávajícího obytného komplexu

Nové Butovice směrem k původnímu intravilánu Stodůlek. Podrobně byly odsud zatím publikovány pouze drobné sídlištní soubory a jeden žárový hrob získaný J. Motylem (Žápotočká – Motyl – Vencl 1997; Žápotočká 1998, 217, Taf. 93: A: 1–4). Na zpracování tak čekají prameny zachráněné J. Kovářikem poblíž, při výstavbě plynovodu a vodovodu v ulici Armády (Kovářík 1985a, 144), střepy vypíchané keramiky z kulturní vrstvy od stodůleckého hřbitova (Turek 2005a, 234), stejně jako soubor početné štípané industrie referovaný J. Turkem (Turek 2005a, 226). Nepublikovaný zůstává i materiál z rozsáhlého objektu prokopaného při výstavbě obytného souboru Nové

¹ Stranou můžeme v této souvislosti ponechat neolitický areál v Řeporyjích, který se nachází již na opačné straně Dalejského potoka než Jihozápadní Město (viz Sedláček 1972, 140–141; Daněček 2003, 206–207; Fridrichová 1980, 248–250 a další).

Butovice, z plochy P16, patří nejmladší, nezdobené fázi vypíchané keramiky², který je v literatuře veden jako lengyelský (*Fridrichová 1987*, 170; *Turek 2005b*, 236). Neolitu jsou konečně s výhradou připisovány i tzv. obětní žlábků a další situace prozkoumané při výstavbě bytových domů u panské zahrady v ul. Mláďí ve Stodůlkách (*Kvietok et al. 2009*, 7–9), stejně jako broušená industrie od jinonického zámečku (*Kuchařík – Vávra 2006*, 3–4).

Další areál, tentokrát s doklady obou neolitických kultur, registroval J. Kovářík u osady Nová Ves na jinonickém katastru při výstavbě retenční nádrže na pravém břehu Prokopského potoka (*Kovářík 1985b*, 144).

Stejnému areálu by mohly patřit i zlomky lineární keramiky z výzkumu realizovaného před výstavbou sídliště Malá Ohrada, nalézané ojediněle ve výplni knovízských objektů.³ Tamtéž byl mezi masou mladších objektů identifikován dosud jediný raně eneolitický sídlištní objekt ze zájmového území.⁴

Nastíněný obraz neolitického a raně eneolitického osídlení doplňují níže diskutované hrobové nálezy, které jsou na tomto místě poprvé souhrnně prezentovány.

Neolitické a časně eneolitické hroby z Jihozápadního Města

Podle stávající revize nálezů z rozsáhlých výzkumů realizovaných při výstavbě Jihozápadního Města lze inkriminovanému období přisoudit celkem 5 položek. První hrob byl objeven na katastru Stodůlek, v místě stávajícího obytného souboru Lužiny (*obr. 1: 1*), zbylé čtyři se shlucovaly na katastru Jinonic, v areálu bývalého Holmanova zahradnictví (*obr. 1: 2–5*).⁵

Hrob 15 (žárový), kú. Stodůlky, obytný soubor Lužiny⁶ (*obr. 1: 1*)

Okolnosti: objekt prozkoumal J. Kovářík v červenci 1979 v „sektoru III“.

² Uvedené datování je založeno na ohledání keramiky z objektu, které provedli v roce 2010 M. Dobeš a M. Kostka.

³ Výzkum je ve stádiu zpracování v Oddělení archeologických sbírek Muzea hlavního města Prahy.

⁴ V *Pravěké Praze* je lokalita uvedena pod názvem Stodůlky (Praha 5) – Malá Ohrada. Z této polohy pochází žárový hrob č. 15, který je součástí příspěvku, a údajný jordanovský objekt č. 26 (*Turek 2005b*, 303). Objekt č. 26 z Malé Ohrady náleží kultuře knovízské, proto v tomto případě jde patrně o omyl a záměnu s obj. č. 11, který je zatím jako jediný z dalších pěti set objektů v lokalitě předběžně datován do jordanovské kultury.

⁵ Níže uvedené popisy vycházejí pouze z dochované terénní kresebné dokumentace. Fotografická dokumentace se kromě hrobu č. 75 (*obr. 8: 1*) nedochovala.

⁶ Z výzkumu se nedochoval celkový plán, lokalizace v rámci obytného souboru Lužiny je proto jenom přibližná.

Popis: okrouhlá jáma s mísovitém dnem, mírně zahloubená do podloží, o \varnothing v rovině skrývky 75 a hl. 5 cm.⁷ Uprostřed na dně jámy spočívaly tři nádoby (1–3) a pozůstatky žárového pohřbu (není jasné, zda všechny nádoby obsahovaly též spálené kosti). V poháru (2) byl nalezen přepálený štípaný artefakt (4) ve třech fragmentech (*obr. 2*).

Nálezy:

1. Kónická mísa, mírně esovitě profilovaná. Pod okrajem opatřena čtyřmi nepravidelně rozmístěnými oboustranně promáčknutými pupky („slepými“ oušky). Povrch nádoby mírně zdrsněný, místy otlučený, hnědý. Rozměry: v. 102; \varnothing O 200; \varnothing D 98. Slepená, částečně doplněná (*obr. 2: 1*).

2. Pohár s oble dvojkónickým spodkem a ulomeným H – z něj dochovány pouze 2 zlomky vyhnutého O (bez spoje na tělo nádoby), D mírně vkleslé. Na max. výduti pravidelně rozmístěny tři pupky. Povrch mírně zdrsněný, místy otlučený, šedý s černými skvrnami. Rozměry: dochovaná v. 65; \varnothing D 55. Slepený, částečně doplněný, 2 zlomky volně (*obr. 2: 2*).

3. Část džbánku s oblým tělem a ulomeným H, D vkleslé. Ucho ploše válečkovité, vybíhající z max. výduti, směrem k okraji nádoby ulomené, zdobené dvojicí trojčetných vodorovných linek. Výzdoba na těle sestává ze čtyř- až pětičetných rytých svazků, uspořádaných do krokvic, které jsou svrchu, na rozhraní těla a hrdla, omezeny řádkem šikmých vpichů. Povrch hlazený až leštěný, šedý. Rozměry: dochovaná v. 78; \varnothing D 42. Slepený, částečně doplněný (*obr. 2: 3* a *8: 4*).

4. Silně přepálený štípaný artefakt (čepelka) ve třech fragmentech. Není patrná žádná sekundární úprava, rozměry 28 × 9 × 1 mm, hmotnost 0,9 g. Surovinu pro přepálení nelze určit (*obr. 2: 4*).

Uložení: MHMP, přír. č. A14/2003.

Hrob 52 (kostrový), kú. Jinonice, Holmanovo zahradnictví⁸ (*obr. 1: 2*)

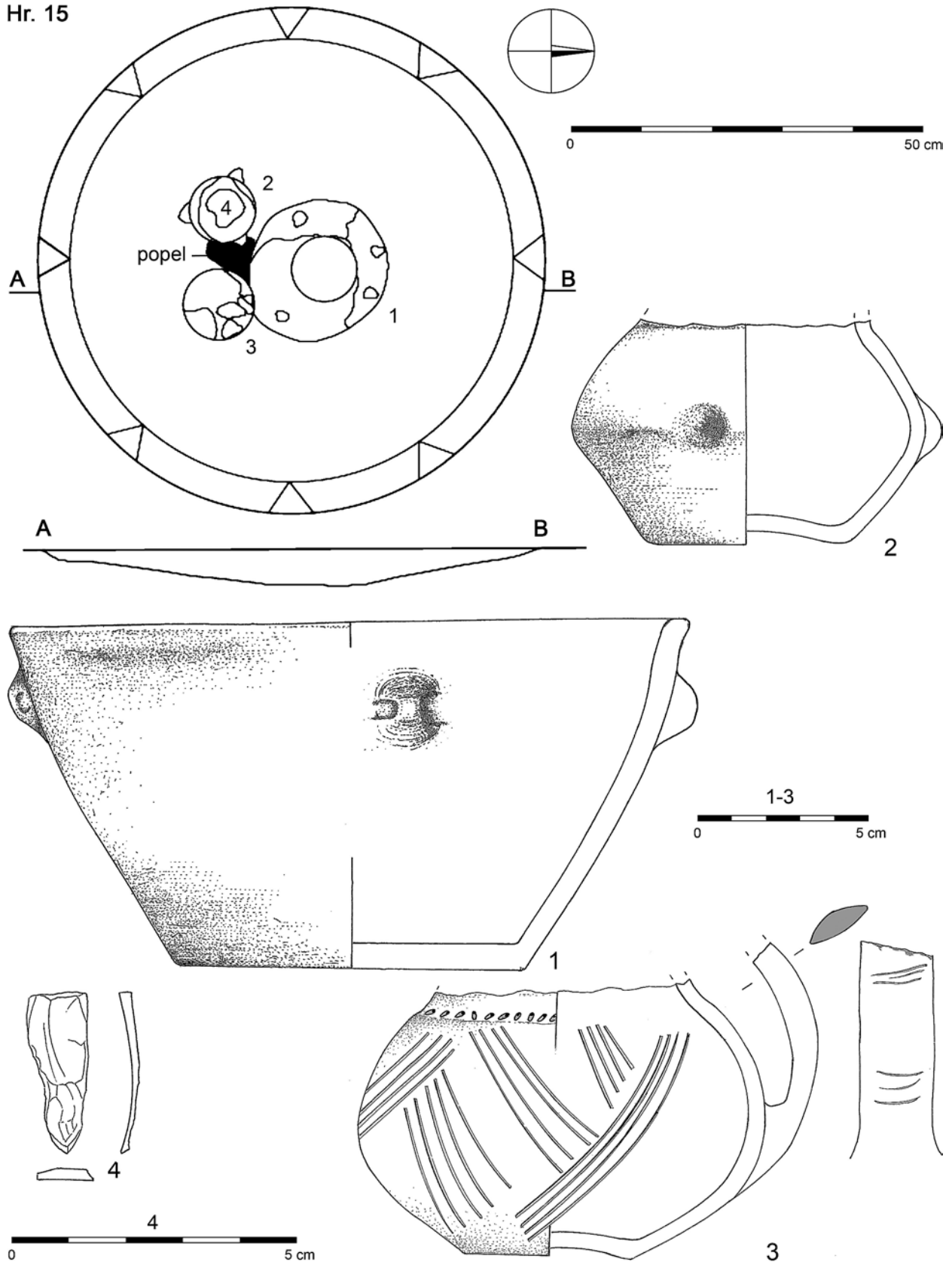
Okolnosti: objeven v letech 1984–1986 při výstavbě trasy B metra.

Popis: nepravidelně obdélníková hrobová jáma se zaoblenými rohy, d. 180 cm, š. 90–95 cm, hl. 15 cm. Na dně ležely na sobě dva pohřby ve skrčené poloze na pravém boku, orientované směrem J (lebky) – S (dolní končetiny). V zátylku spodního jedince (β) stála mísa (1) a štípaný artefakt (3). Před hrudní-

⁷ Zkratky: d. – délka; D – dno; H – hrdlo; hl. – hloubka; inv. č. – inventurní číslo; MHMP – Muzeum hlavního města Prahy; O – okraj; přír. č. – přírůstkové číslo; š. – šířka; v. – výška; \varnothing – průměr. Rozměry předmětů jsou udávány v milimetrech.

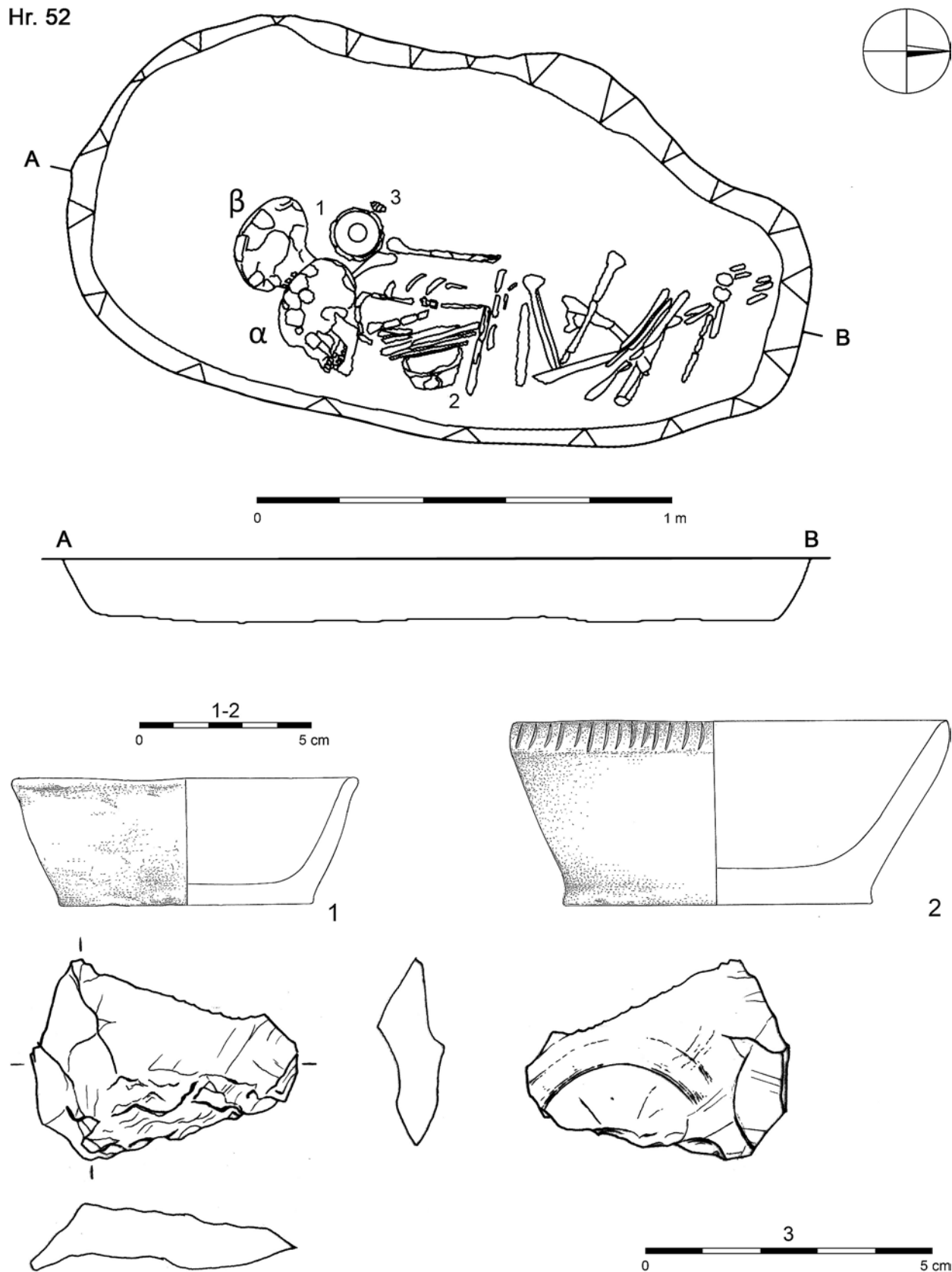
⁸ Lokalita je spíše známa prozkoumaným únětickým (*Smejtek 2005*, 436, lokalita Jinonice 4) a latěnským pohřebištem (*Bureš – Waldhauser 2005*, 763 – opačně orientován plán pohřebišť, 764, lokalita Jinonice 1).

Hr. 15



Obr. 2 Praha 5 – Stodůlky. Hrob 15. 1–3 keramika; 4 štípaná industrie. Kresby nálezů M. Fábiková. Grafická úprava M. Kafka a B. Hrůzová. – Fig. 2 Praha 5 – Stodůlky. Grave 15. 1–3 ceramic; 4 chipped industry. Drawings M. Fábiková. Graphical revision M. Kafka and B. Hrůzová.

Hr. 52



Obr. 3 Praha 5 – Jinonice. Hrob 52. 1–2 keramika; 3 štípaná industrie. Kresby nálezů M. Fábiková. Grafická úprava M. Kafka a B. Hružová. – Fig. 3 Praha 5 – Jinonice. Grave 52. 1–2 ceramic; 3 chipped industry. Drawings M. Fábiková. Graphical revision M. Kafka and B. Hružová.

kem druhého pohřbeného (α) byla uložena mísa (2). Antropologickým rozbohem bylo zjištěno, že spodní kostra (β) patřila dítěti ve věku infans II (10–11 let), vrchní kostra (α) pravděpodobně dospělému muži ve věku adultus, tj. 20–30 let (*Velemínský – Dobisíková 1998, 237, 257*)⁹; (*obr. 3*).

Nálezy:

1. Kónická mísa s mírně zesíleným O a rovným lehce odsazeným D. Nezdobená. Povrch mírně zdrsňený, hnědý. Rozměry: v. 40, \varnothing O 120, \varnothing D 90. Částečně slepená, nedoplněná, jeden zlomek volně. Inv. č. A 254 941 (*obr. 3: 1*).

2. Kónická mísa s lehce zahroceným O a mírně odsazeným rovným D. Těsně pod O zdobená řádkem rovných záseků. Povrch mírně zdrsňený, slídnatý, hnědý. Rozměry: v. 54, \varnothing O 130, \varnothing D 90. Částečně slepená, nedoplněná. Inv. č. A 254 942 (*obr. 3: 2*).

3. Široký radiolaritový úštěp, na podélné bazální hraně s makroskopickou pracovní retuší, rozměry 34 × 46 × 8 mm, hmotnost 12,8 g. Inv. č. A 254 943 (*obr. 3: 3*).

Uložení: MHMP, inv. č. uvedena u jednotlivých předmětů.

Hrob 70 (kostrový), kú. Jinonice, Holmanovo zahradnictví (*obr. 1: 3*)

Okolnosti: objeven v letech 1984–1986 při výstavbě trasy B metra.

Popis: obdélníková hrobová jáma se zaoblenými rohy, d. 165 cm, š. 90 cm, hl. (A–B) 35 cm. Z dokumentace není zřejmé, zda je její schodovité rozšíření ve směru V–Z výsledkem umělého snížení terénu při vyhledávání vlastního půdorysu během výzkumu či reálnou součástí hrobové jámy (viz řez C–D). Na jejím dně ležel jedinec (β) ve skrčené poloze na pravém boku orientován směrem JV (hlava) – SZ (nohy). Před trupem pohřbu byl nalezen pohár (1) a čepelka (2), za ním další tři štípané artefakty (3–5), mezi kostmi dolních končetin fragment kostěné jehlice (6) a za temenem lebky mísa (7). Pod ní byl údajně objeven téměř kompletní postkranialní skelet (jedinec α). Antropologickým rozbohem bylo zjištěno, že kompletní, pietně uložený pohřeb (β) patří dospělé ženě věku adultus (20–30 let) a kostra pod mísou (α) též dospělé ženě ve věku adultus, tj. 30–40 let (*Velemínský – Dobisíková 1998, 237, 261*)¹⁰; (*obr. 4*).

⁹ Autoři antropologického vyhodnocení zahrnuli diskutované objekty z Prahy-Jinonic pod nesprávnou lokalitu. V žádném případě nejde o hroby z Nových Butovic, nýbrž o pohřebiště Praha-Jinonice/Holmanovo zahradnictví. Také jejich datování vychází z mylných vstupních dat: hroby č. 52, 70 a 75 nejsou únětické (viz *Velemínský – Dobisíková 1998, 231*), ale pozdně neolitické, jak dovozeno v tomto článku.

¹⁰ Platí poznámka 9.

Nálezy:

1. Pohár s mírně vyhnutým rozevřeným H a výraznou, ostře zalomenou výdutí a rovným D. Povrch mírně zdrsňený, hnědý, místy s černými skvrnami. Rozměry: v. 105, \varnothing O 100, \varnothing D 67. Částečně slepený a doplněný. Inv. č. A 254 986 (*obr. 5: 1*).

2. Pazourková (silicit glacienních sedimentů) čepelka povrchově s bílou, téměř celoplošnou patinou, s odlomenou bazální částí, bilaterálně užitkovou retuší lehce poškozené hrany, pravolaterálně mikrovrub (?). Rozměry 36 × 20 × 3 mm, hmotnost 3,5 g. Inv. č. A 254 991 (*obr. 5: 2*).

3. Pazourková (silicit glacienních sedimentů) čepelka s částí povrchu opatřenou bílou patinou, se šikmo retušovaným terminálním koncem, bilaterálně užitkovou retuší lehce poškozené hrany. Rozměry 27 × 12 × 2 mm, hmotnost 1 g (*obr. 5: 3*).

4. Drobný pazourkový (silicit glacienních sedimentů) úštěp bez sekundární úpravy, ventrálně a dorzálně s opačnou orientací. Rozměry 13 × 12 × 2 mm, hmotnost 0,5 g (*obr. 5: 4*).

5. Pazourkový (silicit glacienních sedimentů) zlomek, část hrany nese stopy po negativě odštěpení (snad reparační tableta). Rozměry 11 × 19 × 4 mm, hmotnost 0,9 g (*obr. 5: 5*).

6. Kostěná jehlice s odlomeným hrotem, osteologicky neurčena. Rozměry: d. 31, š. 11. Bez inv. č. (*obr. 5: 6*).

7. Kónická mísa s důlkovaným O a pravidelným D. Povrch hlazený až leštěný, slídnatý, šedohnědý. Rozměry: v. 75, \varnothing O 185, \varnothing D 80. Slepená, doplněná. Inv. č. A 254 987 (*obr. 5: 7*).

Uložení: MHMP, inv. č. uvedena u jednotlivých předmětů.

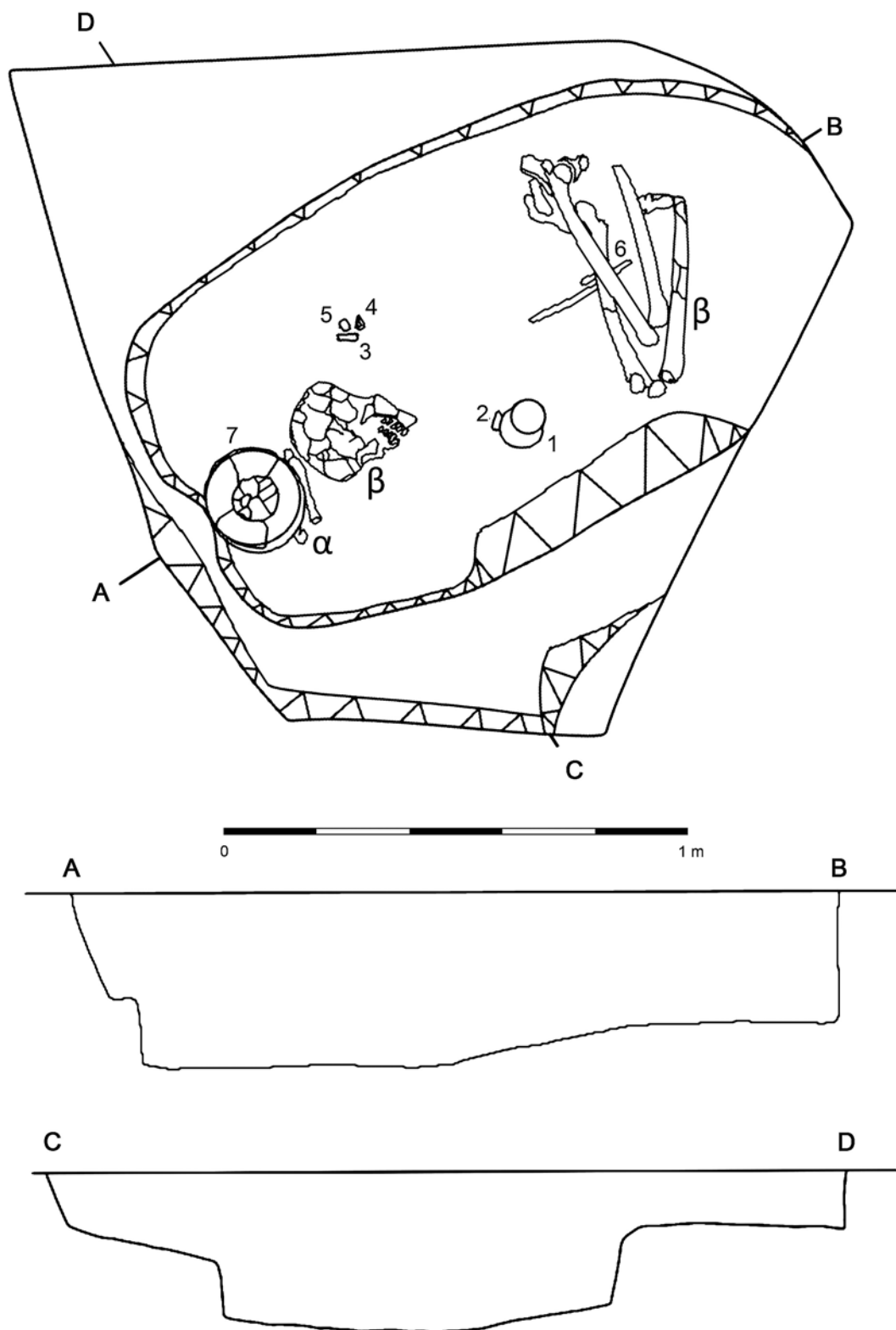
Hrob 75 (kostrový), kú. Jinonice, Holmanovo zahradnictví (*obr. 1: 4*)

Okolnosti: prozkoumán v září 1984 při výstavbě trasy B metra.

Popis: obdélníková hrobová jáma s různě zaoblenými rohy o rozměrech: d. 140 cm, š. 83 cm, hl. 15–20 cm. Na jejím dně spočíval jedinec ve skrčené poloze na pravém boku, orientován směrem JV (hlava) – SZ (nohy). Před dolními končetinami pohřbu byl nalezen ve střepích pohár (1), před obličejem sekerka ze zelené břidlice (2), za temenem lebky sekeromlat (3) a v břišní partii dva sílexy (4–5). Antropologickým rozbohem bylo zjištěno, že šlo pravděpodobně o dospělou ženu ve věku adultus, tj. 20–30 let (*Velemínský – Dobisíková 1998, 237, 262–263*)¹¹; (*obr. 6 a 8: 1–2*).

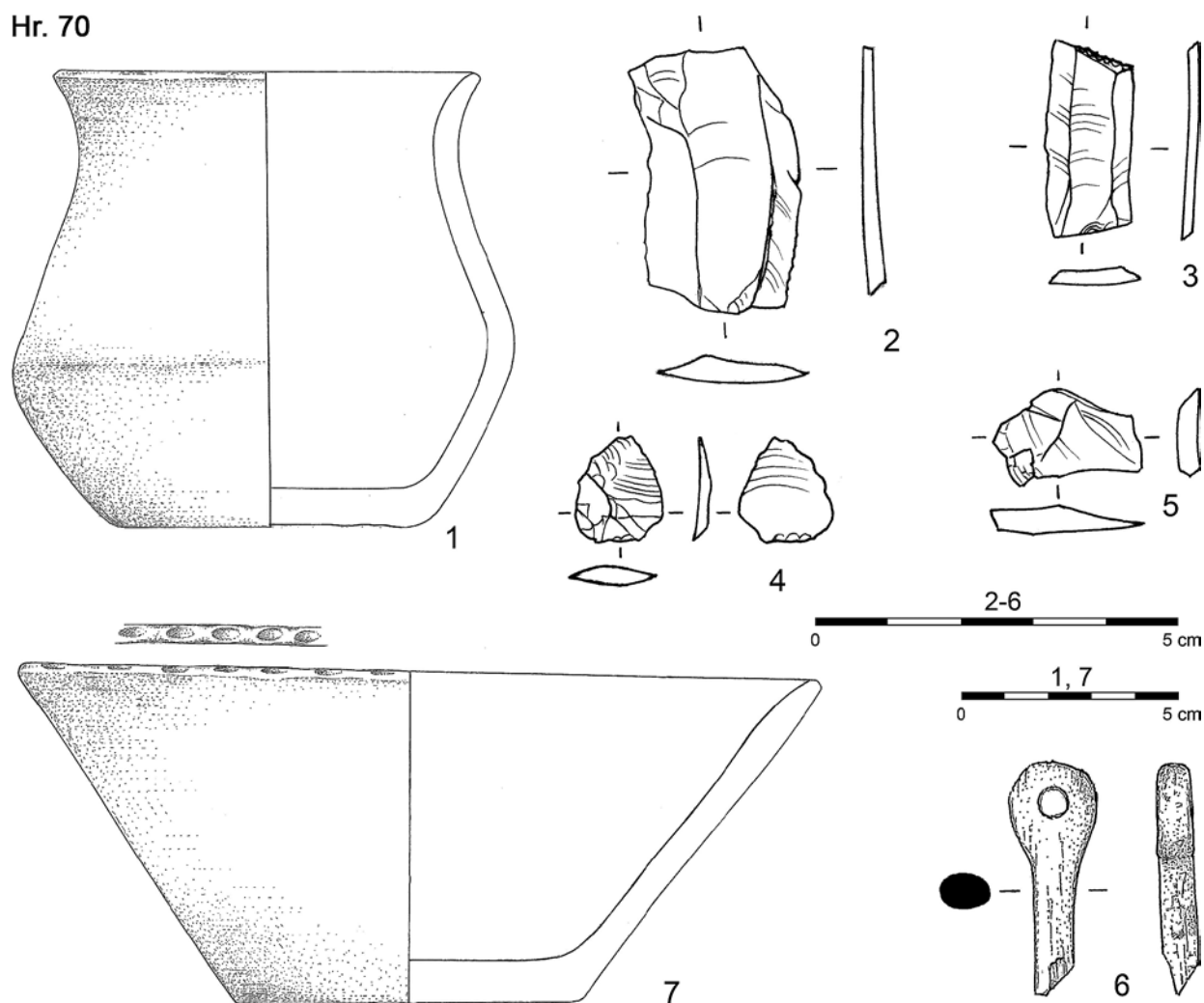
¹¹ Platí poznámka 9.

Hr. 70



Obr. 4 Praha 5 – Jinonice. Hrob 70. Číslování nálezů je totožné s jejich vyobrazením na obr. 5. Grafická úprava M. Kafka a B. Hružová. – Fig. 4 Praha 5 – Jinonice. Grave 70. Numbering of findings is identical to the illustration in Fig. 5. Graphical revision M. Kafka and B. Hružová.

Hr. 70



Obr. 5 Praha 5 – Jinonice. Hrob 70. 1, 7 keramika; 2–5 štípaná industrie; 6 kost. Kresby nálezů M. Fábiková. Grafická úprava M. Kafka a B. Hrůzová. – Fig. 5 Praha 5 – Jinonice. Grave 70. 1, 7 ceramic; 2–5 chipped industry; 6 bone. Drawings M. Fábiková. Graphical revision M. Kafka and B. Hrůzová.

Nálezy:

1. Spodek poháru s ostře zalomenou výdutí, hrdlo nedochováno. Na max. výduti zachován jeden z původně patrně více členěných výčnělků. Povrch hlazený, slídnatý, hnědý. Rozměry: dochovaná v. 65, \varnothing D 77. Částečně slepený, nedoplňný. Inv. č. 255 149 (obr. 6: 1).
2. Sekerka ze zelené břidlice (metabazit typu Jizerské hory?) s asymetrickým ostřím. Rozměry: 126 × 44 × 15, hmotnost 139,2 g (obr. 6: 2).
3. Kamenný kopytovitý sekeromlat, nedochoval se.
- 4.–5. Dva sílexy, nedochovány.

Uložení: MHMP, inv. č. uvedena u jednotlivých předmětů.

Hrob X, kú. Jinonice, Holmanovo zahradnictví (obr. 1: 5)

Okolnosti: podle ústního sdělení J. Turka byl v prostoru Holmanova zahradnictví v Praze-Jinonicích

prozkoumán další hrob, ale není jasné, jestli žárový nebo kostrový (Turk 2005b, 300, lokalita Jinonice)¹². Jeho dokumentace se nedochovala.

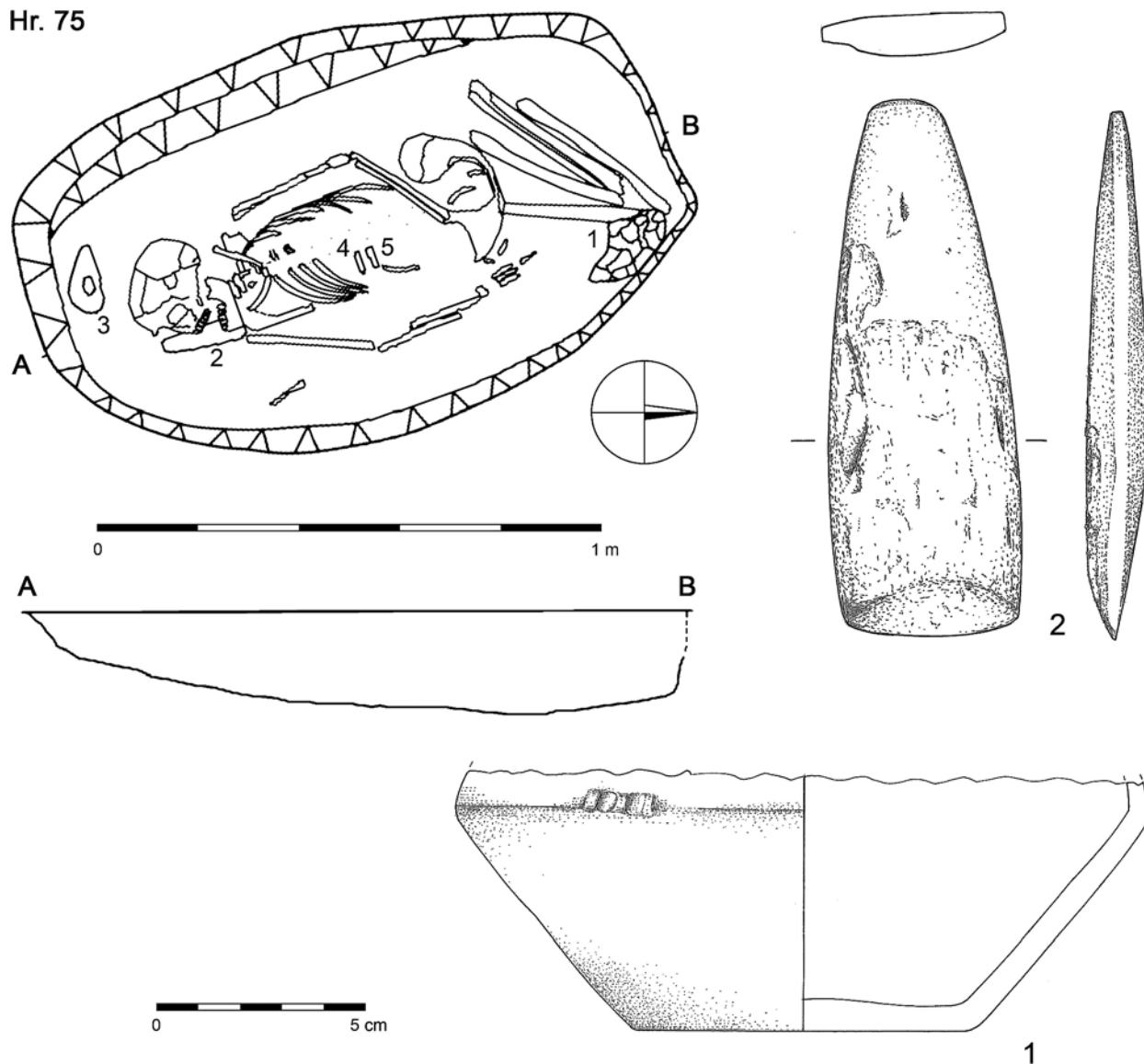
Nálezy:

1. Bikónická mísa na duté pláštové nožce, O prostý. Pod okrajem opatřena užším válečkovitým uchem (původně jich bylo více?). Povrch hlazený, se zbytky leštění, slídnatý, hnědý, místy s černými skvrnami. Rozměry: v. 150, \varnothing max. 230, \varnothing nožky 125. Slepěná, částečně doplněná. Obr. 7: 1.
2. Džbáněk s oblým tělem a válcovitým hrdlem, O prostý, D rovné. Ploše válečkovité ucho vybíhá z okraje. Tělo zdobené dvěma vodorovnými trojčetnými svazky rytých linií. Povrch hlazený, tmavě hnědý. Rozměry: v. 80, \varnothing O 69, \varnothing D 45. Slepěný, doplněný. Obr. 7: 2 a 8: 3.

Uložení: MHMP, přír. č. A 20/2012.

¹² V předloženém textu je veden pod symbolem X.

Hr. 75



Obr. 6 Praha 5 – Jinonice. Hrob 75. 1 keramika; 2 broušená industrie. Kresby nálezů M. Fábiková. Grafická úprava M. Kafka a B. Hružová. – Fig. 6 Praha 5 – Jinonice. Grave 75. 1 ceramic; 2 polished industry. Drawings M. Fábiková. Graphical revision M. Kafka and B. Hružová.

Rozmístění hrobů na nalezišti

Prezentované hroby byly postupně objeveny při rozsáhlých záchranných výzkumech, které provázely výstavbu pražského Jihozápadního Města v letech 1978–1987, jež zasáhla plochu 266 ha.

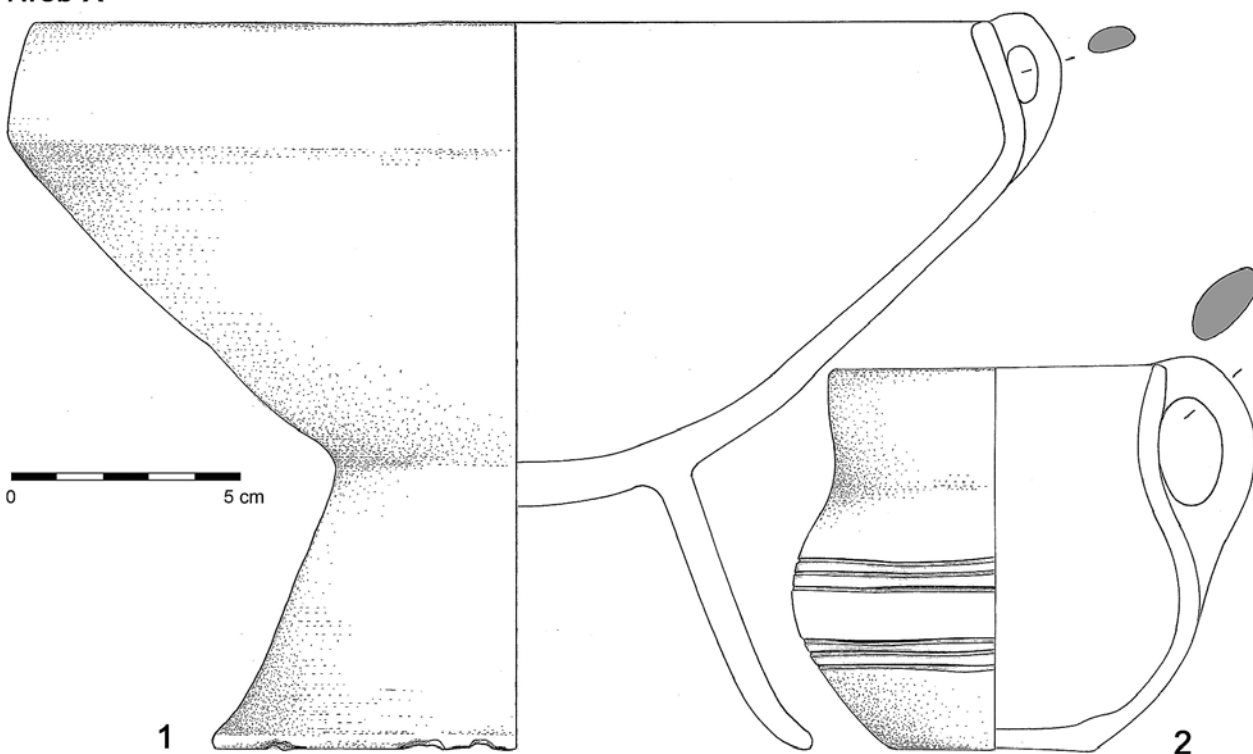
První z nich, žárový hrob kultury jordanovské, byl zjištěn na ploše přesahující 1 ha, která byla sledována v souvislosti s výstavbou obytného souboru Lužiny na katastru Stodůlek (obr. 1: 1). Absence celkového plánu z daného výzkumu však bohužel znemožňuje bližší určení jeho polohy v rámci skryté plochy.

Zbýlé čtyři hroby, jeden jordanovský a tři z období pozdní vypíchané keramiky, vytvářely volné seskupe-

ní na jinonickém katastru, v místech bývalého Holmanova zahradnictví, vzdáleném od místa nálezů prvně uvedeného hrobu více než 2 km (obr. 1: 2–5). Hroby tam nevytvářely žádnou sevřenější strukturu, jejich rozmístění působilo nahodilým dojmem v poměrně značných vzájemných vzdálenostech (ca 10 až 30 m).

Množina zachráněných hrobů se pochopitelně nemusí krýt s pravěkou realitou, spíše půjde o náhodný vzorek, podstatně deformovaný archeologizací původních situací. Své jistě sehrála i extenzivní metoda výzkumu, při provádění tak rozsáhlého výzkumu zcela pochopitelná, která přirozeně nemusela zachytit všechny tehdy ještě dochované situace diskutovaného typu a stáří.

Hrob X



Obr. 7 Praha 5 – Jinonice. Hrob X. 1–2 keramika. Kresby nálezů M. Fábiková. Grafická úprava M. Kafka a B. Hrůzová. –
Fig. 7 Praha 5 – Jinonice. Grave X. 1–2 ceramic. Drawings M. Fábiková. Graphical revision M. Kafka and B. Hrůzová.

Analýza nálezů s ohledem na jejich chronologické postavení

Z hrobů pochází dohromady deset keramických nádob, fragment kostěná jehlice, dva kusy broušené industrie (dochována pouze sekerka z hrobu č. 75, sekeromlat z téhož hrobu je neznámý) a osm kusů štípané industrie (dva úštěpy z hrobu č. 75 jsou také neznámé).

Keramika

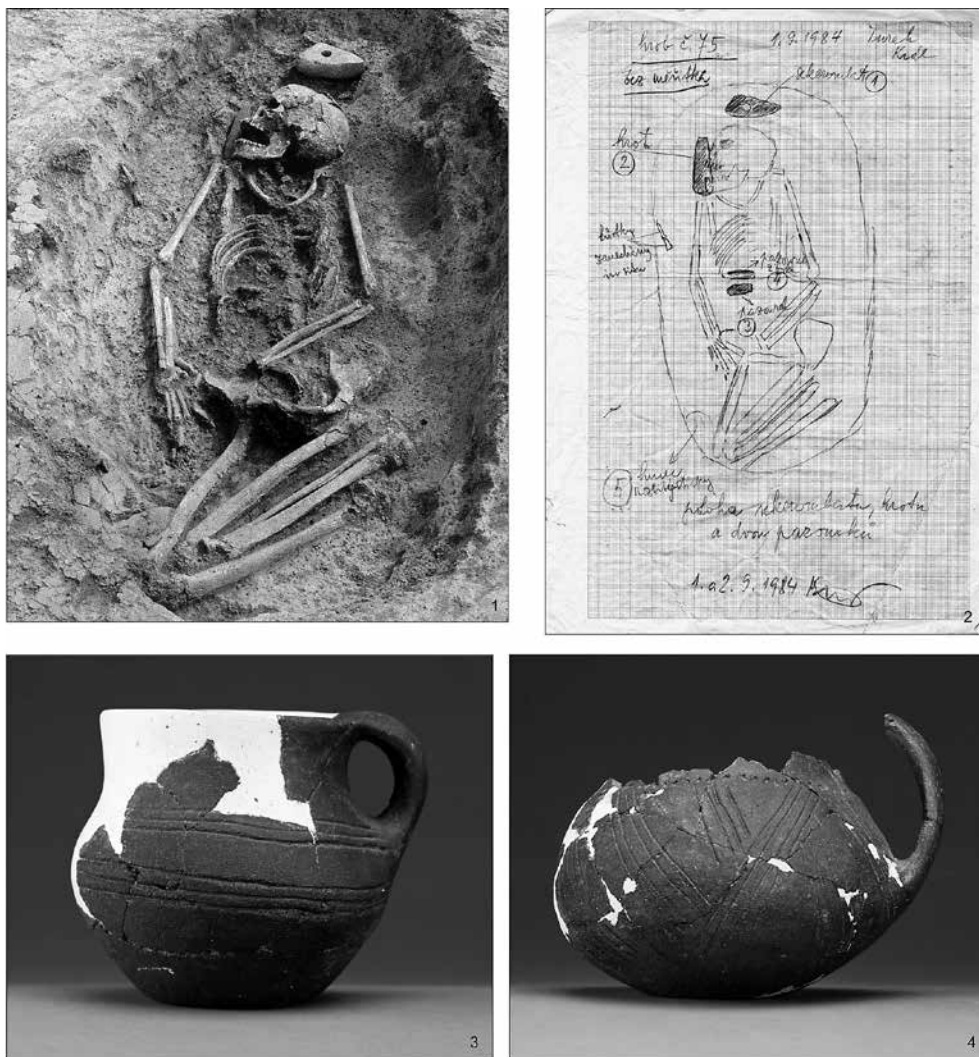
Obecně se hrobové keramické nálezy vyznačovaly značnou různorodostí materiálu a rozmanitou frekvencí druhů a velikostí příměsí keramického těsta. Z těchto poznatků je možné předpokládat, že hlína a další přísady, z nichž jsou vyrobeny, patrně nepochází z jednoho surovinového zdroje. Podobná pozorování byla učiněna také u technologického provedení a zpracování nádob.

Keramiku z prezentovaných hrobů lze rozdělit v zásadě na dvě chronologické skupiny, byť míra jistoty v časovém ukotvení jednotlivých celků není zcela totožná.

Tři kostrové hroby z Jinonic, Holmanova zahradnictví (obr. 1: 2–4), konkrétně objekty č. 52, 70 a 75,

s vysokou mírou pravděpodobnosti patří nejmladšímu, pátému stupni české vypíchané keramiky. Tvary daného stupně jsou příznačné téměř totální absencí typické plošné výzdoby, která se omezuje pouze na řádky vpichů, vrypů a záseků na okraji či lomech nádob. Část nádob daného stupně lze typově bezpečně identifikovat, jako jsou zejména příznačné poháry s hrdlem plynule přecházejícím do plecí, které pak odděleny od spodku výrazným lomem, někdy zdobeným; určité keramické třídy jsou však chronologicky zcela ambivalentní, jako prosté kónické misky (srv. *Paulů ed. – Žápotocká 2007*, 44, obr. 19). Jistota datování je tak přirozeně závislá na typovém složení nádob v celcích, která není v případě hrobů z Jinonic vždy příznivá. V tomto ohledu lze s diskutovaným stupněm vcelku spolehlivě ztotožnit keramiku z hrobů 70 a 75, kde se vyskytují kónické misky v kombinaci s typickými poháry (viz obr. 5: 1 a 6: 1), s výhradou pak hrob 55, ze kterého jsou k dispozici pouze dvě kónické misky (obr. 3: 1–2).¹³

¹³ Přítomnost formálně indiferentní štípané industrie v hrobě jako kritéria pro datování lze pochopitelně odmítnout s poukazem na polykulturní charakter lokality, čili vysokou pravděpodobnost výskytu intruzí tohoto typu.



Obr. 8 Praha 5 – Jinonice a Stodůlky. 1 hrob 75, fotografická dokumentace; 2 hrob 75, původní terénní dokumentace; 3 džbáněk z hrobu X; 4 džbáněk z hrobu 15. Foto J. Turek a I. Kyncl. Grafická úprava M. Kafka. – Fig. 8 Praha 5 – Jinonice and Stodůlky. 1 grave 75, photo; 2 grave 75, original archeological documentation; 3 jug from grave X; 4 jug from grave 15. Photo J. Turek and I. Kyncl. Graphical revision M. Kafka.

K oběma pohárům lze najít poměrně přesné analogie. Nezdobený tvar z hrobu 70 (obr. 5: 1) je velmi podobný kusům z Bylan a Kolína, které jsou rovněž prosté jakékoli výzdoby, včetně plastické (Žápotocká 1998, 223–224, Taf. 110: A1 a 112: 2, 5). Spodek poháru (?) z hrobu 75, opatřený členěným výčnělkem, se řadí k sérii tvarů opatřených na výduti podobně pojatými aplikacemi vrypů, záseků a pupků (srv. poháry z Bíliny, Chudenic, Lobkovic a Sán: Žápotocká 1998, 223–224, 226–227, Taf. 111: 1, 115: 5–6 a 117: 1). Jak uvedeno výše, v souborech pozdní vypíchané keramiky najdeme i jednoduché kónické misky, přičemž pravděpodobnost souvislosti jinonických kusů s danou fází kromě kontextu zvyšuje i výskyt sekaných či prstovaných okrajů na dvou exemplářích (obr. 3: 2 a 5: 7; srv. mísu ze Sán, Žápotocká 1998, 226–227, Taf. 117: 2).

Problémy naopak vůbec nečiní chronologické ukotvení dvou zbývajících hrobů, z nichž jeden je prokazatelně žárový (č. 15, ze Stodůlek/Lužin, obr. 2) a druhý velmi pravděpodobně (hrob X, z Jinonic/Holmanova zahrady, obr. 7). V obou byly nalezeny typické džbány jordanovské kultury, zdobené v prvním případě příznačnými rytými krokvicemi (obr. 2: 3), ve druhém vodorovnými svazky rýh (obr. 7: 2). Tvarem, výzdobou a nasazením uch jednoznačně patří staršímu stupni dané formace (viz Neustupný 1969, 275, Tab. I). Zcela obvyklé jsou džbány zdobené krokvicemi (viz např. Lüning 1976, Taf. 57: 2, 59: 2, 7, 9–10), v českém kontextu je zatím unikátní druhý motiv, byť o dataci džbánu nemůže být pochyb. Zbýlé tvary z obou hrobů rovněž zcela zapadají do spektra tvarů staršího horizontu jordanovské kultury, který je příznačný výskytem keramiky lengyelské

tradice. Za typický příklad je v tomto ohledu možné považovat spodek trojčlenného poháru z hrobu 15, pro který najdeme analogie jak v kontextech pozdněenglyelských (Bílina, Nebovidy, Lhotka nad Labem, Starý Kolín, *Žápotocká 1998*, 229–230, Taf. 124: 1; 126: 1; 127: 1 a 129: 1), tak starojordanovských (*Sankot – Žápotocký 2011*, 78, obr. 12: 11), resp. v souborech střešovického horizontu (*Lüning 1976*, Taf. 51: 3, 5, 7). Mísy na pláštových nožkách se objevují v Čechách již od IV. stupně kultury s keramikou vypíchanou (*Pavluš ed. – Žápotocká 2007*, 43) a v eneolitu vyznívají až v kultuře s nálevkovitými poháry (Dneboh-Mužský: *Pleslová-Štiková 1981*, 60, obr. 7), tvary se zataženým okrajem (jako v hrobě X, obr. 7: 1) jsou však typické právě pro kulturu jordanovskou (srv. opakované kombinace těchto mis s výše popsaným typem džbánů v žárových hrobech z Prahy-Bubenče, *Dobeš – Kostka – Popelka 2010*, 295–303, obr. 4–5). Mírně oble kónická mísa z hrobu 15 (obr. 2: 1) ke kulturně specifickým typům nepatří. S oboustranně promáčkнутými pupky, kterými je opatřena a které pravděpodobně imitující ouška či provrtané pupky, se však setkáváme opět na tvarech pozdněenglyelských (Horní Cetno: *Žápotocká 1981*, obr. 1: 10 a 3: 23) a později jordanovských (*Dobeš – Kostka – Popelka 2010*, 301, obr. 4: 9).

Kamenná štípaná industrie

Ze souboru pěti hrobů, které jsou předmětem tohoto příspěvku, pochází rovněž šest kusů štípané industrie (původně jich bylo evidováno osm, dva jsou ovšem nezvěstné, viz níže).

Jordanovské kultuře lze podle kontextu připsat jediný předmět, a sice silně přepálený artefakt z hrobu č. 15, který je zachován ve třech drobných fragmentech, jež po složení tvoří bezpečně jeden kus (obr. 2: 4). Stupeň přepálení je u něj velmi značný, takže nebylo možno vůbec určit použitou surovinu. Jde o sílex menších rozměrů bez viditelných stop sekundární úpravy. Vyloučit nelze ovšem stopy křemičitého lesku, který by pro přepálení nebylo možno rozpoznat.

Přepálení lze v našem případě ztotožnit s výsledky analýzy menší kolekce štípaných artefaktů ze žárového hrobu č. 5 jordanovské kultury v Praze-Bubenči (*Dobeš – Kostka – Popelka 2010*, 309). Tam bylo získáno celkem 10 štípaných artefaktů, z nichž devět bylo rovněž ve vysokém stupni přepálení, desátý byl sice rovněž poznamenaný ohněm, avšak v menší míře, a proto bylo možno určit surovinu – bavorský pruhovaný rohovec. V podstatě ojedinělý výskyt ŠI v případě našeho příspěvku odpovídá obecné charakteristice industrie jordanovské kultury, podané už před 45 lety S. Venclem (1971), který uváděl, že industrii této kultury lze jen těžko popsat vzhledem k nízkému počtu nálezů (*Vencl 1971*, 79).

Zbývající artefakty patří do období mladého neolitu, do nejmladší fáze kultury s vypíchanou keramikou. Z hrobu č. 52 pochází široký úštěp, připravený z olivově zeleně zbarveného radiolaritu (obr. 3: 3). Z hlediska dostupnosti této suroviny přichází pro naše území v úvahu dvě hlavní zdrojové oblasti. První z nich, ve Vídni-Maueru, poloha Antonshöhe, je méně pravděpodobná, neboť tam převládají odstíny tmavě červenohnědé (*Přichystal 2009*, 85). V našem případě se z hlediska původu suroviny zdá pravděpodobnějším zdrojem klasická těžební oblast v okolí Vršatce na Slovensku. Tam se v blízkosti Vršatského Podhradia severovýchodně od Vlárského průsmyku na moravsko-slovenském pomezí (*Cheben – Cheben 2010*, 47–52) vyskytuje také varianta, kterou obsahuje i skromný soubor z Jihozápadního Města. V souvislosti s vývojem vypíchané keramiky v Čechách v její nejmladší fázi (V) lze uvažovat, že přítomnost radiolaritu může být dokladem vlivu mladšího stupně kultury s moravskou malovanou keramikou (fáze IIa) v českém prostředí. Jinými slovy svědectvím kontaktu obou zmiňovaných oblastí, jehož mechanismus dosud nebyl přesněji popsán.

Hrob č. 70 poskytl z výbavy celkem 4 štípané artefakty (obr. 5: 2–5). Jde vesměs o industrii menších rozměrů, pouze dva artefakty přesahují délku 35 milimetrů. Jeden z nich (inv. č. A 254 988) je jediným v této malé kolekci, který nese stopy sekundární úpravy v podobě šikmo retušovaného terminálního konce (obr. 5: 3). Dva artefakty mají pouze bilaterální makroskopicky viditelné funkční opotřebení hran. Jako surovina je ve všech čtyřech případech uveden silicit glacienních sedimentů, avšak nikoli se stoprocentní jistotou, neboť u dvou artefaktů je určení suroviny poněkud limitováno výskytem mléčné patiny povrchu (v jednom případě jde v podstatě o kompletní překrytí povrchu). Svoji roli však v určité pochybnosti hraje i skutečnost, kterou naší literatuře přiblíží studie, jež je prozatím v tisku (*Dufek et al. v tisku*). Autor této části příspěvku spolu s J. Dufkem v roce 2015 prováděl analýzu nálezů z objektů na ploše VIII, zkoumané v průběhu záchranného archeologického výzkumu silničního obchvatu Kolína. Některé pochybnosti při určování zastoupených surovin vedly (s pomocí osobní konzultace s prof. A. Přichyštěm a díky jeho profesionálnímu určení vybraných artefaktů z kolínských objektů) ke zjištění, že některé variety silicitu glacienních sedimentů jsou snadno zaměnitelné s rohovcem typu Krumlovský les. Jeho přítomnost by ovšem, vzhledem k výše zmíněnému předpokládanému vlivu regionu jižní Moravy a středního Podunají, určitě nebyla překvapením.

Jak již bylo uvedeno v úvodu kapitoly, dva zbývající artefakty, pocházející údajně z hrobu č. 75, se bohužel nedochovaly.

Kamenná broušená industrie

Z hrobu č. 75 pochází plochá kopytovitá sekerka trapézovitého tvaru s oblémi boky a lehce asymetrickým ostřím (obr. 6: 2). Tyto artefakty jsou bezpečně známy již ze starší fáze kultury s lineární keramikou a provázejí rovněž celý vývoj kultury s vypíchanou keramikou (Vencl 1960, 28). Sekerka je vyrobena ze šedo-zelené suroviny, snad metabazitu typu Jizerské hory.

Kopytovitý sekeromlat z hrobu č. 75 je dnes bohužel ztracený. Chronologicky ho však lze zařadit kromě kresebné i podle poměrně kvalitní terénní fotodokumentace (obr. 8: 1–2). Vrtaná broušená industrie v českém pravěku obecně nastupuje až od III. fáze kultury s vypíchanou keramikou (Vencl 1960, 26–28; Pavlů ed. – Žápotocká 2007, 74), v tom i kopytovité sekeromlaty, které se vyskytují až do jejího konce, ne-li ještě dále. Přítomnost popisovaného artefaktu v hrobě datovaném keramikou (viz výše) do poslední fáze kultury s vypíchanou keramikou tak nemůže překvapit (srv. Žápotocká 1998, Taf. 73: 3).¹⁴

Ostatní předměty

K indiferentním nálezům můžeme zařadit blíže neurčenou kostěnou jehlicí s ulomeným hrotem z hrobu č. 70 (obr. 5: 6), která samozřejmě připomíná artefakty z hrobů starší únětické kultury, formace v lokalitě mimochodem dominantně zastoupené (tj. může jít o mladší intruzi, ke kostěným jehlicím v únětické kultuře viz Jiráň 2008, 62). Kostěné předměty si však zachovávají téměř jednotný tvar a funkci v průběhu celého pravěku, proto je jejich bližší datace téměř nemožná.

Pohřební ritus

Prezentované hroby spadají do dvou horizontů, přičemž se od sebe kromě výše uvedeného liší i pohřebním ritem.

Hroby z poslední fáze kultury s keramikou vypíchanou (č. 52, 70, 75) z Holmanova zahradičství z Jinonic (obr. 3–6 a 8: 1–2) spojuje několik prvků: jsou kostrové, s pohřby ve skrčené poloze na pravém boku, orientovanými v zásadě poledníkovým směrem, lebku k jihu. V hrobech č. 52 a 70 byly v hrobových jamách uloženy dva pohřby, a to na sebe (v hrobě 70 se podle skoupých informací terénní dokumentace spodní kostra nacházela v neanatomické poloze, shrnutá pod mísu obr. 4: 7, resp. 5: 7). Z dochované dokumentace není zřejmé, zda byli nebožtíci ukládáni ve skrčené poloze na bok, či na

záda – ve prospěch druhé možnosti jednoznačně hovoří terénní snímek hrobu 75 (obr. 8: 2).

Hrobové jámy lze charakterizovat jako protáhle obdélné s proměnlivě zaoblenými rohy, zapuštěné poměrně mělce (15–35 cm) do podloží. K vnitřní nebo povrchové úpravě jam nebyly použity kameny a pravděpodobně ani dřevo. V jednom případě (hr. 70) byla z neznámých důvodů standardní šířka hrobu rozšířena o dalších 60 cm, přičemž není zřejmé, zda skutečně šlo o součást konstrukce hrobu, nebo případnou superpozici dvou nesoučasných situací, či jen o výsledek terénního postupu při vyhledávání hran hrobové jámy.

Podle antropologického posouzení bylo ve třech zkoumaných hrobech pohřbeno celkem pět jedinců, z toho třikrát pravděpodobně ženy zemřelé ve věku 20–40 let, jednou muž, rovněž adultního stáří, a jednou dítě pohřbené ve věku infans II, tj. 10–11 let. Není divu, že podle polohy pohřbů na pravém boku lebku k jihu, vzhledu hrobových jam, prezence vícenásobných pohřbů a výskytu uvnitř skupiny pohřbením ritem podobných hrobů ze starší doby bronzové byly i tyto hroby považovány za únětické (Velemínský – Dobíšková 1998, 237, 257, 261–263). Na tomto místě je třeba ještě podotknout, že antropologické určení kostry z hrobu 75 koliduje s určením archeologickým: výskyt sekeromlatu jednoznačně poukazuje na hrob muže (obr. 8: 1–2; Túrek 2005a, 215, příloha I za str. 384), přičemž kostra je hodnocena jako pravděpodobně ženská, čemuž odpovídají zejména znaky na pánvi (Velemínský – Dobíšková 1998, 262–263).

Pohřební zvyklosti mladší kultury s vypíchanou, jak je naposled souhrnně analyzovala M. Žápotocká (1998, 163), byly značně rozmanité. Zcela ovšem převažoval kostrový ritus nad žárovým (bezmála 70 % ze zhruba 50 případů doložených pro pátou fázi vypíchané keramiky), přičemž u kostrového byli zemřelí do hrobů ukládáni výhradně ve skrčené poloze, ovšem na pravý i levý bok a osově ve směrech poledníkových i rovnoběžkových. Výskyt vícenásobných pohřbů je v citované práci charakterizován jako ojedinělý. Popsaným mantinelům pohřebního ritu jinonické hroby zcela vyhovují, jejich jednotnou orientaci a uložení těl výhradně na pravém boku lze vysvětlit zvyklostmi místní komunity, případně vyšší jednotky na regionální úrovni – je zajímavé, že totožný pohřební ritus je doložen na nedávno publikovaném, zhruba stejně starém pohřebišti z Prahy-Libně na druhém břehu Vltavy (Stolz – Levínský 2015, 160), stejně jako na menším pohřebišti v Pečkách (Vávra – Beneš – Štastný 2016).

Jeden ze dvou hrobů kultury jordanovské byl dle dokumentace bezpečně žárový (č. 15, obr. 2)¹⁵,

¹⁴ Hrob č. 75 byl v literatuře uveden již dříve, ovšem s chybným datováním do kultury s keramikou lineární (Túrek 2005a, 215, příloha I za str. 384).

¹⁵ Hrob 15 je vlastně prvním žárovým hrobem jordanovské kultury, u kterého existuje elementární terénní

u druhého se k ritu vzhledem k absenci jakékoli dokumentace nelze vyjádřit (hrob X, *obr. 7 a 8: 3–4*). Pohřební ritus jordanovské kultury byl dle stávajících poznatků rovněž birituální, přičemž v Čechách máme kromě nevelkého a ještě atypického (akera-mického) pohřebiště v Třebestovicích k dispozici pouze ojedinělé hroby, bez Třebestovic dohromady okolo dvaceti případů (poslední shrnutí *Dobeš – Kostka – Popelka 2010*, 310–312). Není vyloučeno, že na rozdíl od Slezska, kde jsou doložena regulérní kostrová pohřebiště, v Čechách (a na Moravě) v této době převažovalo právě žárové pohřbívání, jehož doklady se dochovávají víceméně pouze v situacích, kde nemůže docházet k rozorávání či jiné destrukci mělce uložených hrobů (pro neolit k dané problematice významně přispěl objev žárového pohřebiště v Kralicích na Hané, viz *Šmíd 2008*, 247–251, 255; viz též komentář in *Dobeš – Kostka – Popelka 2010*, pozn. 10). Ojedinělé žárové hroby jordanovské kultury tak mohou představovat poslední zbytky rozsáhlejších nekropolí, což by mohl být i případ obou celků z Jihozápadního Města. Kumulace žárových hrobů v Pražské kotlině (kromě zde publikovaných kontextů hroby z Prahy-Bubenče, Dejvic a Řep: *Dobeš – Kostka – Popelka 2010; Horáková-Jansová 1934*) by tak neodrážela reálný pravěký stav, ale spíše intenzitu terénního výzkumu, kombinovanou občas s podmínkami příhodnými pro zachování diskutovatelé kategorie nálezů.

Závěr

V průběhu záchranných archeologických výzkumů při výstavbě pražského Jihozápadního Města v letech 1978–1987 bylo objeveno pět hrobů z období pozdního neolitu až časného eneolitu. Jeden z nich byl prozkoumán na katastru Stodůlek, další čtyři v nepravidelném shluku v místě bývalého Holmanova zahradnictví v Jinonicích (*obr. 1*).

Tři hroby z posledně jmenované lokality (č. 52, 70, 75, *obr. 1: 2–4*) lze datovat do nejmladší, páté fáze kultury s vypíchanou keramikou. Spojuje je jak výskyt chronologicky příznačných artefaktů (keramika, broušená a štípaná industrie), tak kostrový ritus a další znaky, jako je uložení zemřelých na pravém boku lebkou zhruba k jihu. Ve dvou hrobech byli uloženi dva jedinci, čili celkově šlo o pět pohřbů, podle antropologického určení o muže, tři ženy (?) a dítě (*obr. 3–6 a 8: 1–2*).

dokumentace, z níž můžeme usuzovat na velikost a hloubku hrobové jámy, uspořádání nádob v ní atd. – předchozí případy se omezují pouze na konstatování žárového ritu, resp. lakonické stanovení příslušnosti artefaktů k jednotlivým celkům.

Zbývající hroby, jeden ze Stodůlek a druhý z Jinonic (*obr. 1: 1 a 5*), patří staršímu stupni kultury jordanovské. U prvního je bezpečně prokázán žárový ritus (hrob 15, *obr. 2*), u druhého nejsou bližší okolnosti známy (hrob X, *obr. 7 a 8: 3–4*).

Publikované nálezy rozšiřují naše znalosti ve dvou ohledech. Za prvé upozorňují na poměrně nenápadné kostrové hroby nejmladší kultury s vypíchanou keramikou (srv. *Stolz – Levínský 2015*), které se podle podobnosti v ritu mohou skrývat v mase hrobů jiných archeologických kultur, zejména únětických. Za druhé, v případě žárových hrobů starší jordanovské kultury, máme díky situaci ve Stodůlkách (*obr. 2*) poprvé k dispozici podrobnější dokumentaci, která nás informuje o jejich detailnějším vzhledu.

Summary

In connection with construction of Prague's housing estates, Jihozápadní Město, from the late 70th of the last century, there was realized rescue and documentation of monuments from different period of prehistory and early history. The majority of the excavations was conducted by the City of Prague Museum under the direction of M. Fridrichová, J. Havel, J. Kovářík. In the year 1978–1987 were uncovered five graves from the Late Neolithic and the Early Eneolithic. Three inhumation graves with ceramic, chipped industry and polished industry belonged to the late phase of Stroked Pottery Culture. Two cremation graves with ceramic and one of them also with chipped industry, are dated to Early Jordanów Culture.

Literatura

- Buchvaldek, M. – Kovářík, J. 1993:* Pohřebiště se šňůrovou keramikou v Praze-Jinonicích. Doplněk ke Katalogu šňůrové keramiky v Čechách VI. *Praehistorica* 20, 119–174.
- Bureš, M. – Waldhauser, J. 2005:* Praha železná. Mladší doba železná – Keltové na území Prahy. In: M. Lutovský – L. Smejtek a kol.: *Pravěká Praha*. Praha, 716–777.
- Daněček, D. 2003:* Praha 5 – Řeporyje, obv. Praha 5. Výzkumy v Čechách 2000, 206–207.
- Dobeš, M. – Kostka, M. – Popelka, M. 2010:* Žárové hroby jordanovské kultury z Prahy-Bubenče a Dejvic. *Archaeologica Pragensia* 20, 294–316.
- Dufek, J. – Malyková, D. – Popelka, M. – Přichystal, A. v tisku:* Stopy dálkových kontaktů na neolitickém sídlišti v Kolíně-Štáralce (poloha U císařské silnice).
- Fridrichová, M. 1980:* Praha 5 – Řeporyje. *Pražský sborník historický* 12, 248–250.
- Fridrichová, M. 1987:* Praha 5 – Jinonice. *Výzkumy v Čechách 1984/1985*, 170.
- Havel, J. – Kovářík, J. 1985:* Pohřebiště kultury se šňůrovou keramikou v povodí Prokopského potoka. *Archaeologica Pragensia* 6, 77–108.
- Horáková-Jansová, L. 1934:* Drobné nálezy z Řep (okr. Praha-venkov). *Zprávy Československého Státního archeologického ústavu* 4 (za r. 1931), 52–54.
- Cheben, I. – Cheben, M. 2010:* Research on Radiolarites of the White Carpathian Klippen Belt. *Slovenská archeológia* 58, 13–52.

- Jiráň, L. (ed.) 2008: Archeologie pravěkých Čech 5. Doba bronzová. Praha.
- Kovářík, J. 1985a: Praha 5 – Stodůlky. Výzkumy v Čechách 1982/1983, 144.
- Kovářík, J. 1985b: Praha 5 – Nová Ves. Výzkumy v Čechách 1982/1983, 144.
- Kuchařík, M. – Vávra, J. 2006: Výzkum polykulturní lokality Praha 5 – Jinonice, Zámeček a Botanica – I. etapa. Archeologické výzkumy v Čechách 2005. Sborník referátů z informačního kolokvia. Zprávy České archeologické společnosti Supplément 64, 3–4.
- Kvietok, M. – Kuchařík, M. – Košťál, J. – Horák, J. 2009: Drobné archeologické výzkumy společnosti Labrys o. p. s. v roce 2008. Archeologické výzkumy v Čechách 2008. Sborník referátů z informačního kolokvia. Zprávy České archeologické společnosti Supplément 75, 5–9.
- Lüning, J. 1976: Schussenried und Jordansmühl. In: H. Schwabedissen (Hrsg.): Die Anfänge des Neolithikums vom Orient bis Nordeuropa. Teil Vb. Westliches Mitteleuropa. Fundamenta. Monographien zur Urgeschichte. Reihe A. Band 3. Köln – Wien, 122–187.
- Neustupný, E. 1969: Der Übergang vom Neolithikum zum Äneolithikum und der Ausklang der Lengyel-Kultur. Študijné zvesti 17, 271–291.
- Pavlu, I. (ed.) – Žapotocká, M. 2007: Archeologie pravěkých Čech 3. Neolit. Praha.
- Petrišćáková, K. 2014: Únětické hroby v Praze 13 – Stodůlkách. Archaeologica Pragensia 22, 652–670.
- Pleslová-Štiková, E. 1981: Mužský u Mnichova Hradiště. Pravěká skalní pevnost. Památníky naší minulosti 10. Praha.
- Přichystal, A. 2009: Kamenné suroviny v pravěku východní části střední Evropy. Brno.
- Sankot, P. – Žapotocký, M. 2011: Eneolitický sídlištní areál (jordanovská a řivnáčská kultura) s kruhovým objektem – rondelem v Tuchoměřicích, okr. Praha-západ. Památky archeologické 102, 59–116.
- Sedláček, Z. 1972: Řeporyje, o. Praha-západ. Výzkumy v Čechách 1969, 140–141.
- Smejtek, L. 2005: Praha bronzová. Starší a střední doba bronzová. In: M. Lutovský – L. Smejtek a kol.: Pravěká Praha. Praha, 361–470.
- Stolz, D. – Levínský, O. 2015: Pohřebiště z mladšího neolitu z Prahy-Libně. Archeologie ve středních Čechách 19, 149–162.
- Šmíd, M. 2008: Předběžná zpráva o birituálním pohřebišti LnK v Kralicích na Hané, okr. Prostějov. In: I. Cheben – I. Kuzma (eds.): Otázky neolitu a eneolitu našich krajů – 2007. Zborník referátov z 26. pracovného stretnutia bádateľov pre výskum neolitu a eneolitu Čiech, Moravy a Slovenska. Michalovce, 24.–27. 9. 2007. Nitra, 241–259.
- Ťurek, J. 2005a: Praha kamenná. Neolit – mladší doba kamenná (6. tisíciletí až polovina 5. tisíciletí před Kristem). In: M. Lutovský – L. Smejtek a kol.: Pravěká Praha. Praha, 157–238.
- Ťurek, J. 2005b: Praha kamenná. Eneolit – pozdní doba kamenná (polovina 5. tisíciletí až poslední třetina 3. tisíciletí před Kristem). In: M. Lutovský – L. Smejtek a kol.: Pravěká Praha. Praha, 239–348.
- Vávra, M. – Beneš, Z. – Šťastný, D. 2016: Mladoneolitické kostrové hroby v Pečkách, Kolíně a Sánech. Archeologie ve středních Čechách 20, 111–132.
- Velemínský, P. – Dobíšková, M. 1998: Demografie a základní antropologická charakteristika pravěkých pohřebišť v Praze 5 – Jinonicích (Eneolit, kultura únětická, laténské období). Archaeologica Pragensia 14, 229–271.
- Vencl, S. 1960: Kamenné nástroje prvních zemědělců ve střední Evropě. Sborník Národního musea v Praze. Řada A – Historie 14, 1–91.
- Vencl, S. 1971: Současný stav poznání postmesolitických štípaných industrií v Československu. In: J. K. Kozłowski (red.): Z badań nad krzemieniarstwem neolitycznym i eneolitycznym. Referaty i komunikaty przedstawione na sympozjum w Nowej Hucie dn. 10, 11 maja 1971. Kraków, 74–99.
- Žapotocká, M. 1981: Horní Cetno – soubor pozdně lengyelké keramiky z Pojizeří. Præhistorica 8, 43–50.
- Žapotocká, M. 1998: Bestattungsritus des böhmischen Neolithikums (5500–4200 B. C.). Gräber und Bestattungen der Kultur mit Linear-, Stichband- und Lengyelkeramik. Praha.
- Žapotocká, M. – Motyl, J. – Vencl, S. 1997: Nálezy kultury s keramikou vypíchanou z Prahy 5 – Stodůlek. Archeologické rozhledy 49, 588–608.

Mgr. Katarína Petrišćáková
Muzeum hlavního města Prahy
petriscakova.katarina@centrum.cz

PhDr. Miroslav Dobeš, Ph.D.
Archeologický ústav AV ČR, Praha, v. v. i.
E-mail: dobes@arup.cas.cz

doc. PhDr. Miroslav Popelka, CSc.
Univerzita Karlova, Ústav pro archeologii
E-mail: miroslavpopelka@seznam.cz