

Pohár pražského typu ze sbírek Muzea východních Čech v Hradci Králové

The Prague type cup from the collections of the Museum
of Eastern Bohemia in Hradec Králové

Petra Schnoutková

Abstrakt

Text přibližuje exemplář poháru pražského typu, který se nachází ve staré sbírce Muzea východních Čech v Hradci Králové. Tento typ poháru je charakteristický tmavými skvrnami pokrývajícími celý povrch nádoby. Černé skvrny však nejsou způsobeny dlouhodobým pobytem v zemi, jak se dříve předpokládalo, ale vznikly během výpalu nádoby, kdy bylo použito technologického postupu zvaného „kalení“. Pohár s datováním na přelom 15. a 16. stol. představuje jeden z mála importů tohoto typu picí nádoby v Čechách.

Abstract

The text approaches the specimen Prague type cup, which is located in the old collection of the Museum of Eastern Bohemia in Hradec Králové. This type of cup is characterized by dark spots covering the entire surface of the container. The black spots are not caused by long-term residents in the country, as previously assumed, but arose during the firing of the container, where it was applied to the technological procedure called “hardening”. A cup dating to the turn of the 15th and 16th century represents one of the few imports of this type of drinking vessel in the Czech Republic.

Klíčová slova: Hradec Králové – pohár pražského typu – kalení – pozdní středověk – import

Key words: Hradec Králové – the Prague type cup – hardening – Late Middle Ages – import

Úvod

Přestože jsou poháry pražského typu (dále jen PPT) díky skvrnám pokrývajícím celou nádobu snadno rozlišitelné, do literatury byly uvedeny až článkem Z. Dragouna v roce 1997 (*Dragoun 1997*, 321–329). Do té doby byly tmavé fleky u nálezů torz štíhlých pohárů s jedním uchem brány jako důsledek postdepozicičních procesů. Teprve na základě bohatého souboru pohárů z odpadní jímky v Rybné ulici čp. 682/I na Starém Městě pražském bylo možné s jistotou konstatovat, že jde o zvláštní typ poháru se specifickým druhem výzdoby (*Dragoun 1997*, 321).

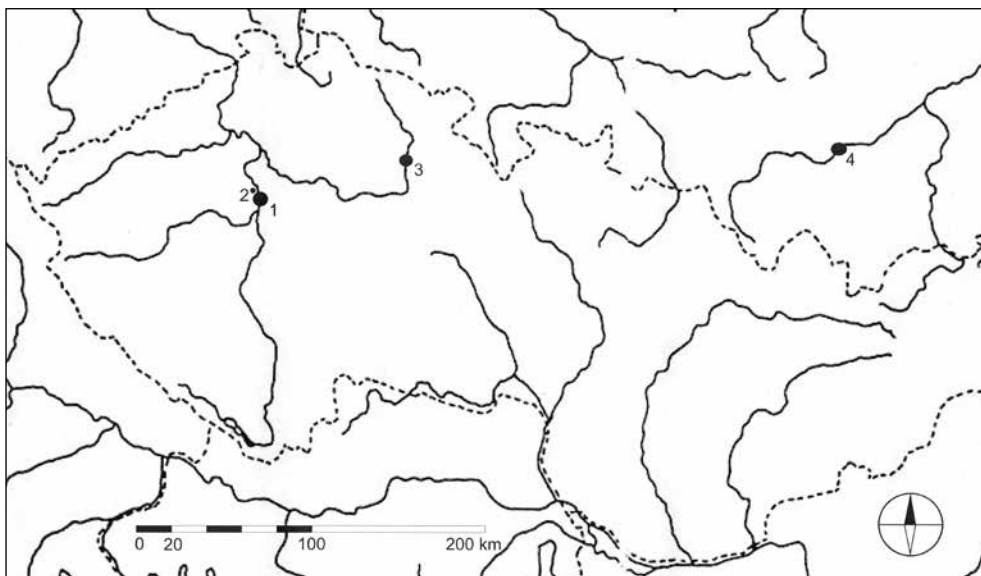
Přítomnost těchto pohárů byla zaznamenána v pozdně středověkých nálezových celcích pocházejících z archeologických výzkumů z území Starého a Nového Města pražského (Clam-Gallasův palác, Jungmannovo náměstí, Rybná ulice a nově snad

i Náměstí republiky¹). Početný soubor těchto picích nádob vlastní Národní muzeum a několik exemplářů má ve svých sbírkách pražské Uměleckohistorické muzeum a Muzeum hlavního města Prahy (*Dragoun 1997*, 327). V Praze je registrován i jedinec v soukromém držení, který je však bez bližších nálezových okolností². Jedinými mimopražskými nálezy zůstávají poháry z Levého Hradce (*Dragoun 1997*, 327) a Hradce Králové (*obr. 1*).

PPT byl nalezen v Hradci Králové při regulaci řeky Labe, jež probíhala v obvodu bývalého pevnostního města v letech 1907–1912. Do sbírek královéhradeckého muzea jej daroval pan J. Öhm. Nádoba je dnes součástí staré středověké sbírky (inv. č. 1119, př. č. 1946/2008) budované od konce 19. stol. až do

¹ Podle Pavla Vařky a Jana Frolíka, mohly být PPT přítomny buď ve zlomcích či v celých tvarech (ze studní – jímek). Oběma děkuji za sdělení.

² Za upozornění děkuji Janu Frolíkovi.

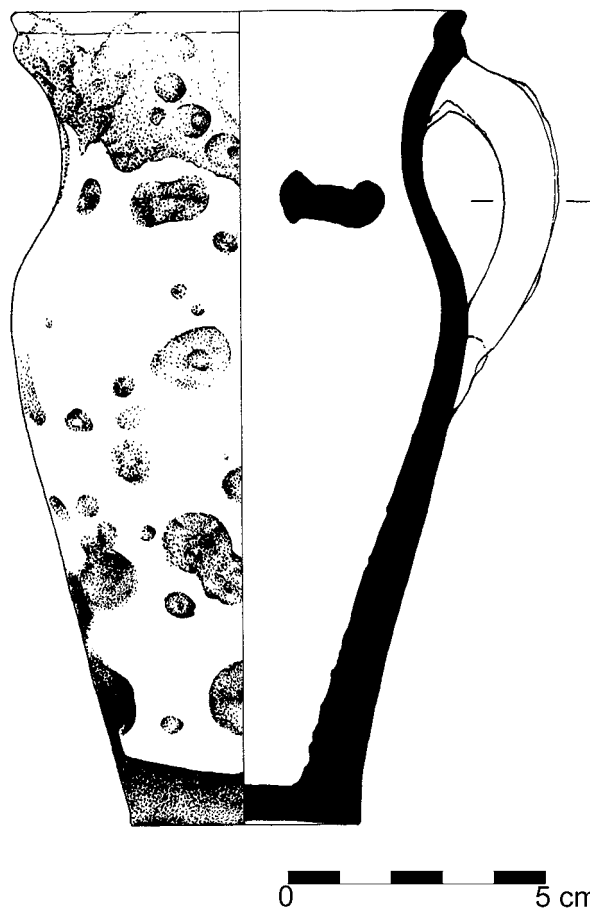


Obr. 1 Nálezy vrcholně a pozdně středověkých kalených pohárů zmiňovaných v textu. 1) Praha; 2) Levý Hradec; 3) Hradec Králové; 4) Krakov. – Fig. 1 The findings of the High and Late Medieval hardened cups mentioned in the text. 1) Prague; 2) Levý Hradec; 3) Hradec Králové; 4) Krakow.

30. let 20. stol. L. Domečkou a jeho spolupracovníky. Vznikla tak bohatá kolekce morfologicky různorodých nádob reprezentujících především místní hrnčířskou produkci od středověku až po novověk. PPT v této sbírce zastupuje importovanou keramiku, neboť nejde o domácí provenienci. Tento pohár nebyl dosud v literatuře publikován. Obecně se keramickým pohárům ze staré sbírky věnoval ve své bakalářské práci *Ľ. Kutěj (2013)*. Správně rozpoznal PPT, který zmiňuje v textu a uvádí v katalogu, k bližšímu popisu však nepřistoupil.

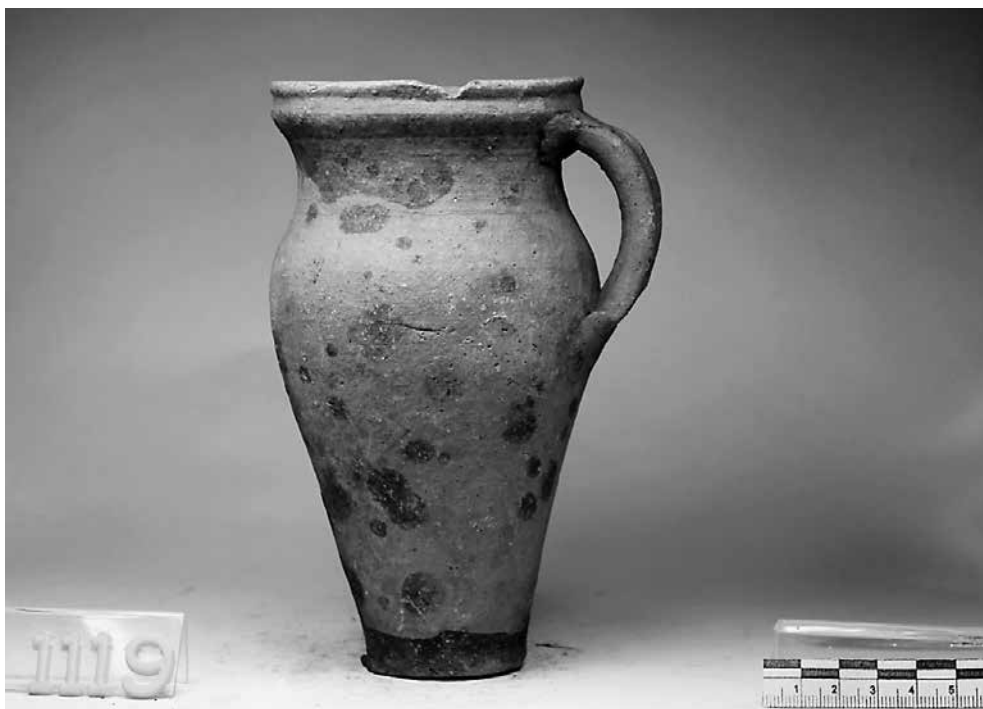
Popis poháru

PPT se dochoval téměř celý, pouze okraj je na třech místech mírně odštípnutý. Výška nádoby činí 16 cm, průměr okraje 9 cm a průměr dna 4,5 cm. Maximální výduť 9 cm se nachází ve výšce 10,5 cm ode dna. Pohár má štíhlý, až téměř antický tvar. Prožlabené páskové ucho je napojeno od spodní části okraje na největší výduť. Okraj je vně ven vykloněný, vytažený a prožlabený. Síla střepeu činí 0,5 cm. Nádoba váží 348 g a má objem 0,44 l³. Na dně jsou patrné stopy po odříznutí z kruhu – rovné paralelní rýhy, jež nasvědčují tomu, že nádoba byla při oddělování z podložky statická (Běhounková 2015, 42). Dle deskripce *M. Zápotockého* lze dnu přidělit kód 22



Obr. 2 Hradec Králové. Pohár pražského typu (inv. č. 1119). Kreslila K. Hemplová. – Fig. 2 Hradec Králové. The Prague type cup (inv. no. 1119). Drawn by K. Hemplová.

³ Pro zjištění objemu nádoby bylo použito jáhel. *Ľ. Richterová* uvádí u PPT několika velikostních variant s objemem od 0,38 do 0,87 l (1999, 120).



Obr. 3 Hradec Králové. Pohár pražského typu (inv. č. 1119). Foto M. Mildeová. – Fig. 3 Hradec Králové. The Prague type cup (inv. no. 1119). Photo M. Mildeová.

(1978, 186). Na těle nádoby jsou na vnější i vnitřní straně znatelné stopy po vytáčení. V keramickém těstě tvoří příměsí malé křemínky (převážně do velikosti 2 mm) a jemná slída. Barva poháru je jemně cihlová, v lomu okraje však světle šedá (sendvičový efekt³). Ve výšce maximální výdutě je skvrna 3,5 × 3,5 cm, kde je barva světle hnědá. Celý povrch poháru, kromě již zmíněné hnědé skvrny, je pokryt černými fleky. Při dně je 1 cm široký pásek, z něhož se ve spodní partii nádoby rozšiřuje velká tmavá skvrna. Výpal je tvrdý a pravděpodobně oxidační (obr. 3).

Proces kalení

Chemická analýza vzorků odebraných ze spečené tmavé hmoty tvořící charakteristické skvrny na povrchu PPT z pražské Rybné ulice čp. 628/I naznačuje,⁴ že fleky nevznikly během dlouhodobého uložení v zemi či jako výzdobný prvek, ale jsou důsledkem technologického postupu zvaného „kalení“ využívaného během výpalu keramiky (Dragoun 1999, 347). Při této technice byly nádoby kleštěmi vyjímány z pece a ponořeny do roztoku žitné zkvašené mouky a vody (s příměsí šťávy ze zelí či řepného kvasu

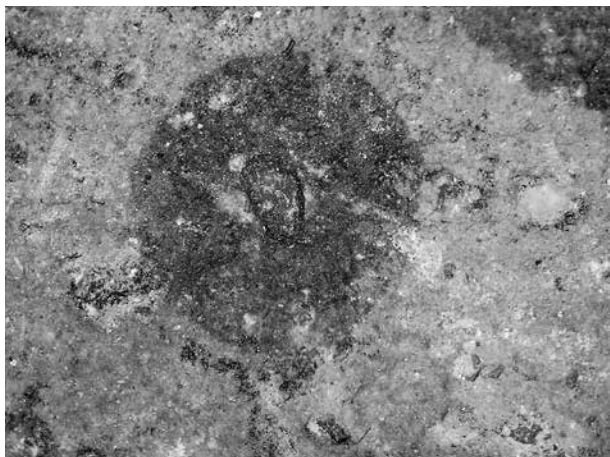
a případně i s plevami). Ž. Dragoun uvádí, že právě nepatrné organické prvky, jež přilnuly k povrchu nádob, zuhelnatěly a vytvořily kolem sebe tmavé až černé skvrny (1999, 347). Tyto typické znaky procesu kalení bylo možné pozorovat i u jedince nalezeného v Hradci Králové⁵ (obr. 4).

Zakalování mělo snížit propustnost vypalovaného střepu. Pomocí této metody však nebyly zušlechťovány pouze poháry, ale jak dokládá keramický soubor z Rybné ulice čp. 628/I, bylo kalení při výpalu použito i na hrncích (Dragoun 1997, 323, 326, obr. 4: 2, 3). Přesto lze říci, že kaleny byly především poháry, u jiných tvarů se zakalení vyskytovalo výjimečně.

Mimo naše území je tato úprava povrchu picích nádob doložena na keramických pohárech z krakovského Wawelu, které lze datovat do 14.–15. stol. (Dragoun 1999, 348, obr. 1: 1, 2); (obr. 1). Technika kalení se ještě na konci 19. stol. a počátku 20. stol. používala v severní polovině Běloruska (termín „obvara“ či „požog“) a údajně byl takto upravován povrch lidové keramiky ještě v 2. pol. 20. stol. ve vojvodství Suwalki v Polsku (termín „hartowanie“); (Dragoun 1999, 347).

⁴ Analýza prokázala výraznou přítomnost prvků, které jsou charakteristické pro organické látky – hmotnostně převážoval uhlík následován kyslíkem (Dragoun 1999, 347; Šrein 1997).

⁵ Shodný názor zastává i Bohumír Dragoun, děkuji za osobní sdělení.



Obr. 4 Hradec Králové. Detail povrchu poháru pražského typu (inv. č. 1119). Foto mikroskopem M. Pacák. – Fig. 4 Hradec Králové. Detail of the surface of the Prague type cup (inv. no. 1119). Photo microscope M. Pacák.

Datování

Po vyčlenění tohoto specifického typu poháru bylo možné identifikovat jeho zástupce i ve dvou jedincích pocházejících z odpadních jímek na Jungmannově náměstí (*Richterová 1985*, 183, obr. 8) a Clam-Gallasově paláci (*Dragoun – Lochmann 1991*, 149, obr. 6: 1) v Praze. Nálezové soubory těchto jímek byly autory výzkumů datovány do 2. pol. 14. stol. a 1. pol. 15. stol. Také soubor z Rybné ulice čp. 628/I byl časově zařazen do 1. pol. 15. stol. (*Dragoun 1997*, 321–329, obr. 2, 3, 4). Pro datování do pozdního středověku vedlo badatele nejen celkové složení keramických souborů, ale i kritéria pozorovatelná na pohárech.

Z. Dragoun vyděluje u PPT starší variantu (silnější stěny; nehomogenní výpal; větší šířka výdutě než průměr okraje; sporadická výzdoba šroubovicí) a variantu mladší (štíhlá profilace poháru; vysoko položená maximální výduť, kdy její šířka nepřekračuje šířku vytaženého okraje; tenká síla střepu a ucho nasazené na spodní hraně okraje), které na sebe typologicky navazují (*Dragoun 1997*, 328–329).

PPT z Hradce Králové (*obr. 2–3*) vykazuje rysy mladší varianty, která náleží do 1. pol. 15. stol., má však nižší průměr okraje (4,5 cm) než PPT z Rybné ulice (5–6 cm), což mu dává elegantní až subtilní vzhled.

Vrcholně a pozdně středověké hrncině pražského prostředí se věnoval P. Vařeka, který na základě rozboru keramiky velkých souborů z Prahy a Českého Krumlova, vytvořil deskriptivní systém a databázi KERAMIK (*Vařeka 1997, 1998*). Dle makroskopicky postižitelných vlastností keramického materiálu byly nálezy rozděleny na 17 keramických tříd. Nejběžnější pozdně středověké oxidačně vypalované zboží

zde představovala hrubá hrncina P4.I (keramická třída P4001) s datací do 14./15.–1. pol. 15. stol. (*Vařeka 2002*, 221–247). P. Vařeka se domnívá, že PPT z Hradce Králové lze zařadit již k mladší hrubé hrncině P4.V⁶ (keramická třída P4015), která na hrncinu P4.I po polovině 15. stol. navazuje, a datuje pohár do konce (2. pol.?) 15.–16. stol.⁷ Z toho také nepřímo vyplývá, že královéhradecký exemplář je pražské proveniencie a může být v Hradci Králové považován za import.

Závěr

Specifický typ poháru produkováný pražskými hrnciři v 15. a na počátku 16. století vynikal použitím procesu kalení. Tuto technologii, kdy se nádoby během výpalu ponořovaly do zvláštního roztoku, což vedlo ke vzniku tmavých skvrn na povrchu, řemeslníci pravděpodobně přejali z východu (Polsko, Bělorusko, Litva). Snaha o dosažení menší propustnosti střepu však zřejmě nebyla tolik úspěšná a od užití zakalování se ustoupilo. Svědčí o tom aplikace metody na tvarově omezenou skupinu keramiky v průběhu pouhého jednoho století. Také mladší hrubá hrncina třídy P4.V, k níž PPT náleží, již od poloviny 15. stol. kvantitativně nezačíná takový podíl jako ve větší míře používané světle režné, glazované a redukčně pálené zboží (*Vařeka 2002*).

Domnívám se, že pohár z Hradce Králové (*obr. 2–3*) představuje typologicky nejvyspělejší variaci PPT z přelomu 15. a 16. století. Ojedinělý mimopražský nálezný pohár svědčí o obchodních stycích obou měst a reprezentuje importovanou pražskou keramickou produkci z přechodu pozdního středověku v rány novověk.

Summary

Thanks to the dark stain on the surface of this type of cup is easily recognisable. In the literature it said its article Z. Dragoun (*Dragoun 1997*), which the Prague type cup (PCT) allocated on the basis of the rich collection of cups from the archaeological research in Rybná Street 682/I. Outside Prague we know only two individuals – from Levý Hradec and Hradec Králové, which is dedicated to this post (*Fig. 2–3*). The PTC was found at the beginning of the 20th century, when took place the regulation of the river Elbe and the finder J. Ohm donated it to the Museum's collections. Previously, it was assumed, that the black spots are caused by long-term residents of containers in the country. Chemical analysis of samples derived from

⁶ Hrnčina P4.V – „hrubé zboží zrnitého porézního střepu s odlišně zbarveným jádrem a množstvím neplastických složek – zahrnuje keramiku třídy P4015; na rozdíl od hrnciny P4.I je keramická hmota lépe zpracována, povrch je hlazen a střep je zpravidla tenčí; technologicky však z této hrnciny vychází“ (*Vařeka 2002*, 232).

⁷ Za určení keramické třídy a datací děkuji P. Vařekovi.

the dark spots, however, demonstrated the presence of elements characteristic of the organic substances. It seemed to use the technological procedure called "hardening", which is invoked during the firing of ceramics with the aim to reduce the water absorption of the body. In this method, the vessels have been removed from the furnace with tongs and immersed in a solution of fermented rye flour and water (mixed with the juice of cabbage and beet kvass and, where appropriate, with the chaff). The charred remains of the PTC formed then specific dark spots (*Fig. 4*). Hardening us probably received from the East. Hardened cups are known from Krakow (14th–15th centuries); (*Fig. 1*). On folk pottery is the edited surface recorded yet at the turn of 19th and 20th century in Belarus, Lithuania and Poland. The cup from Hradec Králové can be according to the typology of *Ž. Dragoun (1997)* assigned to a younger type with datings to the first half of the 15th century. The profiling of containers (slim form) and ceramic material, however, suggest postponing the date at least to 2. half of the 15th century. P. Vařeka, which dealt with the analysis of the pottery from the Late Medieval and Early Modern Prague environment – database KERAMIK (*Vařeka 1997, 1998, 2002*) considers, that this cup of Prague provenance is representative of pottery ceramic production from the end of the 15th/16th centuries – ceramic fabric class P4.V (*Vařeka 2002*). In the Late Medieval environment of Hradec Králové so this import of the Prague type cup illustrates business contacts of the two cities.

Literatura

- Běhounková, L. 2015*: Keramická produkce ze středověkého sídliště Telč – Staroměstský rybník se zaměřením na technologii výroby nádoby. Rukopis diplomové práce. Ústav archeologie a muzeologie FF MU, Brno.
- Dragoun, Ž. 1997*: Specifický typ poháru z pražských nálezů. *Archaeologica Historica* 22/99, 321–329.
- Dragoun, Ž. 1999*: K technologii povrchové úpravy pražských pohárů. *Archaeologica Historica* 24/99, 347–349.
- Dragoun, Ž. – Lochmann, Ž. 1991*: Objevení torza románského domu na nádvoří Clam-Gallasova paláce v Praze. *Archaeologica Pragensia* 11, 139–157.
- Kutěj, J. 2013*: Středověké keramické poháry ze sbírek Muzea východních Čech v Hradci Králové. Rukopis bakalářské práce. Ústav historických věd FF UP, Pardubice.
- Richterová, J. 1985*: Výzkum na Jungmannově nám. v Praze 1 (předběžná zpráva). *Archaeologica Pragensia* 6, 173–189.
- Richterová, J. 1999*: Venkovské krémy v okolí Prahy na přelomu středověku a raného novověku. *Archaeologica Historica* 24/99, 111–124.
- Slaviček, K. 2012*: Keramické poháry z hradu Rokštejna. Rukopis bakalářské práce. Ústav archeologie a muzeologie FF MU, Brno.
- Šrein, V. 1997*: Mineralogické a petrografické studium rud, kovů, strusek a smoly z archeologického výzkumu PÚPP I, rukopis, Ústav struktury a mechaniky hornin AV ČR, Praha.
- Vařeka, P. 1997*: Deskriptivní systém databáze KERAMIK. Praha.
- Vařeka, P. 1998*: Proměny keramické produkce vrcholného a pozdního středověku v Čechách. *Archeologické rozhledy* 50, 123–137.
- Vařeka, P. 2002*: Keramika pozdního středověku až počátku novověku z areálu bývalých kasáren Jiřího z Poděbrad na náměstí Republiky v Praze 1 (Zjišťovací výzkum v letech 1998–1999). *Archaeologica Pragensia* 16, 217–250.
- Žápotocký, M. 1978*: Středověká keramika severočeského Polabí. Morfologie a relativní chronologie. *Památky archeologické* 69, 171–238.

Mgr. Petra Sehnoutková
Muzeum východních Čech v Hradci Králové
E-mail: p.sehnoutkova@muzeumhk.cz