

Několik úvah k některým typům bronzových nádob v Čechách

Some thoughts on certain types of the bronze vessels in Bohemia

Martin Trefný

Abstrakt

Příspěvek se zabývá některými halštatskými bronzovými nádobami nalezenými na českém území z pohledu jejich rekonstrukce či korekce typologické klasifikace. Ve dvou případech nově publikuje nálezy dvou bronzových časně laténských importovaných nádob, pocházejících pravděpodobně z oblasti Slánska, které byly nalezeny při revizi archeologické sbírky místního muzea.

Abstract

Contribution brings some thoughts on particular Bohemian Hallstatt period bronze vessels, concerning their reconstruction or correction of previous typological classification. Contribution also presents information on two bronze early La Tène imported vessels, found probably in the surroundings of Slaný, which have been recently discovered during the revision of the local museum's archaeological collection.

Klíčová slova: Čechy – Apeninský poloostrov – doba halštatská – bronzové nádoby – Hallstatt

Key words: Bohemia – Apennine peninsula – Hallstatt period – bronze vessels – Hallstatt

Úvod

Příspěvek, který by jeho autor rád věnoval nestoru české archeologie Vítu Vokolkovi při příležitosti jeho životního jubilea, prezentuje několik úvah k významným českým nálezům bronzových nádob či jejich fragmentů z doby halštatské ze severozápadních a východních Čech. Jejich objevy jsou již staršího či velmi starého data, avšak některé aspekty těchto nádob nebyly v odborné literatuře doposud řešeny. To je cílem předkládaného příspěvku.

Článek rovněž poprvé představuje dva nálezy bronzových nádob z oblasti Apeninského poloostrova, které byly objeveny při nedávné revizi sbírky Vlastivědného muzea ve Slaném a doposud nebyly známy odborné veřejnosti.

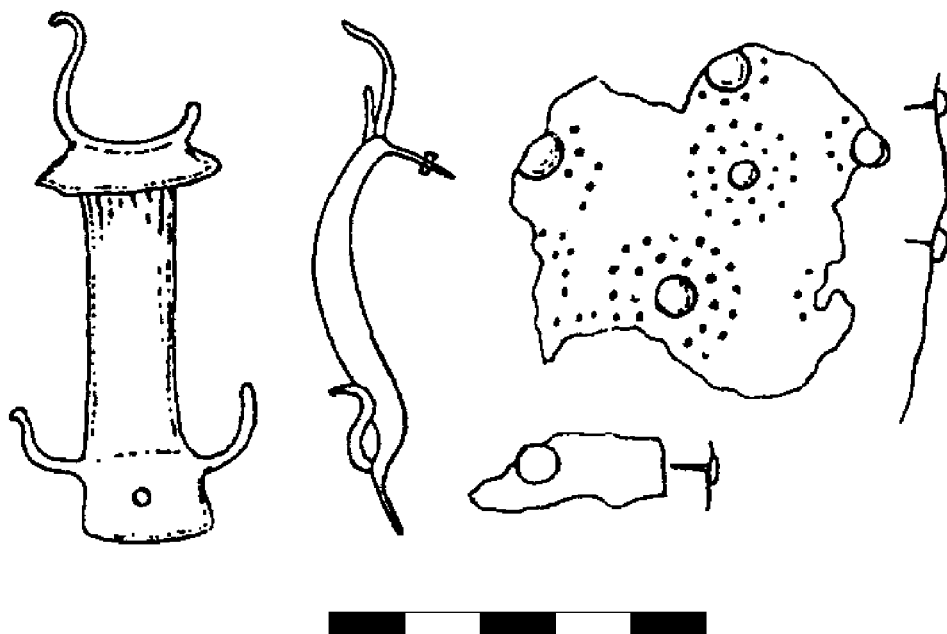
Ucho bronzové nádoby z hrobu č. 43 v Úhřeticích, okr. Chrudim

Díky důsledně uplatňovanému žárovému ritu v oblasti slezskoplatěnické kultury není na území

jejího rozšíření k dispozici mnoho nálezů bronzových nádob či jejich fragmentů. Tento stav zajisté neodráží absenci bronzových nádob během slezskoplatěnického vývoje. To naznačují i fragmenty bronzové nádoby z hrobu č. 43 v Úhřeticích (*obr. 1*), objevené díky výzkumným aktivitám J. L. Píče a uložené v Národním muzeu (inv. č. 110394; rozměry ucha 70 × 25 mm). Přestože zlomky této nádoby byly již mnohokrát publikovány, detailněji byly do kontextu halštatského vývoje zasazeny pouze v práci *G. von Merharta (1952)*. Tento příspěvek si tedy klade za cíl pozastavit se podrobněji nad typologickými otázkami spojenými s tímto nálezem stejně tak nad otázkou jeho rekonstrukce.

Ucho bylo poprvé publikováno¹ v článku J. L. Píče na počátku 20. století (*Píč 1902–1903*, tab. 48: 38). *Jan Filip (1936–1937, 101)* pojednává ucho jako součást III. stupně slezskoplatěnické kultury, přičemž zmiňuje analogie jak v samotném Hallstattu, tak také

¹ V následujícím výčtu jsou uvedeny publikace, přinášející k typologii a chronologii nálezu, stejně jako k nálezovému kontextu zásadnější informace.



Obr. 1 Fragments bronzové nádoby z Úhřetic (podle Vokolek 1999, upraveno). – Fig. 1 Fragments of the bronze vessel from Úhřetice (after Vokolek 1999, amended).

v západohalštatském okruhu, resp. v oblasti Bologna. Detailně se uchem, resp. skupinou podobných nádob zabýval G. von Merhart (1952). Uvádí soupis lokalit s výskytem analogických tvarů v podobě býčích protom či stylizovaných figur býků na nádobách, jimiž jsou nejčastěji amforky s vybiženou výzdobou. Upozorňuje rovněž na skutečnost, že zobrazování býků na nádobách se ve středoevropské oblasti objevuje již v periodě popelnicových polí, o čemž svědčí nálezy z lokalit Hajdúsámson či Falkenberg (Merhart 1952, Abb. 2: 1–2). Při úvahách ohledně proveniencí těchto zobrazení vylučuje Itálii a zaměřuje se detailně na středoevropskou oblast. Naopak nálezy podobných zobrazení např. v Bisenziu či Vetulonii považuje za importy ze středoevropské oblasti (Merhart 1952, 27). Vznik typů se stylizovanou figurou býka či býčích rohů klade do „východní části halštatské oblasti“ (Merhart 1952, 28).

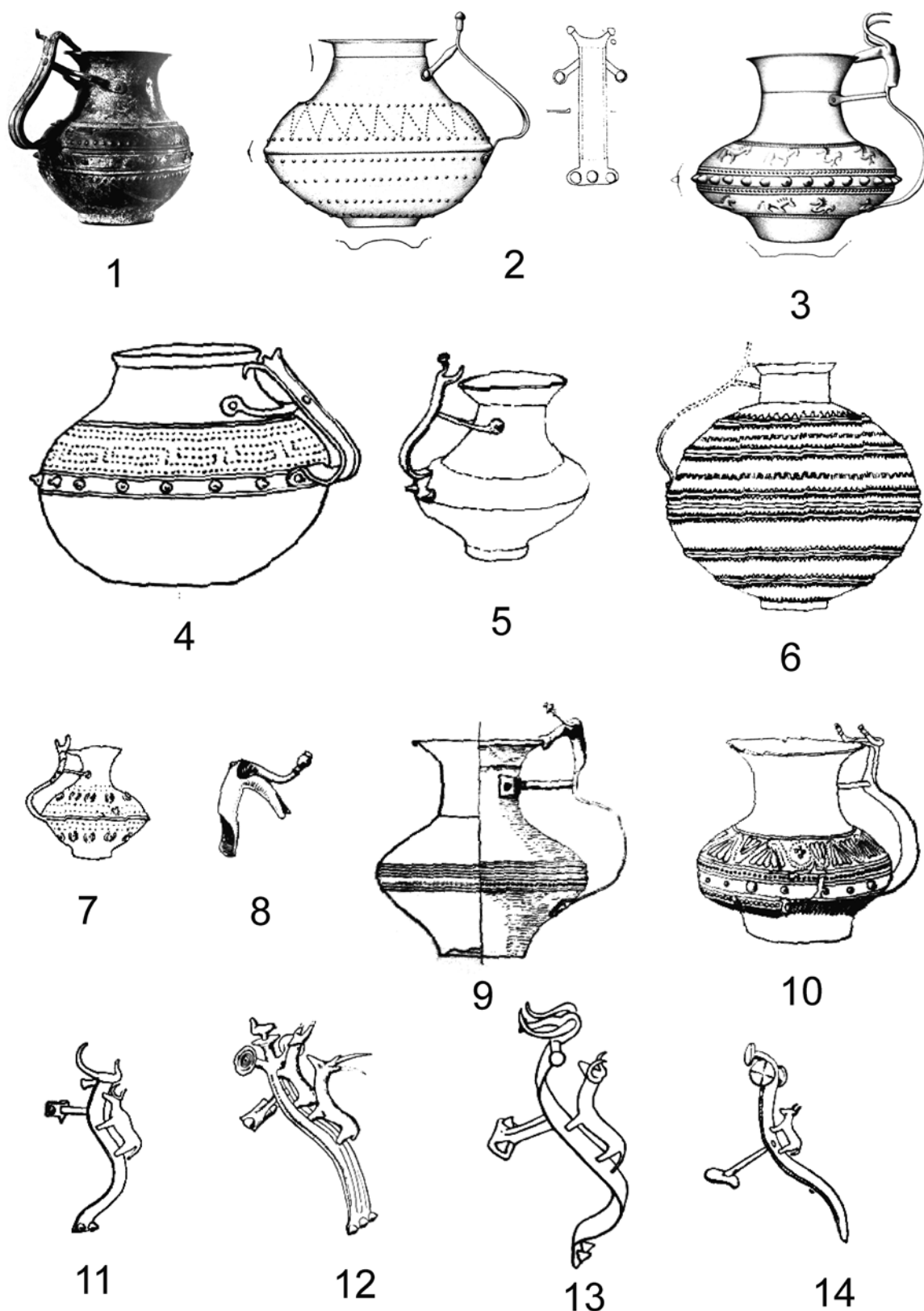
Uchu z Úhřetic věnuje pozornost dále J. Hralová (1981). V publikaci Anity Siegfried-Weiss (1991, 110) jsou sumarizována data prezentovaná G. von Merhartem. Totéž platí pro práci V. Vokolka, věnovanou východočeským halštatským pohřebištím (Vokolek 1999). V poslední syntéze českého pravěku pak nalezneme o tomto nálezu jen stručnou informaci (Venclová a kol. 2008, 91).

Nádoba z hrobu č. 43 náleží III. stupni slezskoplatěnické kultury (Ha C–D1). Přesnější zařazení je k dispozici u některých analogických nálezů, např. z Tannheimu, Hallstattu či Salemu. Konvice (obr. 2: 2) z hrobu č. 299 z Hallstattu (Hodson 1990,

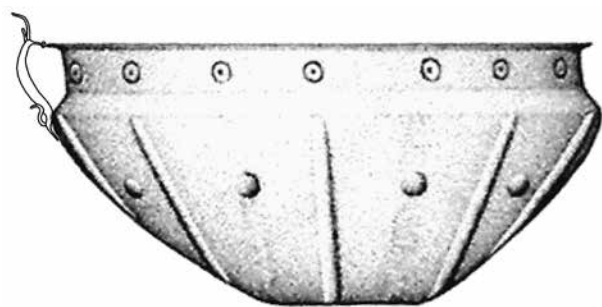
Pl. 19: 1) byla nalezena společně s mečem, celý hrob tedy náleží staršímu horizontu (Ha C). Nálezy staršího charakteru obsahoval rovněž další hrob s konvicí (obr. 2: 3) – hrob č. 500 (Hodson 1990, Pl. 32: 3). Naproti tomu hrob č. 220 (Hodson 1990, Pl. 10: 4), obsahující také konvicí (obr. 2: 4), tentokrát doprovázenou čtyřmi hadovitými sponami, je možno zařadit do fáze Ha D1. Hrob č. 95 z Dürrnbergu, kde se konvice se stylizovaným zobrazením býka (obr. 2: 9) rovněž vyskytuje (Moosleitner – Pauli – Peninger 1974, Taf. 159: 8), je řazen díky sponě se zdobnou patkou do stupně Ha D3 (Prüssing 1991, 47). Také hrob ze Salemu (obr. 2: 7) s konvicí obsahoval dvě bronzové hadovité spony, které nálezu řadí do fáze Ha D1 (Bittel – Kimmig – Schiek 1981, Abb. 369). Do stupně Ha D náleží také konvička (obr. 2: 1) z Tannheimu (Siegfried-Weiss 1991, 110).

Typologie a rekonstrukce nádoby

Co se týče formálních analogií či alespoň rámcových obdob (obr. 2) k nálezu z Úhřetic, A. Siegfried-Weiss (1991, 110) uvádí nádoby z Tannheimu či Hallstattu. Zmíněné exempláře se blíží úhřetickému uchu zejména v podání býčích rohů, avšak jako celek působí spíše odlišně. Odlišně působí i ty exempláře, které mají kromě býčích rohů naznačenu i hlavu zvířete, čímž se poněkud vymykají silně stylizované podobě, jak je prezentována úhřetickým nálezem. Jde o ucha či jejich části (obr. 2: 11–14) ze Sanzena, Dürrnbergu, Bisenzia či Vetulonie (Merhart 1952, Taf. 14: 8–10; 15:



Obr. 2 Analogické nálezy k uchu bronzové nádoby z Úhřetic. 1 Tannheim; 2 Hallstatt, hr. 299; 3 Hallstatt, hr. 500; 4 Hallstatt, hr. 220; 5 Au; 6 Ertingen; 7 Salem; 8, 10 Sanzeno; 9 Dürrnberg; 11 Bisenzio; 12–14 Vetulonia (podle *Merhart 1952, Prüssing 1991, Bittel – Kimmig – Schiek 1981*). – Fig. 2 Comparisons to the handle of the bronze vessel from Úhřetice. 1 Tannheim; 2 Hallstatt, gr. 299; 3 Hallstatt, gr. 500; 4 Hallstatt, gr. 220; 5 Au; 6 Ertingen; 7 Salem; 8, 10 Sanzeno; 9 Dürrnberg; 11 Bisenzio; 12–14 Vetulonia (after *Merhart 1952, Prüssing 1991, Bittel – Kimmig – Schiek 1981*).

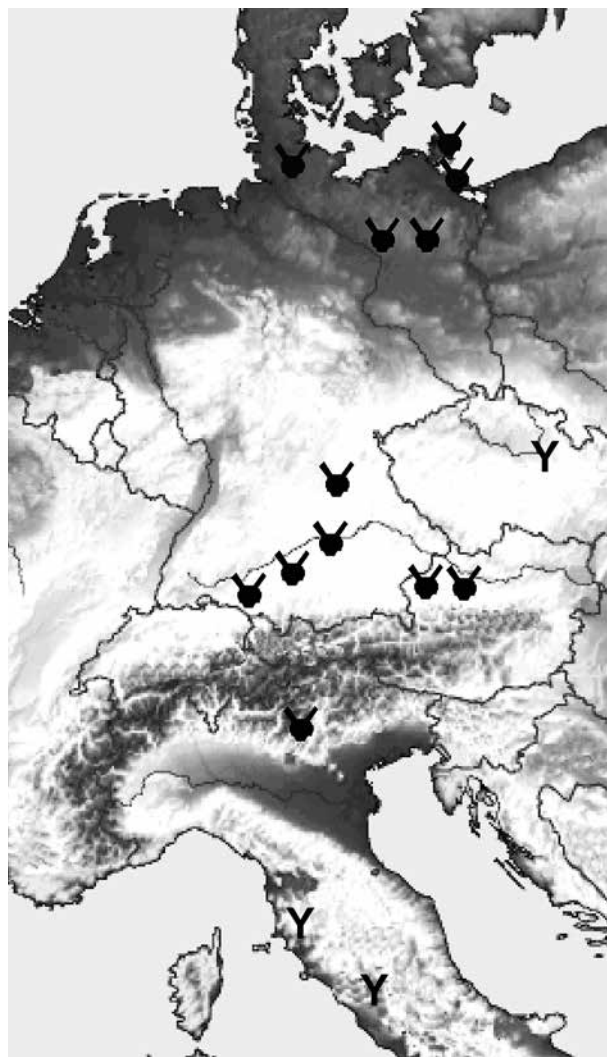


Obr. 3 Nádoba z hrobu č. 778 v Hallstattu použitá pro rekonstrukci možného původního vzhledu úhřetické nádoby. – Fig. 3 Vessel from the grave No. 778 in Hallstatt used for hypothetical reconstruction of the Úhřetice vessel.

13, 15). Z hlediska srovnání technických prvků ucha lze navíc konstatovat, že většina rámcových analogií se odlišuje přítomností jakési příčky či rozdvojené příčky, kterou je připojena horní část ucha k vlastní nádobě. Tento prvek, který u úhřetického ucha chybí, má velký význam pro úvahy o rekonstruované podobě této nádoby. Pokud bychom totiž chtěli aplikovat ucho z Úhřetic na zmiňované nádoby, kterými jsou v naprosté většině amfory s baňatým tělem a zúženým hrdlem, patrně by to vzhledem k profilaci ucha a absenci zmíněné příčky nebylo možné nebo by se ucho nacházelo ve zcela nepřírozené poloze.

Určitým indikátorem tvaru nádoby je také horní část ucha s otvory pro nýty, resp. vzájemný vztah obou rovin s otvory pro nýty v horní a dolní části ucha. Ten naznačuje, že aby ucho bylo aplikovatelné na nějaký typ nádoby, musela by tato mít nejspíše sférický tvar. Proto je velmi pravděpodobné, že ucho nepochází z konviček či amforek, nýbrž snad z nádoby polokulovitěho tvaru s vodorovně nebo šikmo vyhnutým okrajem, tedy nejspíše z koflíku. Srovnatelným tvarem je v tomto ohledu např. nádoba z Hallstattu (obr. 3), hrobu č. 778 (Prüssing 1991, Taf. 7: 46). Je zajímavé, že vhodným kandidátem by byly i koflíky z Hajdúsámsonu a Falkenbergu, viz výše (Merhart 1952, Abb. 2: 1–2). Ty však náležejí ještě období popelnicových polí. Nabízí se tedy otázka, zdali nádoba z hrobu č. 43 v Úhřeticích nereprezentuje přežívání starších tvarových předloh ještě v halštatském prostředí. Co se týče zlomku těla s vybějenou výzdobou, který byl v hrobě č. 43 v Úhřeticích rovněž nalezen, ten může s nádobou souviset, avšak také nikoliv. A. Siegfried-Weiss (1991, 110) upozorňuje na skutečnost, že poloha nýtů na tomto zlomku nekoresponduje s nýty na uchu.

Z hlediska proveniencí ucha je důležité to, že všechny uváděné analogie jsou spíše analogiemi rámcovými, aniž by kterákoliv z nich mohla být chápána jako typologická či technologická předloha.



Obr. 4 Rozšíření nádob s protomami ve tvaru stylizované býčí figury (♂) a samostatná ucha (Y); (podle Merhart 1952). – Fig. 4 Distribution of the vessels with stylized bull's protomae (♂) and individual handles (Y); (after Merhart 1952).

Z tohoto důvodu nelze místo vzniku této nádoby přesněji určit. Při úvahách ohledně jeho proveniencí jsme tedy odkázáni jen na dosavadní znalost rozšíření tohoto typu (Merhart 1952, Karte 4), kdy kromě severoněmecké skupiny výrazné centrum tvoří jihozápadní Německo a oblast Hallstattu (obr. 4). Dvě posledně jmenované oblasti se z hlediska vztahů českých halštatských kultur k nim jeví jako nejpravděpodobnější.

Fragmenty dvou nádob ve sbírce Vlastivědného muzea ve Slaném

Při nedávné revizi archeologické sbírky Vlastivědného muzea ve Slaném byla objevena torza dvou



Obr. 5 Dvě bronzové nádoby ze sbírky Vlastivědného muzea ve Slaném. – Fig. 5 Two bronze vessels in the collection of Regional museum of Slaný.

bronzových nádob,² jejichž přítomnost v muzejní sbírce nebyla dosud známa (obr. 5). První nádobou je plochá mísa se šikmo vyhnutými stěnami a vodorovně vytaženým prohnutým okrajem, který je zdoben řadou větších vytepávaných vypnulín (i. č. 480). Dno nádoby je odděleno. Průměr nádoby činí cca 31 cm. Z druhé nádoby se dochovala podstatně menší část. Jde o fragment konvice s kolmo nasazeným hrdlem a z něj vybíhající výlevkou (i. č. 429). K nádobě snad náležejí ještě dva další zlomky bronzů. O obou nádobách, způsobu jejich akvizice či o jejich případném nálezovém kontextu se prozatím v dokumentaci sbírky nepodařilo vyhledat žádnou informaci.

Z typologického hlediska je klasifikace mísy (obr. 5: 1) poměrně jednoznačnou záležitostí. Jedná se o exemplář patřící do skupiny tzv. mís s perlovitě vybějeným okrajem (Perlrandschüssel). Tato skupina se nadále člení na různé typy. Pojednávána mísa náleží k typu Imola-Hundersingen (srov. *Třefný – Korený – Frána 2012*). Její význam tkví zejména v tom, že představuje import z oblasti Apeninského poloostrova, a sice nejspíše z Picena či z Etrurie (*Krausse 1996*, Abb. 191). Mísu je možno datovat do intervalu vymezeného stupni Ha D2 – LT A, tedy zhruba druhou polovinou 6. století až přelomem 5. a 4. století př. Kr.

Mísy s perlovitě vybějeným okrajem jsou v Čechách zastoupeny doposud čtyřmi exempláři. Dvě náleží typu Hohmichele a dvě typu Imola-Hundersingen. Nádoba typu Hohmichele je zastoupena ve známém hrobě č. 28 v Hradeníně (*Dvořák 1936*, 67–74, 130; *týž 1938*, 33–39), který byl knížecím pohřbem s rozsáhlou výbavou a s čtyřkolým vozem. Dalším nálezem je bylanský hrob ze Slatiny (*Koutecký 2003*, tab. 2: 17), který náležel rovněž výše postavenému příslušníku tehdejší společnosti. Nádoby typu Hohmichele, které se od všech ostatních typů odlišují přítomností dvou řad vytepávaných bodů místo jedné, náleží ke starší variantě, která se objevuje ve stupni Ha D1. Některé italské exempláře, např. mísa z hrobu č. 6118 v etruských Tarquiniích (*Bongi-Jovino ed. 1986*, Fig. 299b: 743), náleží ještě do 7. století př. Kr.

Nádoba typu Imola-Hundersingen pocházející z Nebovid je uložena v muzeu v Kolíně (*Krausse 1996*, Abb. 190; *Třefný – Korený – Frána 2012*). Bohužel nálezové okolnosti nejsou známy. Nelze vyloučit, že by mohla pocházet ze stejného hrobu jako žebrovaná cista, která je odsud rovněž známa (*Siegfried-Weiss 1991*, 117).

Doposud nejnovějším nálezem byla mísa tohoto typu v knížecím hrobě prozkoumaném u obce Rovná na Strakonicku. Zde se nacházela v kontextu celkem pěti bronzových nádob, což činí z tohoto hrobu místo s největším výskytem bronzových nádob v jednom nálezovém celku v rámci doby halštatské v Čechách (*Chytráček et al. 2015*).

² Za všechny informace o těchto nádobách jsem zavázán novému kurátoru archeologické sbírky slánského muzea Ondřeji Švejcarovi.



Obr. 6 Rozšíření mís typu Imola/Hundersingen (podle Trefný – Korený – Frána 2012). – Fig. 6 Distribution of the bowls of the Imola/Hundersingen type (after Trefný – Korený – Frána 2012).

Mísy s perlovitě vybějeným okrajem jsou považovány za import z italského prostředí (obr. 6). Za účelem potvrzení této domněnky byly nedávno exempláře z Hradenína a Nebovid podrobeny průzkumu složení bronzové suroviny s využitím rentgenfluorescenční analýzy a neutronové aktivační analýzy (Trefný – Korený – Frána 2012). Výsledky naznačily obdobné složení bronzu jako u některých produktů pocházejících z apeninské Itálie. Z tohoto pohledu tak lze prvotní domněnku považovat za správnou.

Typologická klasifikace druhého typu bronzové nádoby je poněkud složitější, neboť se dochovala nepoměrně menší část (obr. 5: 2). Jde o nádobu s výlevkou, nejspíše etruskou zobákovitou konvicí, avšak relativně krátká výlevka, orientovaná vodorovně, a náznak baňatější profilace těla nekorespondují s tvarem příslušných částí, tak jak je známe u čes-

kých nálezů etruských zobákovitých konvic z Hradiště u Písku (Chytráček 1983, Abb. 3: 4; Vorlauf 1997, 80–81), Chlumu u Rokycan (Chytráček 1983, Abb. 3: 3a–b; Vorlauf 1997, 79–80) nebo Ostrova u Stříbra (Postránecká – Kozáková – Trefný, v přípravě). V oblasti rozšíření zobákovitých konvic či jim příbuzných tvarů však lze nalézt určité analogie. Takovou je např. exemplář na nožce z Itálie, bez přesnější proveniencce (Vorlauf 1997, Abb. 2A), Dürrnbergu, hrobu č. 59 (Moosleitner – Pauli – Penninger 1974, Taf. 123: 14), Capo di Monte Bisenzio (Bouloumié 1978, Fig. 28; Vorlauf 1997, Abb. 12) nebo jeden kus v muzeu ve Florencii (Bouloumié 1978, Fig. 215).

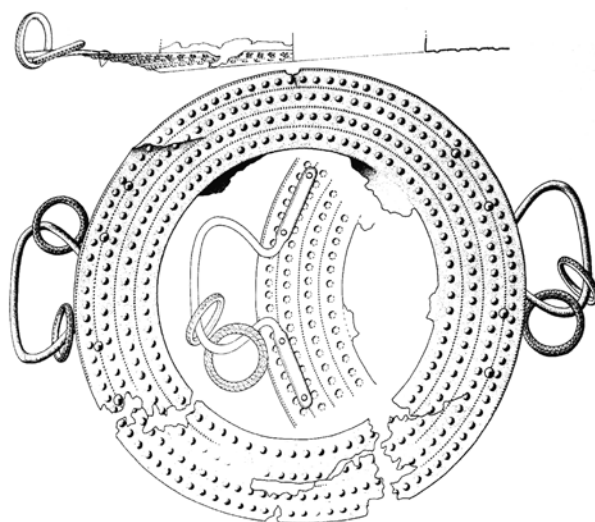
Z chronologického hlediska je pro náš exemplář patrně nejdůležitější konvice z Dürrnbergu, blízká z hlediska profilace těla formě B2 (srov. Vorlauf 1997, Abb. 3), která má podobně ostře odsazené hrdlo od

těla i kulovitou profilací i když tu nemůžeme v případě pojednávaného exempláře plně posoudit. Konvice tvořila inventář hrobu (*Moosleitner – Pauli – Penninger 1974*, Taf. 122–123) společně se dvěma zlatými náramky pravouhelného průřezu, osmnácti drobnými zlatými kroužky, silně fragmentovaným opaskem, zlomky plechového šálku, falérou, železným nožem a dalšími předměty. Stejnými pro dataci jsou však tři spony se zdobnou patkou, díky nimž lze uvažovat o dataci do stupně Ha D3, tedy do období prvních několika desetiletí 5. století př. Kr. S tím rámcově koresponduje rovněž chronologie konvice formy B2, která je vymezena druhou a třetí čtvrtinou 5. století př. Kr. (*Vorlauf 1997*, 168).

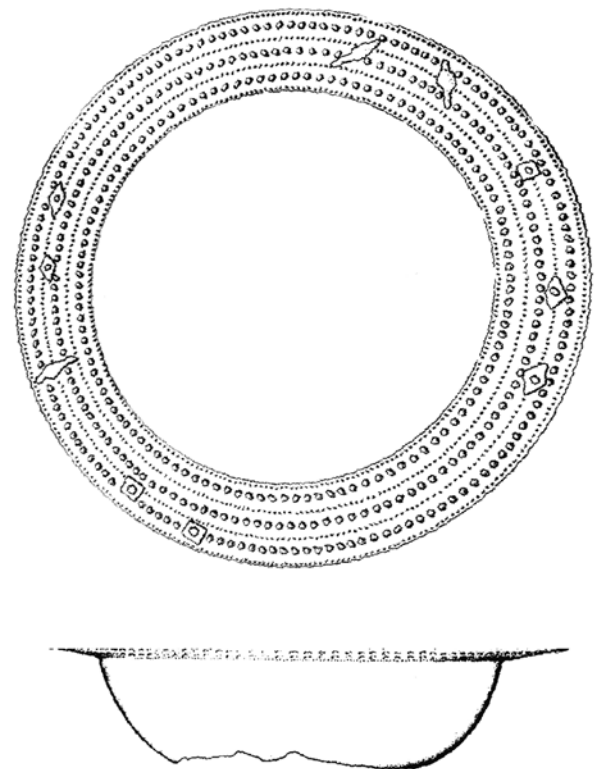
Je velkou škodou, že neznámý původ obou nádob ve slánské sbírce neumožňuje využít obou nálezů pro dokreslení vývoje italského importu resp. identifikace pozdně halštatské či časné laténské domácí aristokracie. Je pravděpodobné, že obě nádoby mohly být součástí bohatšího hrobu, nalézajícího se někde ve sběrné oblasti slánského muzea. Rozšiřující se základna těchto typů nádob v několika posledních letech (viz výše) naznačuje, že mohly být na našem území frekventovaněji zastoupené, než se dosud soudilo. Avšak bez podrobných údajů o nálezovém kontextu zůstávají tyto nádoby prozatím pouze zajímavými exponáty slánského muzea.

Mísa se širokým okrajem ze Slatiny

Hrob bylanské kultury ve Slatině v litoměřickém okrese náleží k významným nálezovým celkům, v nichž jsou zastoupeny bronzové nádoby. Jde o mísu s perlovitě vybějeným okrajem typu Hohmichele (*Siegfried-Weiss 1991*, Taf. 16: 78; *Koutecký 2003*) pocházející z oblasti Apeninského poloostrova (*Trefný – Korený – Frána 2012*) a mísu se širokým okrajem a několika řadami vytepávaných bodů (*Siegfried-Weiss 1991*, Taf. 17: 80; *Koutecký 2003*). Tato nádoba (*obr. 7*) je v syntetické práci *A. Siegfried-Weiss (1991)* označena jako dvouuchý kotel (*zweihenkliges Bronzebecken*). Zde jsou rovněž uváděny analogické nálezy, a to z Hallstattu či z bavorského Buchheimu (*Siegfried-Weiss 1991*, 114). Připomeňme, že z typologického hlediska je asi nejbližším exemplářem mísa z Hallstattu z hrobu č. 912 (*Prüssing 1991*, Taf. 94: 304). Ta má jen tři řady velkých vytepávaných bodů, na rozdíl od slatinské mísy, která má čtyři řady a rovněž postrádá ucha (*obr. 8*). *A. Siegfried-Weiss* sice oprávněně připomíná, že díky zachování pouze okraje nelze u slatinské mísy určit, zda jde o mísu, kotel či mísu na nožce, avšak v souhrnném zpracování bronzových nádob z Rakouska, kde je tato kategorie rovněž zastoupena, je ve všech případech nádoba označována jako „Breitrandschale“ (*Prüssing*



Obr. 7 Mísa se širokým okrajem z bylanského hrobu ve Slatině (podle *Koutecký 2003*). – *Fig. 7* Bowl with the broad rim from the bylany culture grave in Slatina (after *Koutecký 2003*).



Obr. 8 Mísa se širokým okrajem z hrobu č. 912 v Hallstattu (podle *Prüssing 1991*). – *Fig. 8* Bowl with the broad rim from the grave Nr. 912 in Hallstatt (after *Prüssing 1991*).

1991, 77–82), tedy mísa se širokým okrajem. Z tohoto důvodu je vhodnější i pro jediný exemplář z Čech, známý ze Slatiny, používat toto označení namísto méně výstižného německého „zweihenkliges Bronzebecken“, resp. českého „dvouuchého kotle“.

Největší koncentrace nádob uvedeného typu je na pohřebišti v Hallstattu, z čehož lze usuzovat, že vlastní Hallstatt či jeho blízké okolí je zároveň i místem jejich výroby. Z hlediska provenience bronzových nádob zastoupených na území Čech během doby halštatské tak toto centrum nabývá na významu. Pochází odtud např. známá situla ze Rvenic (*Pleinerová 1973*, obr. 6), situla z Prahy-Vinoře (*Trefný 2012*, obr. 1) a tuto provenienci nelze vyloučit ani u bronzové nádoby, z níž se zachovalo jen ucho v podobě stylizované býčí figury, které je předmětem části tohoto příspěvku. Uvedená situace je dokladem toho, že kromě stěžejní role jihozápadoněmeckého prostoru ve vývoji většiny českého území v době halštatské mají svůj význam i kontakty s oblastí hornorakouského Hallstattu – jednoho z nejvýznamnějších soudobých vývojových center v celoevropském měřítku.

Závěr

Pojednáváné bronzové nádoby mají kromě funkce jakéhosi indikátoru dálkových kontaktů význam rovněž v rovině společenské. Není třeba pochybovat o tom, že svému majiteli přinášely určitou prestiž a jsou odrazem jeho společenského postavení. V případě hrobu č. 43 v Úhřeticích, který obsahoval i meč, jde s velkou pravděpodobností o hrob příslušníka vyšší společenské vrstvy. Hrob ze Slatiny s bronzovou mísou se širokým okrajem a s další bronzovou nádobou – mísou s perlovitě vybičovaným okrajem – je interpretován rovněž jako hrob příslušníka soudobé společenské elity. K nálezu kontextu nádob ze slánského muzea nemůžeme nic konkrétního říci, ovšem je zde možno poukázat na výše zmíněný knížecí hrob z Rovné u Strakonice, kde byla mísa typu Imola/Hundersingen rovněž zastoupena.

Frekvence výskytu bronzových nádob během doby halštatské na našem území, zejména ve srovnání se situací v Rakousku nebo Německu, může být považována za nízkou. Ovšem doposud zapomenuté a znovuobjevené nálezy v muzejních sbírkách či objevy takového významu, jakým je několikrát zmiňovaný knížecí hrob z Rovné, naznačují, že tato „nízká“ frekvence může být z velké části ovlivněna stavem dosavadního výzkumu. Je tedy možné, že během několika let či desetiletí může nálezová základna dosáhnout zcela odlišné úrovně a významně tak ovlivnit poznání této části halštatské materiální kultury.

Summary

Presented contribution is dedicated to the doyen of Bohemian archaeology Mr. Vít Vokolek, on the occasion of his jubileum. It presents some thoughts on the

significant finds of Hallstatt period bronze vessels from northwestern and eastern Bohemia. They have been gained already many years ago, but some aspects of these vessels have still not been considered in the professional literature. This is the task of the presented paper.

Contribution furthermore introduces for the first time two finds of bronze vessels from the Apennine peninsula, identified recently during the revision of the archaeological collection of the Regional museum of Slaný, which have been hitherto absolutely unknown.

Literatura

- Bittel, K. – Kimmig, W. – Schiek, S. (eds.) 1981:* Die Kelten in Baden-Württemberg. Stuttgart.
- Bonghi-Jovino, M. 1986:* Gli Etruschi di Tarquinia. Modena.
- Bouloumié, B. 1973:* Les oenochoés en bronze du type „Schnabelkanne“ en Italie. Rome.
- Dvořák, F. 1936:* Pravěk Kolínska a Kouřimska. Kolín.
- Dvořák, F. 1938:* Knížecí pohřby na vozecích ze starší doby železné. Praehistorica 1. Praha.
- Filip, J. 1936–1937:* Popelnicová pole a počátky železné doby v Čechách. Praha.
- Hodson, F. R. 1990:* Hallstatt – The Ramsauer Graves. Bonn.
- Hralová, J. 1981:* Kännchen mit Rinderkopffhenkel aus Úhřetice (Nordostböhmen). Beiträge zu Ur- und Frühgeschichte I. Arbeits- und Forschungsberichte zur sächsischen Bodendenkmalpflege 16, 425–429.
- Chytráček, M. 1983:* Nové poznatky o halštatsko-laténských bronzových nádobách z Čech. Archeologické rozhledy 35, 427–451.
- Chytráček, M. – Kyselý, R. – Stránská, P. – Egg, M. – Ritter, S. – Chvojková, O. – John, J. – Michálek, J. 2015:* Zu einem Fürstengrab aus der Späthallstattzeit mit zweirädrigem Wagen und Bronzegefäßen bei Rovná (okr. Strakonice) in Südböhmen. Ein Vorbericht. Archäologisches Korrespondenzblatt 45, 71–89.
- Koutecký, D. 2003:* Příspěvky k době halštatské v severozápadních Čechách. Příspěvky k pravěku a rané době dějinné severozápadních Čech 13. Most.
- Krauss, D. 1996:* Hochdorf III – Das Trink- und Speisesservice aus dem späthallstattzeitlichen Fürstengrab von Eberdingen-Hochdorf (Kr. Ludwigsburg). Forschungen und Berichte zur Vor- und Frühgeschichte in Baden-Württemberg 64. Stuttgart.
- Merhart, G. von 1952:* Studien über einige Gattungen von Bronzegefäßen. In: Festschrift des Römisch-Germanischen Zentralmuseums in Mainz zur Feier seines hundertjährigen Bestehens. Mainz, 1–71.
- Moosleitner, F. – Pauli, L. – Penninger, E. 1974:* Der Dürrnberg bei Hallein II. Münchner Beiträge zur Vor- und Frühgeschichte 17. München.
- Piň, J. L. 1902–1903:* Nový typ žárových hrobů v Čechách. Památky archeologické 20, 467–508.
- Pleinerová, I. 1973:* Bronzové nádoby v bylanské kultuře. Památky archeologické 64, 272–300.
- Postránecká, K. – Kozáková, R. – Trefný, M. v přípravě:* The cremation grave with an Etruscan beaked flagon (Schnabelkanne) from Ostrov near Pilsen.
- Prüssing, G. 1991:* Bronzegefäße in Österreich. Prähistorische Bronzefunde II/5. Stuttgart.
- Siegfried-Weiss, A. 1991:* Bronzegefäße in Böhmen. In: O. Kytlicová (ed.): Die Bronzegefäße in Böhmen. Prähistorische Bronzefunde II/12, Stuttgart, 106–118.
- Trefný, M. 2012:* Čechy a střední Evropa v pozdní době halštatské až časně laténské a jejich vztah k oblasti

- antického Středomoří. In: J. Valentová – M. Tisucká – P. Belaňová (eds.): *Ve stínu Olympu*. Praha, 21–43.
- Ďřefný, M. – Korený, R. – Frána, J. 2012:* K problematice halštatských mís s perlovitě vybíjeným okrajem v Čechách. *Archeologické rozhledy* 64, 320–332.
- Venclová, N. (ed.) 2008:* *Archeologie pravěkých Čech 6. Doba halštatská*. Praha.
- Vokolek, V. 1999:* *Východočeská halštatská pohřebiště*. Pardubice.
- Vorlauf, D. 1997:* Die etruskischen Bronzeschnabelkannen. Eine Untersuchung anhand der technologisch-typologischen Methode. *Internationale Archäologie* 11. Espelkamp.

PhDr. Martin Ďřefný, Ph.D.

Univerzita Hradec Králové, Katedra archeologie

E-mail: trefnymartin@seznam.cz