

Dva neolitické objekty ze Smiřic

Two neolithic objects from Smiřice

Miloš Vávra

Abstrakt

V r. 1973 zachytil autor ve Smiřicích (okr. Hradec Králové), v trati „Nad Smiřičkou“, dva neolitické sídlištní objekty. Starší z nich je objekt 2/73 (IV. stupeň kultury s lineární keramikou). Větší objekt 1/73 náleží mladé vypíchané keramice. Jsou součástí velkého neolitického sídelního areálu na pravém břehu Labe ve Smiřicích a Holohlavech v SV Čechách.

Abstract

Two neolithic settlement objects found author at Smiřice (district of Hradec Králové), in the site “Nad Smiřičkou” in 1973. The feature 2/73 is older (the IV. phase of the Linear Pottery culture). The larger feature 1/73 belong to the Late phase of Stroked Pottery culture. They come from the big neolithic settlement area on the right bank of the Elbe river in Smiřice and Holohlavly at NE Bohemia.

Klíčová slova: mladší neolit – šarecký stupeň kultury s lineární keramikou – kultura s vypíchanou keramikou – nálezy – neolitický sídelní areál

Key words: Late Neolithic – Šárka Group of the Linear Pottery culture – Stroked Pottery culture – finds – neolithic settlement area

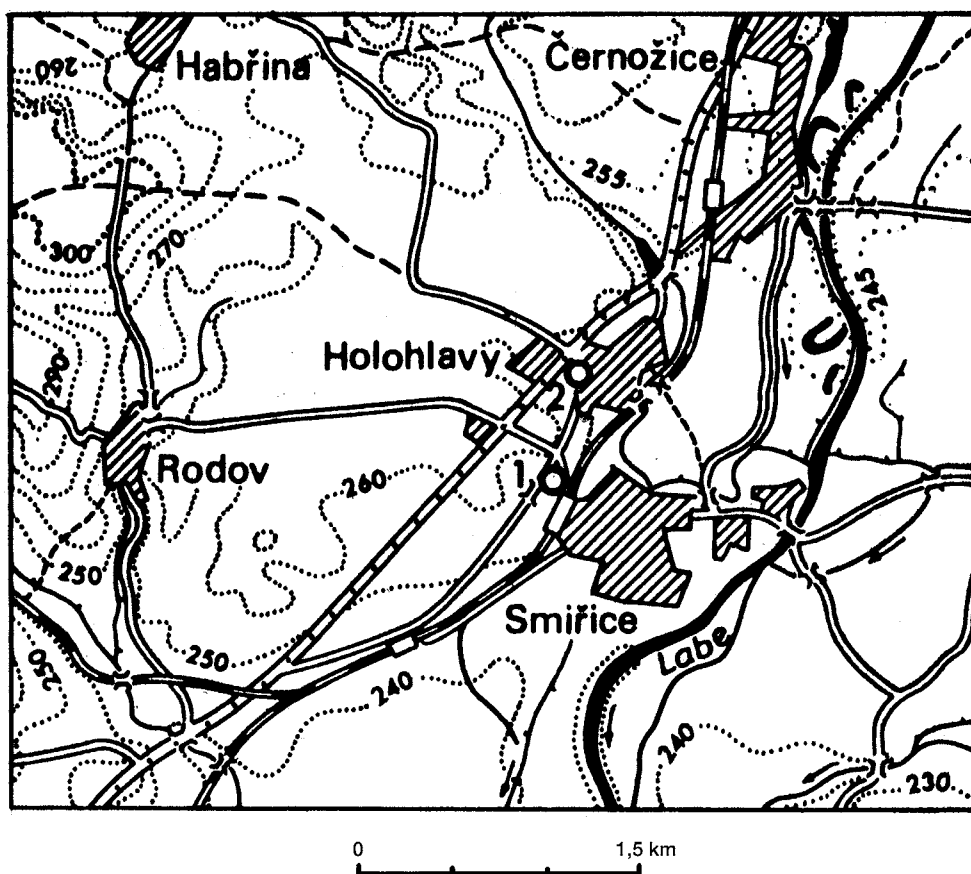
Četnost a vzájemná blízkost neolitických poloh na sousedících katastrech Smiřic a Holohlav (okres Hradec Králové) umožňuje v mikroregionu na počátku středního Polabí vymezení sídelního areálu. Podél pravého břehu Labe zaujímal polohy v údolní nivě (Vokolek 1975, 153) a výše v souvislém pásu při okraji zvýšené říční terasy. Tvoří jej mozaika jednotlivých nalezišť počínaje nejnižší umístěným okolím dvoru Zderaz v JZ části (241 m n. m.); (Kalferst 1991/92b) přes temeno terasy ve Smiřicích a Holohlavech (260 m n. m.) až po úpatí Chlomku (266 m n. m.); (Šnajdr 1891, 45; Duška 1898, 45–46). Na SV jej uzavírá údolí potoka Jordán, který odděluje Holohlavly od Černožic (Kalferst 1991–1992a, 44, obr. 1).

V květnu 1973 jsem na SZ okraji zástavby Smiřic, v trati „Nad Smiřičkou“ zjistil, že v Cukrovarské ulici je pokládáno vodovodní potrubí. V prostoru ulice byl průzkum negativní. Dva neolitické objekty byly zjištěny na zahradě umístěné východně od Cukrovarské ulice za domem (Hankova ul. čp. 56; parc. č. 6). Záchranný výzkum, při kterém byly dokumentovány a vzorkovány profily dvou narušených jam, jsem

uskutečnil mezi 18. až 30. květnem roku 1973 (Vávra 1975b, 154).

Poloha se nachází při V hraně rozsáhlé sprašové plošiny nad smiřickým nádražím a železniční tratí (obr. 1: 1). Západním směrem je ohraničena Cukrovarskou ulicí, za kterou bývala cihelna. Nálezová zpráva o záchranné akci je uložena v archivu NZ ARÚ AV ČR Praha pod č.j. 359/83 (Hankova ul.) a v královéhradeckém muzeu, které výzkum podniklo. Rýha pro vodovodní potrubí probíhala přes zahradu ve směru SZ–JV. Šířka průkopu kolísala na povrchu od 150 do 220 cm. Na obou jeho stranách byly zdokumentovány části dvou jam č. 1 a 2/73, které byly zahloubeny do světle načervenalého sprašového podloží.

Objekt 1/73 byl umístěn ve východní polovině zahrady. Širší byl na jižním profilu (400 cm; profil CD na obr. 2) a od povrchu terénu dosahoval do hloubky 102 cm. Vlastní výplň jámy byla mocná 82 cm a dno nepravidelně klesalo do západní části. Výplň jámy tvořila převážně černošedá drobná hlína (vrstva 2) s černou uhlíkovitou vrstvičkou při



Obr. 1 1. Smiřice, okr. HK, „Nad Smiřičkou“, zahrada mezi Cukrovarskou a Hankovou ul. s objekty 1–2/73; 2. Holohlavy, okr. HK, Na Výsluní, mladoneolitický rondel. Kresba M. Černá. – Fig. 1 Smiřice, district of HK, „Nad Smiřičkou“, the garden between Cukrovarská and Hankova street with the features 1–2/73; 2. Holohlavy, district of HK, „Na Výsluní“, late Neolithic enclosure. Drawing M. Černá.

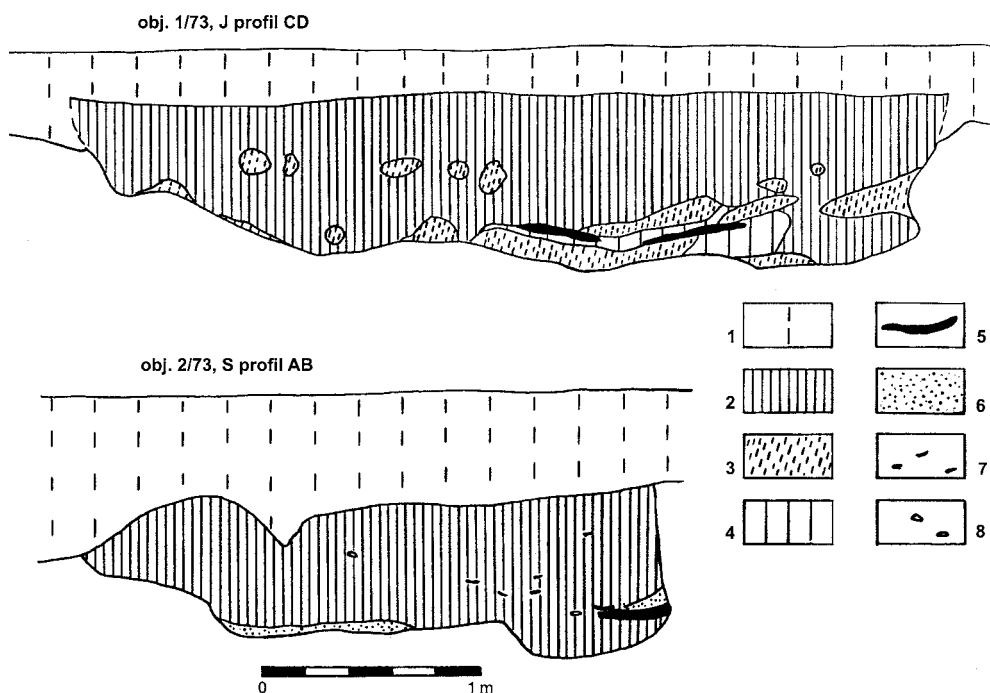
dně (vr. 5). Zvláště v západní spodní části jámy byly zaznamenány vrstvy hnědě proplavené spraše (vr. 3). Protilehlý severní profil jámy (GH) byl široký 140 cm a jeho dno sahalo do hloubky 106 cm od povrchu zahrady. Předpokládaná delší osa objektu protínající oba profily by měla směr SSV–JJZ.

Objekt 2/73 byl zachycen při západním konci parcely ve vzdálenosti 28,9 m na severní a 30,1 m na jižní stěně rýhy od západních okrajů jámy 1/73. Na větším severním profilu byl široký 266 cm a max. hluboký 122 cm od povrchu terénu. Ve střední části měl ploché dno a východní závěr tvořila hlubší prohlubeň s oblým dnem (obr. 2); (profil AB). Jižní profil jámy byl mísovitý o šířce 170 cm a maximální mocnosti výplně 40 cm. Ve výplni převládala černošedá hlína. Předpokládaná osa objektu proložená oběma profily vzdálenými od sebe 210 cm by měla směr SV–JZ.

V případě objektu 1/73 pravděpodobně šlo o hliník, jáma 2/73 by mohla představovat část stavební jámy. Kúlové jamky nebyly na profilech rýhy zachyceny. Výplně objektů byly vzorkovány do 20 cm.

Z jižního profilu jámy 1/73 bylo získáno pět zlomků keramiky, část vrтанého broušeného nástroje, bazální zlomek čepelky tmavě šedé barvy (obr. 3: 1–4) a dva zlomky pískovcových a slepencových drtel o rozměrech 51 × 77 × 27 mm a 75 × 64 × 44 mm. Ze severního profilu objektu byly vyzvednuty dva střepy (obr. 3: 5–6). Celkem z jámy pochází sedm zlomků nádob a části štípaných a broušených nástrojů (uložení: M Hradec Králové, inv. č. 60 000–60 010).

V jámě 2/73 byly z J profilu vybrány střepy pocházející ze čtyř nádob (obr. 3: 7–8, 24), malý odštěpek broušeného nástroje (19 × 16 × 3 mm) a zlomek pískovcového brousku o rozměrech 54 × 50 × 59 mm. Ze severní stěny rýhy pak byly vyzvednuty keramické zlomky z 21 nádob (obr. 3: 9–23), tři hrudky mazanice s jednou rovnou plochou (největší rozměr 41 × 32 × 26 mm), odštěpek z medově hnědého silicitu a tři kusy jemnozrnných pískovcových brousků. Jeden z nich byl oble obroušen na dvou stranách a uvnitř měl žílu červeného barviva (M Hradec Králové, inv. č. 60 041, rozm. 31 × 28 × 38 mm; nálezy inv.č. 60 011–60 042).



Obr. 2 Smiřice, „Nad Smiřičkou“. CD – J profil objektu 1/73; AB – S profil objektu 2/73. Popis vrstev: 1. hnědošedá ornice a podorničí; 2. černošedá hlinitá; 3. hnědá proplavená spraš; 4. tmavě hnědošedá hlína; 5. černá uhlíková hlína; 6. černošedě proplavená spraš; 7. zlomky keramiky; 8. kameny. Podloží: světle načervenalá sprašová hlína. Kresby autor. – Fig. 2 Smiřice, „Nad Smiřičkou“. CD – south profile of the feature 1/73; AB – north profile of the feature 2/73. Description of the layers: 1. brown-grey topsoil and subsoil; 2. black-grey clay; 3. brown washed loess; 4. dark brown-grey clay; 5. black carbon clay; 6. black-grey washed loess; 7. fragments of pottery; 8. stones. Subsoil: light reddish loess. Drawings by author.

Na základě rozboru keramiky je starší objekt 2/73. Celkem obsahoval 52 střepů z určitelných 25 nádob. Keramika z obou profilů měla jednotný ráz. Charakteristické zlomky pocházely z 19 nádob (76 % veškerých jedinců). Lineárně zdobených nádob bylo 14 (56 %), dvakrát byly zjištěny nezdobené okraje (8 %) a ve třech případech se vyskytla technicko-plastická výzdoba sestávající z nehtovitých vrypů (12 %; obr. 3: 21–23). Navíc byl na lahvovitě zdobené nádobě umístěn horizontální sedlovitě prožlabený a svisle vrtaný výčnělek (obr. 3: 7).

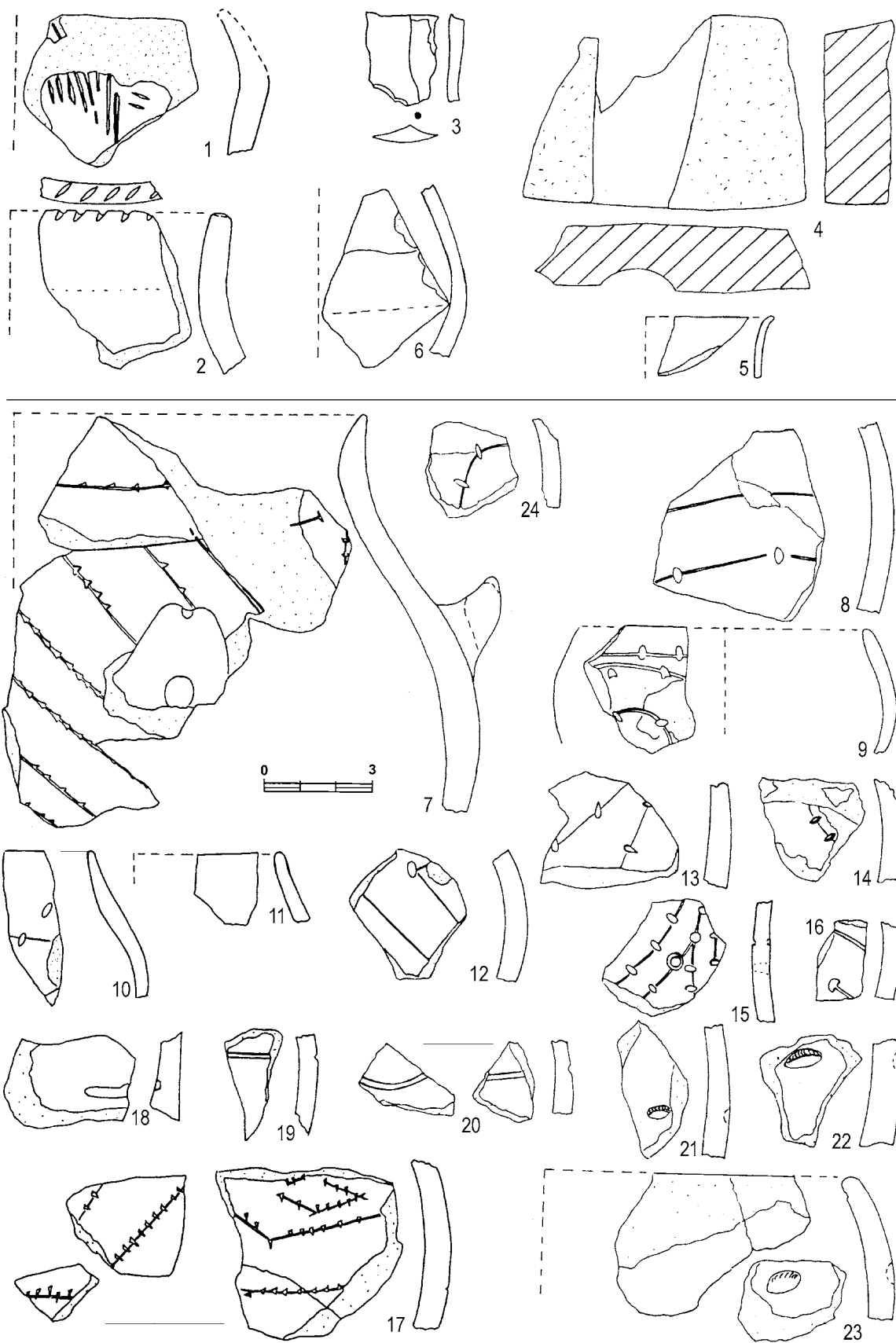
Ve složení keramické hmoty převládá plavená hlína (16 ks, 64 %). Podle makroskopického určení v ní převažuje měkká plavená (14 ks, 56 %) nad tvrdou plavenou (2 ks, 8 %), dále se objeví tvrdá plavená se slabší písčitou příměsí (2 ks, 8 %) a hrubší zboží případně nesoucí technickou výzdobu (7 ks, 28 %). V povrchové úpravě dominuje hlazení (20 ks, 80 %) a třikrát bylo zaznamenáno pololeštění (12 %). Jednou byla rozlišena hlazená engoba a rovněž jednou načervenalá oxidační vrstvička. V barvě vnějšího povrchu nádob převládají odstíny hnědé (14 ks, 56 %) nad šedými (11 ks, 44 %).

V zachovaných okrajových zlomcích můžeme sledovat jak bombovité (obr. 3: 9, 23, tak lahvovité tvary (obr. 3: 7, 10–11). V lineární ornamentaci je nejčastější

notová výzdoba (9 ks). Řídce řazené noty se vyskytují na lomu či na koncích linií (3 ks, obr. 3: 12, 16, 8) a jsou oválné. Početnější jsou hustěji na liniích řazené větší a čokovité noty (4 ks, obr. 3: 24, 13–15). Jinou výzdobnou variantu představují hustě řazené trojúhelníkovité vpichy na linii (2 ks, obr. 3: 7, 17). Prostou rytou linii registrujeme ve třech případech (obr. 3: 18–20), z toho jednou jde o žlábek na vnitřní straně střepu (obr. 3: 18). V technice rytí jinak převládají středně silné rýhy a na třech zlomcích zachytíme tence ryté čáry (obr. 3: 10, 12–13). Poměr mezi rektilineární a kurvilineární ornamentací je téměř vyrovnán (8 : 6).

Z provedeného rozboru keramických nálezů vyplývá datování objektu 2/73 do počátku IV. stupně kultury s lineární keramikou, na začátek šareckého stupně. Nasvědčuje tomu přítomnost lahvovitých tvarů, hustěji řazené čokovité noty na předrýsovaných liniích a husté trojúhelníkovité vpichy na rytých liniích (Pavlů 1977, tab. 7, 8, obr. 10; Pavlů – Žápotocká 1979, 294). Podle třídění Sl. Vencla by příslušel spíše do střední fáze východočeské skupiny šareckého stupně, neboť v celku postrádáme samostatně kladené vpichy v linii a naopak ještě doznívají řídké řazené mladé noty (Vencl 1963, 36).

Datování většího objektu 1/73 je ovlivněno nepatrným množstvím hodnotitelných nálezů, neboť



Obr. 3 Smiřice, „Nad Smiřičkou“; 1-6: nálezy z objektu 1/73; 7-24: nálezy z objektu 2/73. – Fig. 3 Smiřice, “Nad Smiřičkou”; 1-6: finds from the pit 1/73; 7-24: finds from the pit 2/73.

máme k dispozici pouze zlomky ze sedmi keramických jedinců. V materiálu převládá plavená surovina (4 ks, jednou měkká plavená, jednou měkká se slabou písčitou příměsí a dvakrát tvrdá plavená). V jednom případě byla makroskopicky rozlišena bahnitá tvrdá hlína bez organické příměsí a dvakrát neplavená. V povrchové úpravě je zastoupeno polohlazení (4 ks) a hlazení spolu s hlazenou engobou se vyskytlo třikrát. Povrch nádob je většinou v odstínech hnědé barvy (5 ks), zbytek je šedočerný (2 ks). V tvarové náplni můžeme rozlišit hrdla tenkostěnného pohárku a větší hrncovité nádoby, jejíž okraj pokrývají šikmé vrypy (obr. 3: 1, 5). Jedna ze zachovaných výdutí je dvojkónická a další zaoblená (obr. 3: 1, 6). S vlastní ornamentací se v tomto celku setkáváme pouze jednou a je navíc silně poškozena. Vytvářejí ji ryté linie (obr. 3: 1). Určitou datovací možnost nabízí i zlomek vrtaného kamenného nástroje (obr. 3: 4).

Charakterem keramické suroviny, povrchové úpravy, barvy a na základě přítomnosti části vysokého broušeného a vrtaného nástroje odpovídá soubor materiálu mladého stupně kultury s vypíchanou keramikou. Rytá ornamentace zřejmě není v tomto období ve východočeské vypíchané keramice příliš častá. V nejbližším okolí se s ní setkáme v jámě 1/72 v Černožicích, okr. Hradec Králové, na lokalitě v Nádražní ulici. Řídce kladené ryté linie z černožického celku spolehlivě datovaného do mladého stupně kultury s vypíchanou keramikou se od nálezu ze Smiřic odlišují (Vávra 1993, obr. 3: 12). Jiné je i mřížkování doprovázené rössenskými dvojpíchy na střepech ze Slavíkovy cihelny v Úhřeticích na Chrudimsku (Šnajdr 1902–1903, obr. 2) náležející mladému stupni vypíchané keramiky, obdobně jako nálezy z Chab v pražské oblasti (Stocký 1926, tab. XLV: 15). Jako případnou analogii můžeme uvést výzdobu soudkovité tenkostěnné nádoby z objektu 1/60 z Jeřic, okr. Jičín, která je provedena značně setřelými rýhami s motivem velkých střídavě vyplňovaných trojúhelníků (Vávra 1981, tab. 18: 1). Opět jde o soubor související s mladou vypíchanou keramikou. Výskyt ryté ornamentační techniky pak v západní polovině Čech má ukazovat na západní prvky v české vypíchané keramice (Žápotocká 1965, obr. 2: 7, 3: 3, 6–7, 10; Pavlů – Žápotocká 1979, obr. 7: 6).

S jinou rytou ornamentací, tentokrát sestavenou z dvojitě ryté linie ve svislém pásu a jednoduchým rytým obloukem, se nakonec setkáme ve stejném sídelním areálu na holohlavské lokalitě Na Výsluní (obr. 1: 2). Pochází z částečně prozkoumané válcové jámy č. 5, která byla zachycena uvnitř rondelu datovaného do období s mladou vypíchanou keramikou a to nedaleko jeho hypotetického středu (Kalferst 1984, tab. 1: 6; Kalferst – Vávra 1998, obr. 2, 6: 2). Rekonstruovanými pohárovými tvary, ojedinele zachovanou rytou technikou a motivem výzdoby se již tento celek vymyká

vlastní vypíchané keramice a odpovídá náplni starší moravské malované keramiky. Prostorově ani časově nejsou oba uvedené soubory ze Smiřic a Holohlav od sebe příliš vzdáleny a odrážejí průběh procesu ovlivňování místní hmotné produkce lidu s vypíchanou keramikou současným moravským a v širším pojetí lengyelským kulturním prostředím.

Vzájemnou komunikaci doprovázenou transportem suroviny a zprostředkovanou právě lengyelským kulturním okruhem můžeme navíc potvrdit ve stejném sídelním areálu výskytem obsidiánu z místa vzdáleného zhruba 300 m Z směrem od polohy Nad Smiřičkou. Na panském poli na katastru Holohlav odkryl L. Šnajdr těsně pod ornici přibližně 3 m velkou plochu, kterou interpretoval jako dílnu na výrobu štípané industrie (Burgert 2014; Šnajdr 1902–1903, 539–542, obr. 3–4; 1903, 11–12, tab. XXI–XXII; Duška 1898, 46). Zobrazená keramika náleží IVa. fázi kultury s vypíchanou keramikou podle třídění M. Žápotocké (1970, 7–8; Burgert 2015, obr. 4). Nevelká vzdálenost obou poloh ve stejném geomorfologickém prostředí dovoluje předpokládat, že jde o jeden mikroareál.

Ve vzdálenosti přibližně 500 m S směrem od polohy „Nad Smiřičkou“ se rozkládá lokalita dříve zmiňovaná v literatuře jako Sehnoutkův sad (Vencl 1963, 24), ze které rovněž pochází ojedinelý šarecký stěp. Její rozsah byl upřesněn v roce 1973 (Vávra 1975a, 40). Nejzávažnějším nálezem v této poloze, v okolí vznikající ulice Na Výsluní, bylo částečné odkrytí a celkové ověření jednoduchého příkopu, který ohrazoval kruhový areál o průměru přibližně 36 m. Je datován do IV. stupně kultury s vypíchanou keramikou a již zmíněná jáma č. 5 nedaleko jeho středu do I. stupně kultury s moravskou malovanou keramikou (Kalferst 1983; 1984, 14–16; Kalferst – Vávra 1998). Malá ostrožna, na jejímž mírném JV svahu se příkop nalézá, byla v průběhu mladého neolitu významnou součástí smiřicko-holohlavského sídelního areálu.

U potoka Jordán na k. ú. Holohlavly byly nedávno sledovány tři polohy z dalšího mikroareálu. Nejvyšší z nich byla zjištěna na návrší nad potokem a rybníkem při stavbě vodárny opět s nálezy šareckého stupně kultury lineární keramikou a mladé vypíchané keramiky (Vokolek 1985; naleziště 3). Druhou a níže na svahu prozkoumal nad západním břehem stejného potoka J. Kalferst (1991–1992a; nal. 3a). Odkryl tu objekty s lineární a vypíchanou keramikou a žárový hrob mladé LgK (Žápotocká 1998, 229–230, Taf. 125: 1–8). Nejnižší a již na protějším břehu se nacházelo naleziště č. 5, podchycené při stavbě teplárny černožické konzervárny J. Bočkem (1988). Z neolitického období odtud pocházejí objekty s lineární a vypíchanou keramikou a ojedinele se zde vyskytují nálezy mladolengyelské a jordanovské kultury (Pavlů –

Vokolek 1996). Od centrální lokality Na Výsluní jsou vzdálené do 750 m SV směrem.

V takto vymezeném sídelním areálu ve Smiřicích a Holohlavech dlouhém přibližně 2 600 m se setkáváme s objekty ze všech základních etap lineární keramiky a dalšími s mladou vypíchanou keramikou, jako s nejvíce zastoupenými doklady neolitických sídlištních, hospodářských a výrobních aktivit. Za důležité pak považují zjištění, že zdejší areál byl nadále využíván i počátkem eneolitu, jak dosvědčují menší soubory mladé („nepomalované“) lengyelské a zřejmě i jordanovské keramiky (Na Výsluní; naleziště č. 3a + 5). Můžeme tak uvažovat přinejmenším o určité formě sídelní kontinuity a dalším zemědělském využívání zdejších výše položených sprašových půd a úrodných červinek v labské inundaci. Dále k jihu je možné ji sledovat i v sousedním sídelním areálu labského pravobřeží mezi říčkou Trotinou u Lochenic přes Předměřice n. L. až po potok Melounka v Plotištích n. L.

Summary

Two neolithic objects were found at the north-west edge of the municipality Smiřice, district of HK, in the site “Nad Smiřičkou” in the trench for the water pipeline during the rescue excavations in May 1973. Fragments of ceramics, stone industrie and daub were obtained from the sections of the distorted pits (feature 1 – clay exploitation pit, feature 2/73 – part of the building’s pit). On the basis of the pottery analysis, feature 2/73 is older (Fig. 3: 7–24; the beginning of the IV. phase of the Linear pottery culture/middle phase of the East-Bohemian Šárka-Group). Dating of a larger feature 1/73 is affected by the small amount of the finds (Fig. 3: 1–5; late phase of Stroked pottery culture).

The published complexes are part of the neolithic settlement area on the right bank of the Elbe river in Smiřice and Holohlavy, between Zderaz and Jordan stream, whose length is approximately 2600 m. In the mentioned region we can find the objects that are dated to all main phases of the Linear pottery culture and the younger phase of the Stroked pottery culture. Its significant part was the Late Neolithic enclosure (rondel) in Holohlavy “Na Výsluní” (the late StK/older MBK) and the local area was continuously used during the Early Eneolithic (the late Lengyel and Jordanow ceramics on the site “Na Výsluní” and at the other two sites (no. 3a + 5).

Translated by Viktoria Čistakova and Zdeněk Beneš

Literatura

- Burgert, P. 2014: Poutník ze Země východní. Úvod do problematiky obsidiánové štípané industrie v Čechách. *Živá archeologie – REA* 16, 25–28.
- Burgert, P. 2015: Štípaná industrie z obsidiánu v Čechách. *Archeologické rozhledy* 67, 239–266.
- Duška, J. 1898: Nálezy předhistorické v kraji Královéhradeckém. Hradec Králové.

Kalferst, J. 1984: Druhá sezóna výzkumu neolitického kultovního areálu v Holohlavech. *Zpravodaj Krajského muzea východních Čech* 11/1, 13–18.

Kalferst, J. 1991–1992a: Záchraný výzkum v Holohlavech. *Zpravodaj Krajského muzea východních Čech* 18/1, 40–46.

Kalferst, J. 1991–1992b: Záchraný výzkum ve Smiřicích – Zderazi. *Zpravodaj Krajského muzea východních Čech* 18/1, 47–51.

Kalferst, J. – Vávra, M. 1998: Neolitický kruhový příkop v Holohlavech, okr. Hradec Králové. In: J. Zlatník – J. Prostředník (red.): *Otázky neolitu a eneolitu našich zemí*. Turnov – Hradec Králové, 75–83.

Pavlu, I. 1977: K metodice analýzy sídlišť s lineární keramikou. *Památky archeologické* 68, 5–55.

Pavlu, I. – Vokolek, V. 1996: The Neolithic settlement at Holohlavy (Hradec Králové). *Památky archeologické* 87, 5–60.

Pavlu, I. – Zápotocká, M. 1979: Současný stav a úkoly studia neolitu v Čechách. *Památky archeologické* 70, 281–318.

Pavlu, I. (ed.) – Zápotocká, M. 2008: *Archeologie pravěkých Čech 3. Neolit*. Praha.

Stocký, A. 1926: *Pravěk země české 1. Věk kamenný*. Praha.

Šnajdr, L. 1902–1903: Předhistorické nálezy v severovýchodních Čechách. *Památky archeologické* 20, 533–541.

Šnajdr, L. 1903: Příspěvek k časovému určení neolitické keramiky v Čechách. *Časopis Společnosti přátel starožitností českých* 11 (zvl. otisk), 1–21.

Vávra, M. 1975a: Holohlavy, okr. HK. *Bulletin záchranného oddělení* 1973, 40.

Vávra, M. 1975b: Smiřice, okr. HK. *Bulletin záchranného oddělení* 1973 1973, 154.

Vávra, M. 1981: *Lengyelská kultura ve východní polovině Čech*. Rukopis kandidátské práce. *Archeologický ústav AV ČR*, Praha.

Vávra, M. 1993: Neolitická plastika z Černožic. *Archeologické rozhledy* 45, 212–220.

Vencl, S. 1963: Příspěvek k poznání východočeské skupiny šareckého stupně keramiky volutové. *Práce Musea v Hradci Králové* 5, 3–63.

Vokolek, V. 1963: Neolitický objekt ve Smiřicích. *Archeologické rozhledy* 15, 501–502.

Vokolek, V. 1975: Smiřice, okr. HK. *Bulletin záchranného oddělení* 1973, 153.

Vokolek, V. 1985: Nálezy při stavbě vodojemu v Holohlavech. *Zpravodaj Krajského muzea východních Čech* 12/1, 40–64.

Vokolek, V. – Zápotocký, M. 2009: Východní Čechy v raném eneolitu: lengyelská a jordanovská kultura. *Archeologie v středních Čechách* 13, 567–654.

Zápotocká, M. 1965: K osídlení Plzeňska v mladším neolitu. *Archeologické studijní materiály* 2. Praha.

Zápotocká, M. 1970: Die Stichbandkeramik in Böhmen und in Mitteleuropa. In: H. Schwabedissen (Hrsg.): *Die Anfänge des Neolithikums vom Orient bis Nordeuropa. Teil 2: Östliches Mitteleuropa*. *Fundamenta A3*. Köln – Wien, 1–66.

Zápotocká, M. 1998: *Bestattungsritus des böhmischen Neolithikums (5500–4200 BC.)*. Praha.

PhDr. Miloš Vávra, CSc.

Ústav archeologické památkové péče středních Čech
E-mail: milos.vavra@uappsc.cz