

Nálezy bronzové industrie doby popelnicových polí z hradišť na Choceňsku

Finds of bronze artefacts of the Urnfield Period from hillforts in the neighbourhood of Choceň

David Vích

Abstrakt

Dvě nesoučasně existující hradiště na Choceňsku (Pardubický kraj) poskytla dosud 11 bronzových artefaktů získaných detektorem kovů. Předměty ve srovnání se zjišťovacími výzkumy poskytují pouze omezené informace o dění na hradištích v době bronzové a starší době železné. Příčinou je mimo jiné vyrabování lokalit nelegálními uživateli detektorů kovů.

Abstract

Two non-contemporaneous hillforts in the neighbourhood of Choceň (Pardubice region) yielded so far 11 bronze artefacts obtained by metal detector survey. Compared to trial excavations, these artefacts only provide limited information on what has happened in the hillforts during the Bronze Age and the Early Iron Age. The reason thereof is, among other things, that the localities were plundered by illegal users of metal detectors.

Klíčová slova: Čechy východní – Choceňsko – doba bronzová – doba halštatská – bronz – hradiště – detektor kovů

Key words: Eastern Bohemia – Choceň surroundings – Bronze Age – Hallstatt period – bronze – hillfort – metal detector

Úvod

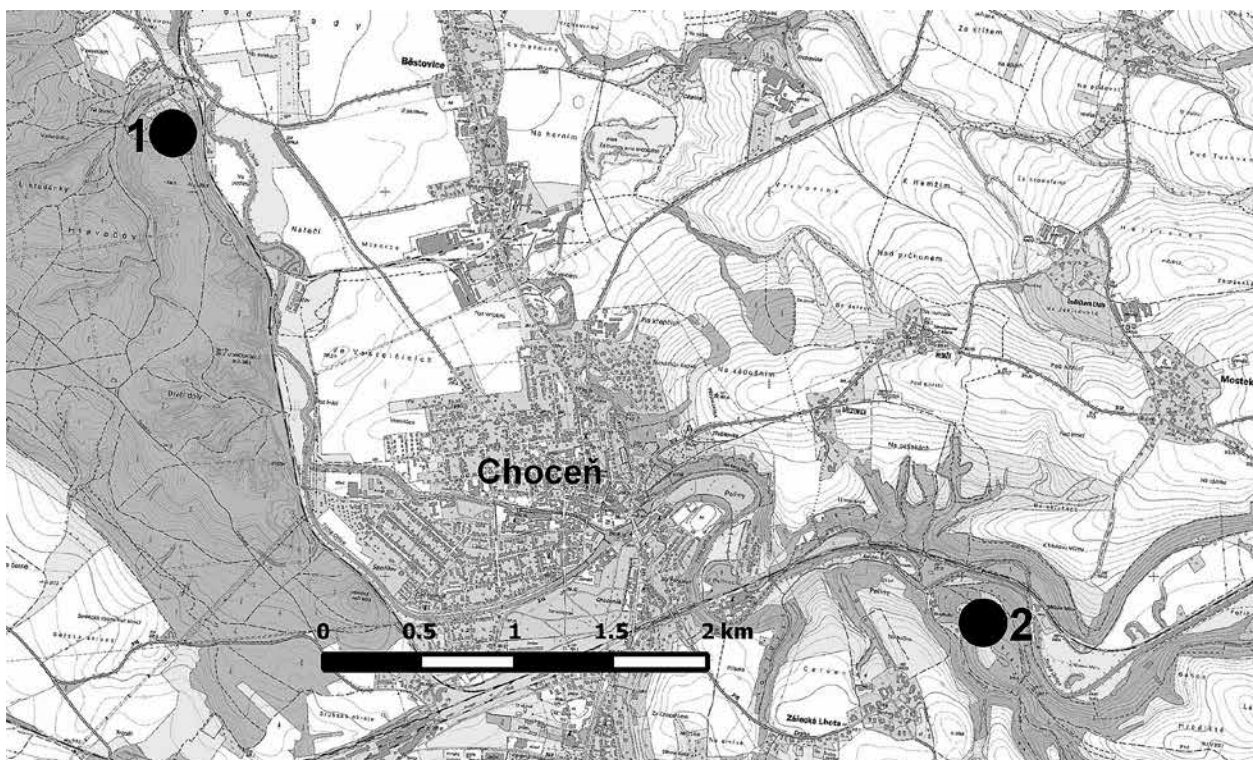
Choceňsko leží na samém okraji sídlištní enklávy doby popelnicových polí, tato skutečnost však není pouze nevýhodou. Relativně slabé doklady pravěkých aktivit vedou k tomu, že pozůstatky aktivit doby popelnicových polí příliš nekolidují s mladšími ani staršími situacemi, což přispívá k jejich lepšímu pochopení (*Vokolek 1993b*, 57).

Dějiny poznávání nejstarších dějin Choceňska

Marginální poloha regionu a vzdálenost od archeologických pracovišť se podepsaly i na míře poznání nejstaršího osídlení regionu. Zájemci o pravěk Choceňska byli vedle zprávy J. Smolíka o objevu pohřebiště Korunka-Jelení (*Smolík 1881*) dlouhou dobu odkázáni na průkopnickou práci Karla Prudiče, podávající přehled o nálezech na Vysokomýtsku

(kam je počítáno i Choceňsko) a Skutečsku (*Prudič 1931*). Již zde se objevují některé významné lokality doby popelnicových polí na Choceňsku, jako např. žárové pohřebiště v Běstovicích. V r. 1932 Libuše Horáková-Jansová poprvé zmiňuje pohřebiště v Koldíně (*Horáková-Jansová 1932*, 94).

Intenzivní činnost zaměstnanců Orlického muzea v Chocni v 60.–70. letech minulého století se rovněž odrazila v některých publikačních výstupech, především pak při odborném zveřejnění a popsání hradišť v poloze Hrádníky v k. ú. Zářecká Lhota a pravěkého hradiště nad osadou Darebnicemi na rozhraní k. ú. Choceň a Běstovice (*Vencl 1967, 1971*), druhé uvedené pak pravidelně zaměňované za nedaleký vrcholně středověký hrad v poloze Hlavačov. Nezbyvá než litovat, že velká část výsledků aktivit pracovníků choceňského muzea zůstala nepublikována, přírůstky do muzejní sbírky byly zveřejněny teprve nedávno v podobě souhrnného katalogu (*Vích 2009*), bohužel již značně poznamenaném ztrátou informací o nálezech a okolnostech.



Obr. 1 Poloha lokalit doby popelnicových polí na Chocceňsku (vytvořil autor v programu Quantum GIS). 1 Běstovice – Chocceň, hradiště nad Darebnicemi; 2 Zářecká Lhota – Hrádníky. – Fig. 1 Location of the Úrnfield Period sites in the neighbourhood of Chocceň (created by the author in the Quantum GIS programme).

Další mezník v poznání pravěkých dějin Chocceňska představují aktivity V. Vokolka v druhé polovině osmdesátých až první polovině devadesátých let 20. stol., který zde spolu s J. Bočkem prováděl povrchové sběry (např. objev sídliště doby římské v Bošíně; souhrnně *Vích 2007*; aj.), především ale realizoval záchranné a zjišťovací výzkumy na vybraných lokalitách doby popelnicových polí. Nejprve proběhla v roce 1989 sondáž na hradišti v Hrádníkách v Zářecké Lhotě (*Vokolek 1990*), o rok později bylo otevřeno několik sond na nekropoli na rozhraní k. ú. Zářecká Lhota a Chocceň nad bývalým železničním tunelem (*Vokolek 1991–1992*). Následně se zájem archeologů přenesl k Běstovicím, kde provedli v roce 1992 zjišťovací výzkum na hradišti nad Darebnicemi (*Vokolek 1993a*) a v letech 1991–1993 odkryv na pohřebišti (*Vokolek 1993b*). Nakonec proběhl ve dvou sezónách v letech 1994–1995 výzkum žárového pohřebiště v Koldíně (*Vokolek 1996*).

Konec minulého tisíciletí přinesl výrazný zlom v dějinách archeologie, jehož rozsah a dopady stále ještě jsou a patrně navždy zůstanou mimo představivost a chápání odborné obce. Široká veřejnost dostává do rukou detektory kovů umožňující poměrně snadno vyhledávat sice pouze jedinou, zato ale velmi důležitou kategorii archeologických pramenů,

totiž kovové předměty. Při rabování archeologických nalezišť nezůstává stranou ani Chocceňsko, kde jsou mimo jiné záhy napadeny lokality jak pravěké (pravěká hradiště na Hrádníkách a nad Darebnicemi), tak vrcholně středověké (hrady Hlavačov, Zítkov a hrádek situovaný do areálu pravěkého hradiště v Zářecké Lhotě na Hrádníkách). Od roku 2005 zde pak probíhá archeologický průzkum s využitím detektorů kovů organizovaný Regionálním muzeem ve Vysokém Mýtě, zaměřený nejprve na orané plochy (zatím publikován pouze raně středověký vrchlík z Bošina; *Profantová – Vích 2012*), se zhoršující se situací pak i na zalesněných opevněných lokalitách.

Doba popelnicových polí na Chocceňsku

Vedle dvou opevněných sídlišť, kterým bude pozornost věnována níže (*obr. 1*), známe z Chocceňska především žárová pohřebiště, jak bylo naznačeno již výše. Pohřebiště v Zářecké Lhotě při hranici s k. ú. Chocceň objevil v r. 1965 při sběru paleolitické a mezolitické štípané industrie *Slavomil Vencl (1967, 17)*. Za účelem poznání orbou ničeného pohřebiště zde v r. 1990 položil V. Vokolek pět sond, v nichž bylo prozkoumáno 11 žárových hrobů, bohužel

vesměs zničených orbou, pouze dva hroby se dochovaly lépe. Keramika a bronzové milodary, které však zatím nebyly zveřejněny, datují pohřebiště do HB1 (Vokolek 1991–1992).

Orba prakticky zničila i pohřebiště v Běstovicích, objevené při odkopávání hlíny buď v zimě 1914–1915 (Vokolek 2003, 49), nebo až v roce 1924 (Prudič 1931, 204), kde se při výzkumu V. Vokolka zpočátku nedařilo rozlišit ani jednotlivé hroby. Úspěch přinesly až sondy na vrcholku nevýrazného sprašového pahorku, kde se dochovalo neporušených několik hlouběji uložených hrobů. Záhy se však ukázalo, že pahorek je ve skutečnosti zbytek orbou snesené mohyly, kryjící žároviště a četné zlomky keramiky a centrální hrob vymezený žlábkem. Celá situace je datována do závěru mladší a počátku pozdní doby bronzové (Vokolek 1993b; 2003, 49–61).

K objevu žarového pohřebiště v Koldíně u rybníka Tataráku došlo v roce 1929 při melioračních pracích. Archeologický výzkum v 90. letech 20. stol. zde ve čtyřech sondách zachytil 20 hrobů z mladší a pozdní doby bronzové, většinou zničených nebo těžce poškozených orbou. K nejdůležitějším výsledkům výzkumu patří objev žaroviště a především identifikace bází původních mohyl (Vokolek 1996).

Nově objeveným pohřebištěm je patrně lokalita Bošín 5, situovaná na písčitém okraji terasy nad údolím Tiché Orlice při odbočce na Kostelecká Horka (Vích 2010, 33). Pohřbívání máme doloženo v areálu hradiště na Hrádníkách (Vokolek 1990, 56). Otázkou zůstává, zda údaj o hliněných nádobkách nalezených v r. 1920 na školním letním cvičišti ve Skořenicích můžeme považovat za zprávu o žarovém pohřebišti (Prudič 1931, 208). Že se v okolí Skořenic žarové pohřebiště doby popelnicových polí skutečně může nacházet, naznačuje přepálená bronzová spirála uložená bez detailnějších nálezových okolností v Orlickém muzeu v Chocni (Vích 2009, 26, obr. 53: 9).

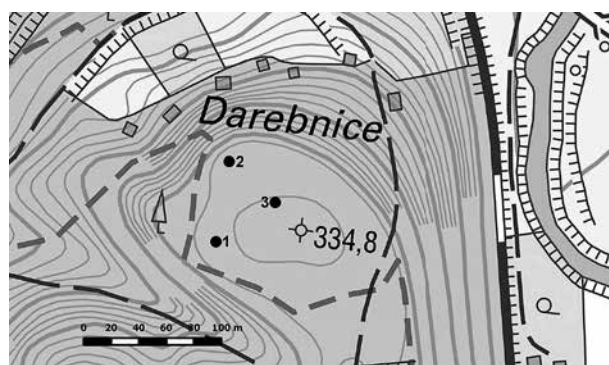
K důležitým památkám doby bronzové patří bezesporu hromadné nálezy bronzové industrie. Z Choceňska zatím známe dva depoty. O nález z Hemží, z něhož jsou známe tři srpy a sekera, jejíž příslušnost k depotu je ovšem nejistá (srp a sekera by měly být v muzeu v Pardubicích), víme velmi málo (Šnajdr 1903, 8; Kytlicová 2007, 261). Dle údajů v chrudimském muzeu, kde jsou uloženy dva srpy, byly nalezeny na lukách pod Hemžemi (Frolík 1980, 14), což ukazuje na možnou vazbu na hradiště v poloze „Hrádníky“, které leží na protějším břehu Tiché Orlice. O depotu v nádobě z Bošína máme již mnohem zevrubnější informace. Byl vyorán v roce 1944 v poloze „Na Lazech“, tj. někde v bezprostřední blízkosti zmiňované lokality Bošín 5. Oba depoty náležejí horizontu Bošín-Chvojenec, tedy do R HB1.

Překvapivě máme velmi málo informací o otevřených sídlišťích doby popelnicových polí na Choceň-

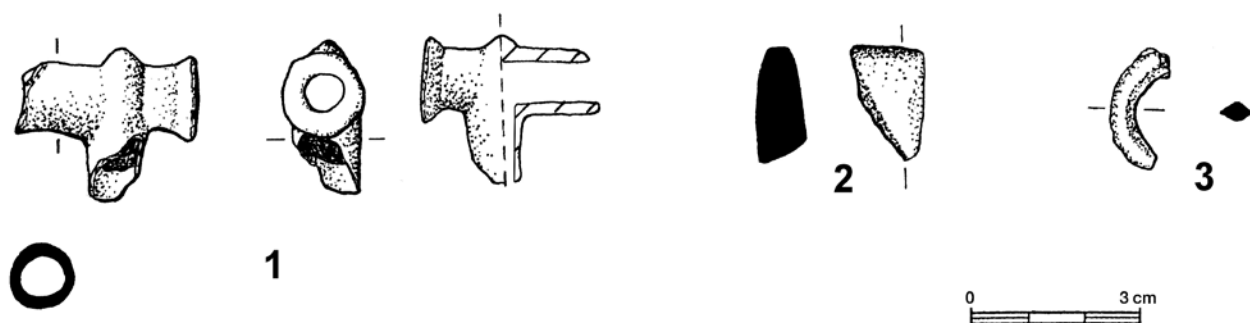
sku. Teprve v roce 2014 bylo při výkopu pro kanalizaci západně od severního konce intravilánu obce na plošině u Teplického potoka (tedy v zásadě blízko prostoru, kde existenci sídliště předpokládal V. Vokolek); (1993b, 55) objeveno vůbec první jednoznačně prokázané otevřené sídliště datované do mladší doby bronzové. Vzhledem k tomu, že stavební firma upřednostnila stavební technologii, které lokalitu nijak nenarušila (protlak pod lokalitou), nebyl proveden záchranný výzkum a sídliště zůstává uchované pro příští generace. Další sídliště (nebo v některých případech také pohřebiště) se mohou skrývat za nečetnými nálezy keramiky ve dvou polohách v Bošíně (Bošín 2a, Bošín 4); (Vích 2010, 33) a za ojedinělými nálezy bronzů získaných v posledních letech detektorovou prospekci opět v Běstovicích a v Bošíně.

Hradiště nad Darebnicemi

Opevnění nad osadou Darebnicemi v k. ú. Choceň a Běstovice o rozloze cca 1,7 ha zaujímá výběžek zalesněného hřbetu nad údolím řeky Tiché Orlice (obr. 2). Zatímco ze tří stran místo chrání strmé svahy a o předpokládaném lehčím opevnění zde nevíme nic, z poslední jižní strany byla obrana lokality zesílena příkopem a dřevohlinitou hradbou dochovanou dnes v podobě valu. Sběry S. Vencla a výzkum V. Vokolka datují osídlení hradiště do mladší doby bronzové a starší doby železné s následným využitím ještě v raném středověku (Vencl 1971, 21; Vokolek 1993b). Výzkum V. Vokolka prokázal dřevohlinitou konstrukci valu doplněného palisádou, postaveného v mladší době bronzové a nenásilně zaniklé. Další sonda umístěná do prostoru hradiště za valem přinesla vedle sporadických nálezů raně středověkých,



Obr. 2 Choceň – Běstovice, hradiště nad Darebnicemi. 1 fragment trubičkovitého předmětu, 2 zlomek týlu sekery, 3 část půlměsícovitého závěsku (vytvořil autor v programu Quantum GIS). – Fig. 2 Choceň – Běstovice, the hillfort above Darebnice. 1 fragment of a tubular object, 2 fragment of an axe butt, 3 part of a crescent-shaped pendant (created by the author in the Quantum GIS programme).



Obr. 3 Bronzové nálezy z hradiště nad Darebnicí (kresba Monika Aulická). – Fig. 3 Bronze finds from the hillfort above Darebnice (drawing by Monika Aulická).

nalézaných při povrchu, opět keramiku z mladší doby bronzové, ale i doby halštatské (Vokolek 1993a).

V letech 2008 a 2011 zde proběhl detektorový průzkum prováděný individuálně autorem (r. 2008–2009) i s pomocí spolupracovníků Regionálního muzea ve Vysokém Mýtě (r. 2001).

Časová dotace po přepočtení na jednu osobu činí cca 25 h s využitím detektorů značky Fisher 1225, Fischer 1270, F 75, XP Deus, XP Gmaxx, Tesoro EuroSabre a spíše orientačním nasazením pulzního detektoru Minilab GPX 4500. Výsledky průzkumu ukazují na značné napadení lokality nelegálními uživateli detektorů kovů, o čemž svědčí mimo jiné i zpráva o nález depotu bronzových předmětů v centrální části hradiště sestávajícím ze dvou či třech kusů, který se však přes veškerou snahu nepodařilo osobně ověřit, natož zdokumentovat. Vedle cesury (?) vrcholně středověkého – novověkého původu v podobě smotku dokládající padělání mincí někde v širším okolí (patrně ne přímo na místě nálezů) se podařilo vyzvednout pouhé tři předměty datovatelné do doby popelnicových polí.¹

1. trubičkovitý předmět ve tvaru T, 32 × 27 × 14 mm, E 0585208, N 5541048, v hloubce 20 cm, z toho 10 cm v uloženině charakteru čistého podloží při západním okraji vnitřního areálu hradiště, inv. č. 5149 (obr. 3: 1)

2. zlomek patrně týlu sekery, 20 × 13 × 10 mm, E 0585231, N 5541127, v severním svahu v hloubce 15 cm ve splachové vrstvě, inv. č. 6343 (obr. 3: 2)

3. polovina půlměsícovitého závěsku, 22 × 5 × 5 mm, E 0585268, N 5541102, volně na povrchu pod listím v areálu vnitřní plochy hradiště, předmět snad druhotně pohozený, protože odmítnutý při nelegálním detektorovém průzkumu, inv. č. 5857 (obr. 3: 3)

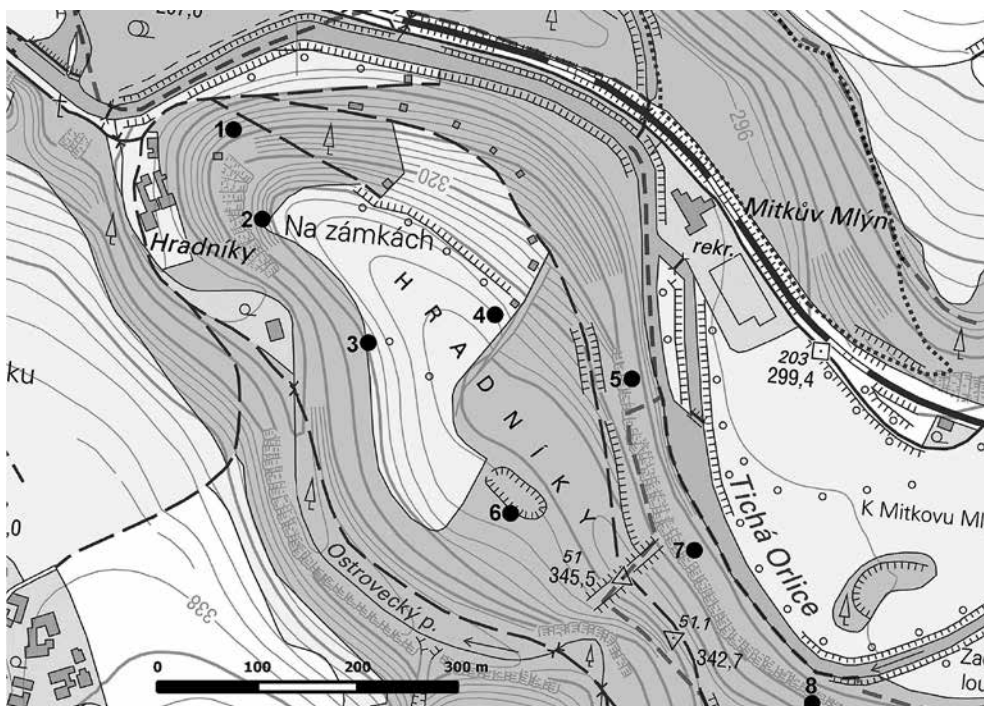
¹ GPS údaje jsou ve UTM, WGS 84. Všechny nálezy jsou majetkem Pardubického kraje a jsou uloženy v Regionálním muzeu ve Vysokém Mýtě.

Hradiště v poloze Hrádníky

Hradiště se nachází v k. ú. Zářecká Lhota, dva předměty nalezené vně plochy hradiště v jeho předpolí (větší kroužek z bílého kovu a puklice s excentricky umístěným poutkem) však již pocházejí z k. ú. Oucmanice (obr. 4: 7–8; 5: 4–5).

Opevnění o ploše cca 8,5 ha je situováno na ploše výrazné ostrožny ze severu a východu obtékané Tichou Orlicí a z jihu vymezené údolím Ostroveckého potoka. V nejužším místě ostrožny odděluje plochu hradiště od předpolí val kryjící zbytky dřevohlinité hradby a příkop. Do odborné literatury uvedl lokalitu opět S. Vencl, který ji na základě nečetných nálezů uložených v choceňském muzeu datoval do mladší doby hradištní (Vencl 1971, 27). Zásadní zjištění přinesl zjišťovací výzkum V. Vokolka. Dvě sondy položené v centrální části hradiště zachytily četné sídlištní objekty z pozdní doby bronzové, narušené přibližně stejně starými žárovými hroby (Vokolek 1990, 56). Třetí sonda prořala val těsně vedle jeho narušení dnešní komunikací. Výzkum zachytil dvě úrovně opevnění, přičemž mladší z průběhu pozdní doby bronzové stála na hradbě z počátku pozdní doby bronzové (Vokolek 1990, 56–58).

Detektorový průzkum plochy hradiště probíhal s přestávkami v letech 2006–2015, přičemž se pozornost při individuálních akcích v letech 2006–2007 zaměřila na prostor pravěkého hradiště, od r. 2009 jsme se věnovali především vrcholně středověkému opevnění, postavenému v samém hrotu ostrožny. Na plochu hradiště jsme se již při hromadné akci vrátili až v roce 2014, bohužel v době, kdy bylo již prakticky zcela vydrancováno. Časovou dotaci průzkumu plochy pravěkého hradiště (bez započítání času stráveného průzkumem vrcholně středověké fortifikace) lze odhadnout na 82 h po přepočítání na jeden přístroj s využitím přístrojů především značek Fisher 1270, F 75, dále XP Deus, XP Goldmaxx Power, Tecnetics T2), ojediněle byl použit i pulzní detektor



Obr. 4 Zářecká Lhota, hradiště na Hrádníkách. 1 subtilní bronzový kroužek, 2, 4, 6 slitky, 3 fragment dláta s tulejí, 5 hrot kopí, 6 větší kroužek z bílého kovu, 7 litý terč s poutkem (vytvořil autor v programu Quantum GIS). – Fig. 4 Zářecká Lhota, the hillfort in Hrádníky. 1 small bronze ring, 2, 4, 6 pieces of cast metal, 3 fragment of a socketed chisel, 5 lance head, 6 large ring from a white metal, 7 casted disc with loop (created by the author in the Quantum GIS programme).

Minilab GPX 4500. V letech 2006 a 2007 se podařilo získat nevelkou kolekci bronzové industrie, v roce 2014 obohacenou již pouze o dva bronzové/měděné slitky.

1. prostý, nezdobený hrot kopí, 148 × 37 × 22 mm, E 0590016, N 5539042, na povrchu pod listím a shnilým kmenem stromu ve svahu k Tiché Orlici pod původním vstupem do hradiště, inv. č. 47687 (obr. 5: 1)

2. břitová část tulejovitěho dlátka, 48 × 12 × 12 mm, E 589750, N 5539044, z ornice při okraji zatravněné části hradiště, inv. č. 3438 (obr. 5: 2)

3. subtilní kroužek, průměr 14 mm, výška 2 mm, E 0589589, N 5539238, hl. 10 cm v humusové vrstvě pod vrcholně středověkým hrádkem, inv. č. 5823 (obr. 5: 3)

4. slitek, 26 mm, E 0589913, N 5538893, hl. 5 cm na rozhraní humusové vrstvy a podloží poblíž cisterny v centrální části hradiště, inv. č. 5767

5. slitek, 27 mm, E 0589872, N 5539088, v humusové vrstvě v zatravněné části hradiště, nekatalogizováno

6. slitek, 34 mm, E 0589629, N 5539153, hl. 13 cm v zalesněném pruhu v areálu hradiště v předpolí vrcholně středověké fortifikace, nekatalogizováno

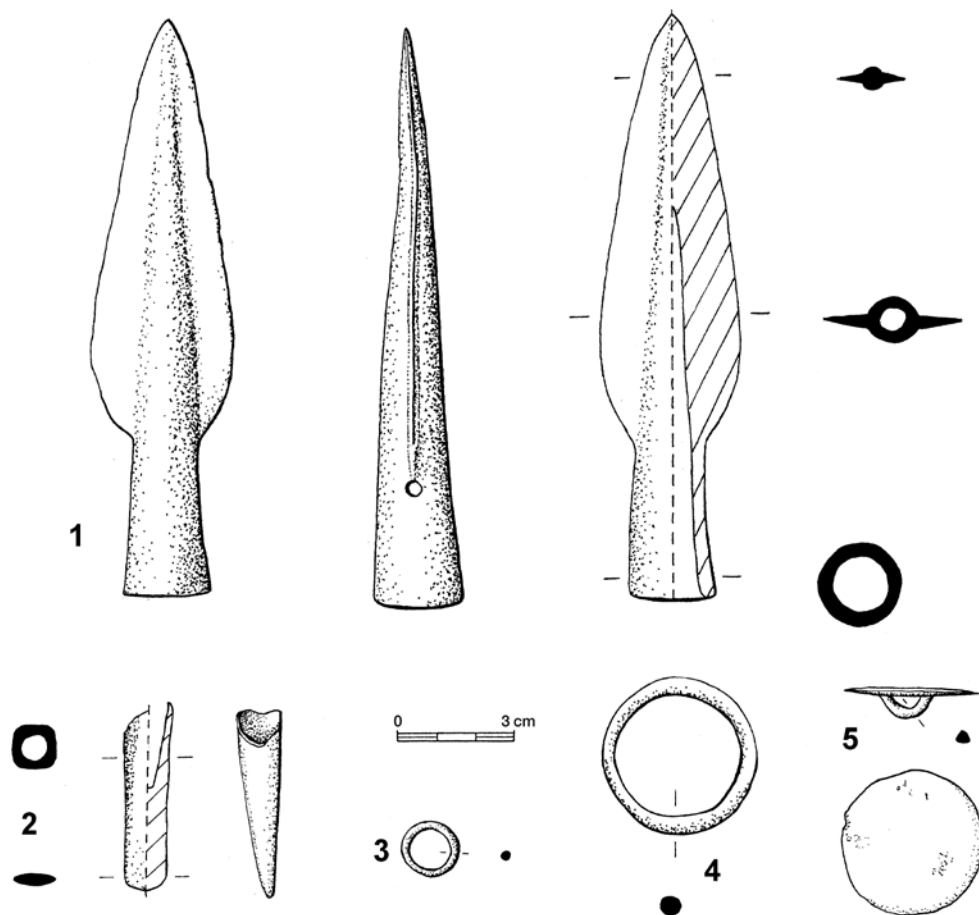
7. kroužek z bílého bronzu, průměr 40 mm, výška 4 mm, E 0590100, N 5538880, hloubka 20 cm, z toho

2 cm ve sterilním podloží na strmém svahu nad Tichou Orlicí, inv. č. 4783 (obr. 5: 4)

8. litý terč s excentricky umístěným poutkem na rubové straně, průměr 35, výška 8 mm, E 0590236, N 5538732, hl. 15 cm na rozhraní podloží a humusové vrstvy ve starém vývratu při hraně nad Tichou Orlicí, inv. č. 4784 (obr. 5: 5)

Vyhodnocení nálezů

Získaná kolekce čítající celkem 11 kusů bronzové industrie z obou hradišť poskytuje poměrně omezený prostor pro vyhodnocení. Jediným spolehlivým zástupcem zbraní je hrot kopí (obr. 5: 1), nalezený volně na povrchu pod listím, kam byl patrně vnesen erozí, pod původním vstupem do areálu hradiště v Hrádníkách. Původní předpoklad, že šlo o dislokovanou součást hromadného nálezu, důkladný průzkum okolí nepotvrdil. Dle typologie aplikované na moravských nálezech této kategorie jde o hrot s hladkým listem a hladkou tulejí dle dělení J. Říhovského. Bez ohledu na další členění podle tvaru listu však patří k průběžným tvarům bez chronologického významu s častějším výskytem od přelomu střední a mladší doby bronzové (Říhovský 1996, 25–62).



Obr. 5 Bronzové nálezy z hradiště v Hrádníkách (kresba Monika Aulická). – Fig. 5 Bronze finds from the hillfort in Hrádníky (drawing by Monika Aulická).

Nástroje reprezentuje především břitová část dláta s tulejí (obr. 5: 2), nalezená v ornici v zatravněném areálu hradiště v Hrádníkách. Tyto nástroje se však rovněž příliš nevyznačují morfologickými změnami, které by umožnily postihnout jejich vývoj v čase, stav předmětu navíc další typologickou klasifikaci nedovoluje. Objevují se od závěru starší doby bronzové až po pozdní dobu bronzovou (Říhovský 1992, 266–274). Za zmínku stojí snad pouze skutečnost, že při svém dlouhém časovém výskytu se dláta s tulejí mimo několik ojedinělých exemplářů ze závěru starší doby bronzové na Moravě v hojnější míře vyskytují až od konce střední doby bronzové (Říhovský 1992, 270), podobně je tomu i na území Čech (Kytlicová 2007, 141).

K nástrojům může patřit i trojúhelníkovitý zloemek z hradiště nad Darebnicemi (obr. 3: 2) představující část obdélného předmětu. Pravděpodobně jde o tylou část sekery se schůdkem nebo s laloky.

Mezi šperky a ozdobami zaujímá přední místo polovina půlměsícovitého závěsku (obr. 3: 3) nalezená volně pod listím v areálu hradiště nad Dareb-

nicemi. Původně byly tyto předměty považovány za chrániče hrotů jehlic. Jejichž skutečnou funkci odhalily až objevy kostrových hrobů (Trogmayer 1975, 47, 65, 74, 100, 152). V hlavní oblasti svého rozšíření, v Karpatské kotlině, se objevují beze změny tvaru po celou střední dobu bronzovou až po starší popelnicový stupeň (Furmánek 1980, 39; Schumacher-Matthäus 1985, 91–93; Hrala 1992, 535; Salaš 2005, 113), známe je však i z východních Čech. Čtyři kusy obsahoval hrob narušený stavbou domu v r. 1938 v Trnové u Pardubic (Vokolek 1964, 16, obr. 7: 10, 12, 14–15) a jeden exemplář pochází z pohřebiště v Chrudimi (Vokolek 1985, 259, obr. 10: 6). Tři měsíkovité závěsky obsahoval lužický hrob ve Velkém Oseku na Kolínsku ve středních Čechách (Hrala 1992, 534–535, Abb. 3: 5–6).

Bronzové kroužky patří k funkčně nejjednodušším tvarům, a tudíž bez chronologického vývoje, s širokou škálou možného využití. Dokonce nelze s jistotou vyloučit ani recentní datování obou nalezených kroužků (obr. 5: 3–4), i když se to jeví jako málo pravděpodobné. Otázkou zůstává složení

slitiny většího kruhu (*obr. 5: 4*), u něhož bílá barva signalizuje vyšší podíl cínu či olova. *M. Salaš (2005, 103–104)* kroužky na základě náleзовých okolností a stop opotřebení považuje za druh šperku, někdy tvořící ozdoby oděvu, popř. řemení. Na Moravě se menší kroužky vyskytují hlavně v depotech mladší fáze popelnicových polí především v prostředí kultury lužických popelnicových polí (*Salaš 2005, 103*). Datace do mladší fáze popelnicových polí platí také pro Čechy, kde se kroužky objevují od stupně HA, masově pak ale až v depotech v samém závěru doby bronzové (*Chvojka 2009, 95*). Známe je např. z depotů z Hradištka, Prachovských skal, Habartic, Záluží, Jenišovic (souhrnně *Kytlicová 2007*).

Mnoho nám také neprozradí ani plochá litá puklice s jedním excentricky umístěným ouškem pro připevnění k podložce (*obr. 5: 5*). Možností funkčního použití je více, mohou být např. považovány za faléry (*Merhart 1956*), zvláště pokud se vyskytují spolu s dalšími průkaznými částmi koňských postrojů. Rovněž se předpokládá jejich užití i jako doplňkového šperku kroje (*Salaš 2005, 123*). V různých variantách se s nimi setkáváme od závěru střední doby bronzové po celou dobu popelnicových polí (*Salaš 2005, 123; Kytlicová 2007, 79*). V uvedené podobě, tj. rovné, případně pouze lehce vypuklé exempláře maximálně se sešikmenými okraji bez jakékoliv výzdoby či plastického členění pak v zásadě na Moravě od pozdně mohylového období až po starší stupeň popelnicových polí (Hradisko u Kroměříže, Blučina 4, Bystřice pod Hostýnem, Mankovice, Mušov 2; *Salaš 2005, tab. 15: 157–160; 60: 79; 61: 80; 199: 100; 217: 237–328*). Podobně je tomu v Čechách, kde se navíc analogický kus vyskytl v depotu Lišcín 5, datovaném až do HB1 (*Kytlicová 2007, 279*).

Samostatnou skupinu představují bronzové/měděné slitky rovněž zjištěné porůznu na ploše hradiště v Hrádníkách. Mohou sice souviset s prací s kovem, jejich množství ale žádné dalekosáhlé závěry nepřipouští.

K trubičkovitému předmětu ve tvaru písmene T (*obr. 3: 1*) z hradiště nad Darebnicemi se mi nepodařilo najít analogii, byť se nepochybně jedná o předmět potenciálně velmi zajímavý, protože už jenom z výrobního hlediska muselo jít o poměrně náročný výrobek. Otevřené zůstává i jeho datování.

Závěr

Dvě hradiště na Choceňsku náležejí k trojici, respektive pětici hradišť ležících na východním okraji východních Čech, z nichž všechna jsou situována více či méně při okraji tradiční sídelní oblasti. Vedle pojednávaných lokalit v poloze Hrádníky a nad Darebnicemi se další hradiště popelnicových polí nachází

v k. ú. Pěšice v jižní části Vysokomytska. Detektorová prospekce zde prokázala osídlení v mladší i pozdní době bronzové i starší době železné. Ve které době vzniká opevnění, však bez archeologického výzkumu říci neumíme. O přítomnosti opevněného sídliště doby popelnicových polí dovoluje uvažovat raně středověké hradiště existující v 11.–13. stol. na Vracavi. Z hradiště pocházejí nálezy i intaktní situace ze závěru pozdní doby bronzové, dle povrchových nálezů mohla být lokalita osídlena i ve starší době železné, důkazy zbudování opevnění v tomto období však zatím chybí. Nezbývá proto než vyčkat archeologického výzkumu dochovaného valu. Poslední hradiště, tentokrát zcela zničené stavbou vrcholně středověkého hradu, patrně stálo v Potštejně, jak naznačují zde získané movité nálezy (*Bek – Vích 2011*).

V případě hradišť na Choceňsku máme to štěstí, že se můžeme opřít o výsledky archeologických výzkumů, byť byly provedeny v nevelkém rozsahu. Z nich vyplývá jedna velmi důležitá skutečnost, totiž že obě lokality neexistovaly současně. Zatímco hradiště v Hrádníkách žilo ve dvou fázích v pozdní době bronzové, na hradišti nad Darebnicemi se v této době setkáváme s přerušením osídlení. Získaná kovová industrie z obou lokalit doplňuje výsledky archeologických výzkumů pouze velmi omezeně. Na tom se jistě vedle možných objektivních příčin podepsalo vydrancování obou lokalit nelegálními uživateli detektorů kovů. Platí to především pro hradiště nad Darebnicemi, které činí malá rozloha vůči těmto aktivitám velmi zranitelnou. Pro poznání kovové industrie v Hrádníkách se zase jako významné ukazuje přerušování prospekce mezi lety 2007–2014.

Kolekce bronzů z hradiště v Hrádníkách představuje v zásadě běžný a nikterak bohatý inventář alespoň ve srovnání s výsledky detektorových průzkumů dalších východočeských hradišť (nepublikované průzkumy hradiště v Pěšicích a hradiště v Novém Městě nad Metují), popř. hradišť na českomoravském pomezí (Kladky; *Vích 2012*).² Žádný ze sedmi zde získaných předmětů nepotvrzuje ani nezpřesňuje závěry archeologického výzkumu z r. 1989. V kolekci se rovněž nijak neprojevují ani případné specifické aktivity, které bychom na hradišti mohli očekávat, jako je kovolitecká činnost. Tři měděné/bronzové slitky jsou v této souvislosti příliš slabou indicií. Soubor na druhou stranu zároveň potvrzuje, že se (zvýšenou) přítomností bronzové industrie musíme na hradištích počítat a ztráty této části pramenů jsou a budou zcela nenahraditelné.

² V této souvislosti stojí za připomenutí obecný poznatek známý nelegálním uživatelům detektorů kovů o tom, že hradiště byla (minulý čas je bohužel zcela na místě) více či méně jistým zdrojem bronzové industrie.

V kolekci z hradiště nad Darebnicemi poskytuje určitý záchytný bod pouze polovina půlměsícovitého závěsku plně korespondujícího s datováním hradiště do stupně R HA1 (*Vokolek 1993a*, 51), popř. čistě hypoteticky dokonce ještě dříve.

Summary

The main source of knowledge of the Urnfield Period in the area around Choceň is represented by burial grounds. Among them are above all a Final Bronze Age cemetery in Zářecká Lhota (*Vencl 1967*, *Vokolek 1991–1992*), a Late Bronze Age cemetery in Běstovice (*Prudič 1931*, 204; *Vokolek 1993b*; 2003, 49), and a Late and Final Bronze Age cemetery in Koldín (*Vokolek 1996*).

Among important Bronze Age relics indisputably are hoards of bronze artefacts. From the surroundings of Choceň we know, so far, two hoards – one from Hemže and the other from Bošín. Both of them belong to the Bošín-Chvojenec horizon, that is to R HB1 (*Kytlicová 2007*, 254, 261).

Surprising is the sparse information on open settlements of the Urnfield Period in the neighbourhood of Choceň.

The fortification above the Darebnice settlement in the cadastral district of Choceň and Běstovice with an area of about 1.7 ha extends on a promontory of a forested ridge above the valley of the river Tichá Orlice (*Fig. 2*). An excavation by V. Vokolek has dated the settlement activity in the hillfort to the Late Bronze Age and Early Iron Age with subsequent use in the Early Middle Ages as well (*Vencl 1971*, 21; *Vokolek 1993b*). Metal detector survey yielded three artefacts which can more or less reliably be dated to the Urnfield Period (*Fig. 3*).

The Hrádníky hillfort is located in the cadastral district of Zářecká Lhota (*Fig. 4*). The fortification with an area of about 8.5 ha is situated on a distinct spur above the river Tichá Orlice. Trial trenching by V. Vokolek dates the site to the Final Bronze Age in two phases (*Vokolek 1990*). Metal detector survey yielded 8 bronze artefacts (*Fig. 5*).

The majority of bronze artefacts obtained are chronologically indifferent. The only support is represented by a crescent-shaped pendant (*Fig. 3: 3*) from Darebnice. In their main territory of distribution – in the Carpathian Basin – these artefacts occur without any changes in shape during the whole Middle Bronze Age to as late as the early Urnfield stage (*Furmánek 1980*, 39; *Schumacher-Matthäus 1985*, 91–93; *Hrala 1992*, 535; *Salaš 2005*, 113), but we know them from East Bohemia as well (*Vokolek 1964*, 16, obr. 7: 10, 12, 14–15; *1985*, 259, obr. 10: 6).

The above two hillforts in the neighbourhood of Choceň count among a group of fortifications located on the eastern border of East Bohemia. In the case of hillforts in the neighbourhood of Choceň we can base ourselves on the results of archaeological excavations, which give proof that the two localities were not contemporaneous. While the hillfort at Hrádníky existed in two phases of the Final Bronze Age, the hillfort above Darebnice exhibits a settlement hiatus between the Late Bronze Age and Early Iron Age. Metal artefacts obtained from the above-mentioned sites supplement the results of archaeological excavations on only a limited scale, since both these localities were plundered by illegal users of metal detectors. The collection of bronze artefacts from these two hillforts represents in essence an ordinary and not very numerous inventory, at least in comparison with the results of metal detector surveys of other hillforts in East Bohemia (unpublished

surveys of the hillforts in Pěšice and Nové Město nad Metují), or on the Bohemian-Moravian border respectively (Kladky); (*Vích 2012*).

Literatura

- Bek, T. – Vích, D. 2011:* Pravěké nálezy z hradního kopce v Potštejně, okr. Rychnov nad Kněžnou. *Archeologie ve středních Čechách* 15, 301–305.
- Frolík, J. 1980:* Archeologické nálezy Chrudimsko /a–ch/. Sbírkový katalog muzea v Chrudimi. Chrudim.
- Furmánek, V. 1980:* Die Anhänger in der Slowakei. *Prähistorische Bronzefunde* 11/3. *Horáková-Jánsová, L. 1932:* Prehistorické nálezy v roce 1930–1931. *Památky archeologické* 38, 92–98.
- Hrala, J. 1992:* Die Massenbestattung auf dem Brandgräberfeld der Lausitzer Kultur in Velký Osek. *Archeologické rozhledy* 44, 524–537.
- Chvojková, O. 2009:* Jižní Čechy v mladší a pozdní době bronzové. *Dissertationes Archaeologicae Brunenses/Pragensesque* 6.
- Kytlicová, O. 2007:* Jungbronzezeitliche Hortfunde in Böhmen. *Prähistorische Bronzefunde* 20/12.
- Merhart, G. von 1956:* Über blecherne Zierbuckel (Faleren). *Jahrbuch des Römisch-Germanischen Zentralmuseums Mainz* 3, 28–116.
- Profantová, N. – Vích, D. 2012:* Zlacený vrchlík z Bošína (okr. Ústí nad Orlicí) a problém dokladů přítomnosti raně středověké elity ve východních Čechách. In: J. Doležel – M. Wihoda (eds.): *Mezi raným a vrcholným středověkem. Pavlu Kouřilovi k šedesátým narozeninám přátel, kolegův a žáci*. Brno, 197–207.
- Prudič, K. 1931:* Vysokomýtsko v době předhistorické. In: *Vysokomýtsko. Vlastivědné čtení o okrese vysokomýtském a skutečském*. Vysoké Mýto, 197–211.
- Říhovský, J. 1992:* Die Äxte, Beile, Meißel und Hämmer in Mähren. *Prähistorische Bronzefunde* 9/17.
- Říhovský, J. 1996:* Die Lanzen-, Speer- und Pfeilspitzen in Mähren. *Prähistorische Bronzefunde* 5/2.
- Salaš, M. 2005:* Bronzové depoty střední až pozdní doby bronzové na Moravě a ve Slezsku. Brno.
- Schumacher-Matthäus, G. 1985:* Studien zu bronzezeitlichen Schmucktrachten im Karpatenbecken. Ein Beitrag zur Deutung der Hortfunde im Karpatenbecken. *Marburger Studien zur Vor- und Frühgeschichte* 6.
- Smolík, J. 1881:* Hroby u stanice „Korunka-Jelení“. *Památky archeologické* 11, 613–624.
- Šnajdr, L. 1903:* Měděné sekry z okresu Královéhradeckého. *Pravěk* 1, 4–18.
- Trogmayer, O. 1975:* Das bronzezeitliche Gräberfeld bei Tápé. Budapest.
- Vencl, S. 1967:* Nové archeologické nálezy u Chocně. *Listy Orlického muzea* 1–2, 7–18.
- Vencl, S. 1971:* Hradiště Hlavačov a Hrádníky na Choceňsku. *Listy Orlického muzea* 6/1, 17–32.
- Vích, D. 2007:* Českomoravské pomezí v době římské, Pravěk NŘ – Supplementum 17, 173–229.
- Vích, D. 2009:* Orlické muzeum v Chocni. Katalog archeologické sbírky. Zprávy České archeologické společnosti – Supplementum 74.
- Vích, D. 2010:* Nálezy kultury lužických popelnicových polí na českomoravském pomezí, Pravěk NŘ – Supplementum 20.
- Vích, D. 2012:* Kladky – neznámé hradiště na severozápadní Moravě. Možnosti detektorového průzkumu v archeologii. *Památky archeologické* 103, 233–272.

- Vokolek, V. 1964:* Lužické pohřebiště v Trnové u Pardubic. Archeologické rozhledy 16, 10–19.
- Vokolek, V. 1985:* Lužické pohřebiště v Chrudimi. Archeologické rozhledy 37, 244–260.
- Vokolek, V. 1990:* Hradiště lidu popelnicových polí v Zářecké Lhotě. Zpravodaj Krajského muzea východních Čech 17, 54–59.
- Vokolek, V. 1991–1992:* Slezskoplatěnické pohřebiště v Zářecké Lhotě. Zpravodaj muzea v Hradci Králové 18, 59–61.
- Vokolek, V. 1993a:* Výzkum lužického hradiště v Běstovicích. Zpravodaj muzea v Hradci Králové 19, 49–53.

- Vokolek, V. 1993b:* Lužické pohřebiště v Běstovicích. Zpravodaj muzea v Hradci Králové 19, 54–59.
- Vokolek, V. 1996:* Výzkum pohřebiště lidu popelnicových polí v Koldíně v letech 1994–1995. Zpravodaj muzea v Hradci Králové 22, 34–40.
- Vokolek, V. 2003:* Gräberfelder der Lausitzer Kultur in Ostböhmen 1. Fontes Archaeologici Pragenses 27.

PhDr. David Vích
Regionální muzeum ve Vysokém Mýtě
E-mail: vich@muzeum.myto.cz