

## Hrob typu Kietrz z pohřebiště lužických popelnicových polí v Olomouci-Slavoníně

Kietrz type grave from the burial ground of Lusatian Urnfield culture in Olomouc-Slavonín

Vendula Vránová

### Abstrakt

Příspěvek představuje žárový hrob s netypickou úpravou hrobové jámy se stopami vnitřní dřevěné konstrukce, který byl objeven na pohřebišti kultury lužických popelnicových polí na lokalitě Slavonín 3 „U statku“ na střední Moravě. V tomto regionu jde o poměrně ojedinělý nález, jehož analogie můžeme nalézt na některých polských pohřebištích v Horním Slezsku.

### Abstract

The contribution is about a cremation with an atypical adjustment of a burial pit with wooden construction relics. The grave was found at the burial ground of Lusatian Urnfield Culture Slavonín 3 “U statku” at Central Moravia. This type of grave is a relatively isolated find in this region. Its analogues can be found at Polish burial grounds at Upper Silesia.

**Klíčová slova:** mladší doba bronzová – pohřebiště – hrob s dřevěnou konstrukcí  
**Key words:** Late Bronze Age – burial ground – grave with wooden construction

## Úvod

Pohřebiště lužických popelnicových polí na lokalitě Slavonín 3 „U statku“ ležící na okraji města Olomouce bylo zkoumáno pracovníky Archeologického centra Olomouc v letech 2004 a 2005. Pohřebiště se nacházelo v trase budoucí rychlostní komunikace R 35, která míjí Olomouc z jižní a západní strany. Během výzkumu bylo na této lokalitě kromě 82 žárových a jednoho kostrového hrobu objeveno také 112 sídlištních objektů z období eneolitu a mladší doby bronzové.

## Poloha lokality

Zkoumaná plocha se nachází na jihozápadním okraji Olomouce, po pravé straně silnice Olomouc – Hněvotín, cca 400 až 500 metrů severozápadně od fortu XIII (*obr. 1*), v trati „U statku“. Lokalita leží v mírně zvlněné krajině na východním okraji Křelovské pahorkatiny, v nadmořské výšce 258–264 metrů. V době výzkumu se zde nacházelo pole a nadloží tvořila ornice (černozem) o mocnosti cca 50 centimetrů. Podloží je v prostoru lokality tvořeno sprašo-

vými návějeji kvartérního původu, které místy dosahují značné mocnosti. Výzkumnou plochu lze podle morfologie terénu rozčlenit na dvě části. První, jižní část (zde se nachází lužické žárové pohřebiště), stoupá směrem od nové silnice spojující Olomouc a Hněvotín z výšky 258 metrů až k polní cestě, která se nachází ve výšce 262 metrů. Druhá část plochy naopak od polní cesty klesá k severu a výšce 258 metrů. Nejbližší vodní zdroj v současnosti představuje potok Stouska, nacházející se zhruba ve vzdálenosti 1 600 metrů severozápadně od pohřebiště. Přihlédneme-li k mapám I. vojenského mapování (1764–1768; <http://oldmaps.geolab.cz>), i přes všechny nepřesnosti, které toto srovnání přináší (*Brůna – Buchta – Uhlířová 2002*, 11–12, 17–18), lze vzdálenost lokality od vodoteče zpřesnit na zhruba 350 metrů. V minulosti se západně od lokality nacházel dnes již zcela zaniklý menší potok (<http://oldmaps.geolab.cz>: I. vojenské (josefské) mapování – Morava, mapový list č. 39).

## Charakteristika lokality

Na lokalitě Slavonín 3 „U statku“ bylo prozkoumáno celkem 112 sídlištních objektů, dvě erozní podor-



Obr. 1 Slavonín 3 – „U statku“, poloha lokality. – Fig. 1 Slavonín 3 „U statku“, site location.

niční vrstvy, 82 žárových hrobů a jeden hrob kostrový (Vrána 2006, Vránová – Vrána 2007). Do období kultury lužických popelnicových polí, do mladší doby bronzové, bylo možné datovat 30 objektů, které se nacházely jednak v severní části zkoumané plochy, ale i přímo v areálu lužického pohřebiště. V případě těchto 16 jam a kúlových jamek umístěných mezi žárovými hroby s velkou pravděpodobností nejde o klasické sídlištní jámy, tedy relikty sídlištního areálu, ale tyto jámy mají spíše souvislost s pohřebními aktivitami v tomto areálu. Erozní vrstvy nacházející se v prostoru pohřebního areálu obsahovaly množství keramiky datované do lužické kultury a v několika případech byly žárové hroby zahloubeny přímo do těchto vrstev.

Ostatní sídlištní objekty náleží do neolitu (kultura s moravskou malovanou keramikou) a do novověku. Kostrový hrob je s velkou pravděpodobností také neolitický.

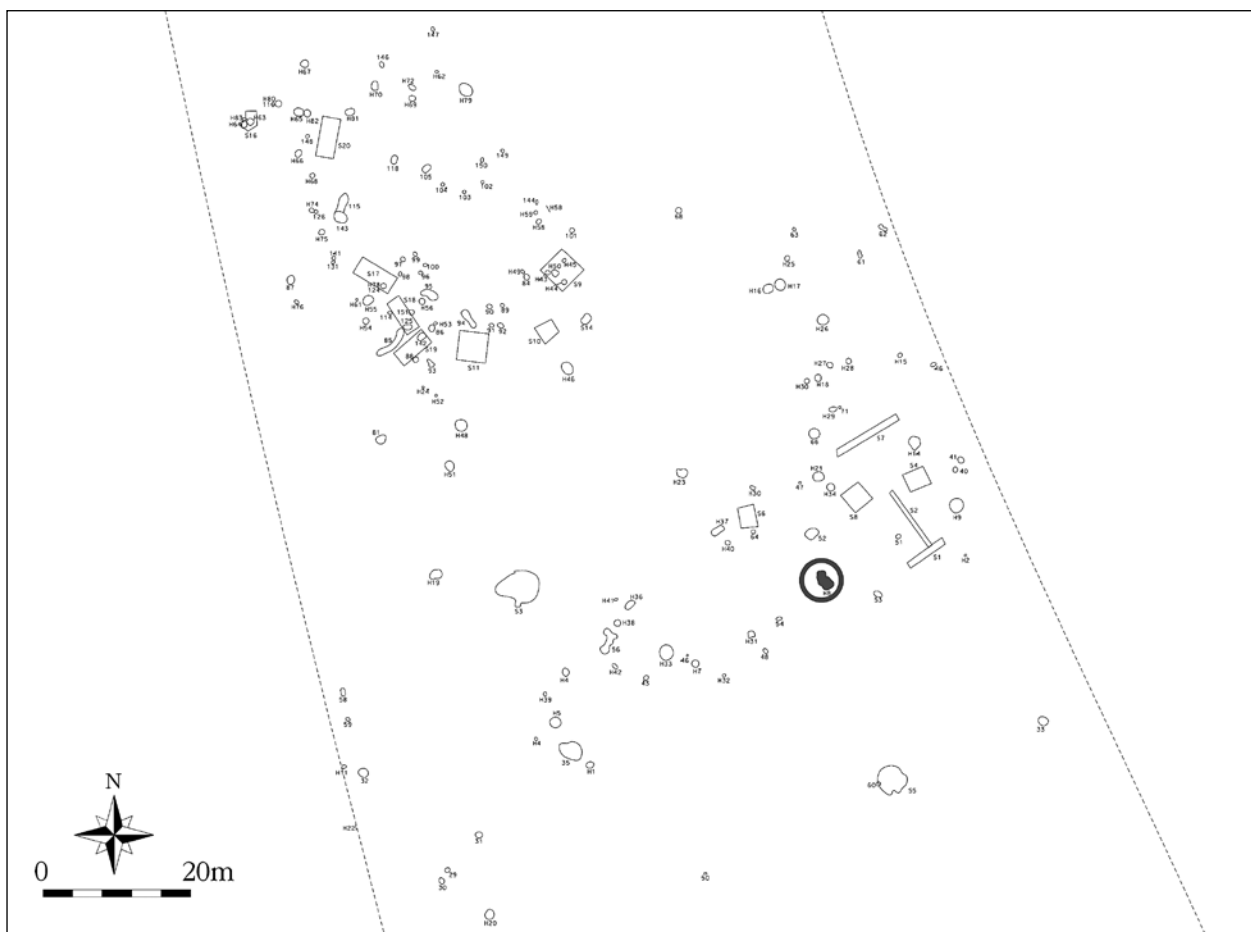
### Pohřební areál lužických popelnicových polí

Pohřební areál prozkoumaný ve Slavoníně „U statku“ datujeme na základě hrobového inventáře do starého a středního stupně lužické kultury dle V. Vo-

kolka (2003, 45; Jiráň 2008, 152–154), tj. do stupně BD a HA1. Velká část z 82 žárových hrobů byla zahloubena poměrně mělce, a proto byly horní partie hrobových jam značně narušeny hlubokou orbou i skrývkou ornice během přípravy stavby rychlostní komunikace R35 (Vránová – Vrána 2007, 272). Výkopy hrobových jam a jejich zasypy byly ve většině případů málo zřetelné, a to i u hrobů zahloubených až do sprašového podloží. Na pohřebišti se vyskytují hroby popelnicové i jámové s hrobovými jámami kruhového či oválného půdorysu a s hrobovým inventářem v podobě keramických a bronzových milodarů (Vránová – Vrána 2007, 276). Terénní situace, stejně jako porostové příznaky v poli západně od zkoumané plochy naznačují, že nekropole lužických popelnicových polí pokračuje dále východním a západním směrem.

### Hrob typu Kietrz

Na prozkoumané části pohřebiště se jako výjimečný jeví hrob H8 s téměř obdélnou hrobovou jámou nesoucí stopy po dřevěné konstrukci a dvěma kúlovými jamkami uprostřed delších stran. Hroby s dřevěnou konstrukcí podobného charakteru jsou v lužickém prostředí označovány jako hroby typu



Obr. 2 Slavonín 3 „U statku“, výřez z celkového plánu lokality s vyznačením polohy hrobu typu Kietrz. Plán P. Grenar. – Fig. 2 Slavonín 3 „U statku“, part of the general plan of site with marking of the grave H8 location (type of Kietrz). Plan by P. Grenar.

Kietrz. Tento název do literatury poprvé zavedl M. Gedl (1984; 1991, 94) a na něho navázali někteří další autoři, např. M. Pawlińska (2006, 39–40) nebo J. Juchelka (2014, 46). Vzhledem k výrazné podobnosti hrobové úpravy i shodnému datování hrobu H8 s hroby typu Kietrz Marka Gedla jsem si ve svém článku dovolila jeho označení těchto hrobů, „hrob typu Kietrz“, převzít. Hrob H8 se nachází v jihovýchodní okrajové části pohřebiště (obr. 2). V jeho okolí se nachází běžné lužické popelnicové a jamkové žárové hroby (nejbližší ve vzdálenosti 12,3 m). Dále směrem na jih pohřebiště patrně již nepokračuje.

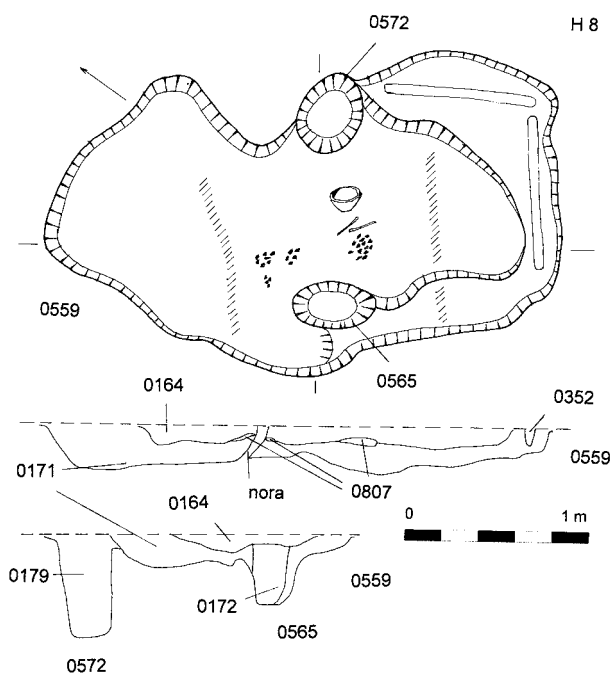
### Popis hrobu

Hrob má téměř obdélnou hrobovou jámu (kontext 0559) orientovanou SZ–JV s rozměry 2,8 × 1,56 metru a hloubkou 26 centimetrů (po skrývce ornice; obr. 3). Uprostřed obou delších stran je vždy umístěna kulová jamka (kont. 565/172 a 572/179; obr. 3). Výmplň hrobu tvořily dvě uloženiny. Spodní část hro-

bové jámy vyplňovala světlá žlutohnědá středně ulehlá hlína (kont. 0171) s nahodile se vyskytujícími uhlíky (max. mocnost 0,26 m). Nad ní se nacházela vrstva (kont. 0164) tvořená tmavě černou středně ulehlou hlínou s nahodile se vyskytujícími uhlíky (max. mocnost 0,22 m), ve které se nacházely také spálené lidské kosti a milodary.

V uloženině 0171 byly po mechanickém začištění povrchu hrobu, v jeho východním rohu, viditelné zbytky dřevěné konstrukce (kont. 0352); (obr. 3), v podobě úzkého pravouhlého žlábků vyplněného hnědošedou uloženinou s množstvím drobků uhlíků (max. mocnost 0,14 m, šířka 0,6 m). Další stopy po dřevěné konstrukci se rýsovaly na dně hrobové jámy v podobě dvou rovnoběžných úzkých černých uhlíkatých pásů vzdálených od sebe 1,14 m a širokých maximálně 10 cm (obr. 4). Uvnitř těchto pásů se nacházel vlastní pohřeb (kont. 0807) – spálené lidské kosti s milodary.

Spálené kosti byly rozptýleny uprostřed hrobu. Dle antropologické analýzy dokonale spálené kos-



Obr. 3 Slavonín 3 „U statku“, hrob typu Kietrz (H8), půdorys a profil. Kresba A. Pešková. – Fig. 3 Slavonín 3 „U statku“, grave type of Kietrz (H8), ground plan and profile. Drawing A. Pešková.

ti patřily dítěti ve věku 5–9 let a byly rozpoznány především zlomky dlouhých kostí končetin a lebky (Dobisíková 2006, 2).

### Hrobový inventář

Výbavu hrobu tvořila malá amforka, dvě celé jehlice, tři zlomky jehly další jehlice a dva velmi malé zlomky bronzu (obr. 5). Milodary byly uloženy velmi mělce. Jehlice se nacházely jen 2 cm pod povrchem a amforka se rýsovala na povrchu hrobu již po jeho začáštění.

41/2004-807-1: malá amforka, dochována jen spodní část, vně barva středně hnědá, uvnitř barva tmavě šedá, dochovaná výška 6,3 cm.

41/2004-807-2: malý keramický zlomek z těla nádoby, barva vně středně šedá, uvnitř hnědá, vně stopy po prstování povrchu.

41/2004-807-3: malý keramický zlomek z okraje tenkostěnné nádoby, barva cihlověhnědá.

41/2004-807-4: malý keramický zlomek z těla tenkostěnné nádoby, barva středně šedá, uvnitř tuhování povrchu.

41/2004-807-5: velmi malý keramický zlomek z těla nádoby, barva cihlová.

41/2004-807-6: bronzová jehlice typu Deinsdorf s kulovitou hlavicí a zesíleným zdobeným krčkem, d. 11,9 cm.



Obr. 4 Slavonín 3 „U statku“, foto hrobu typu Kietrz. Foto J. Vrána. – Fig. 4 Slavonín 3 „U statku“, photo of grave type of Kietrz. Photo by J. Vrána.

41/2004-807-7: bronzová jehlice typu Blučina s dvojkónickou zdobenou hlavicí, spodní konec jehly je lehce zahnutý, d. 13,9 cm.

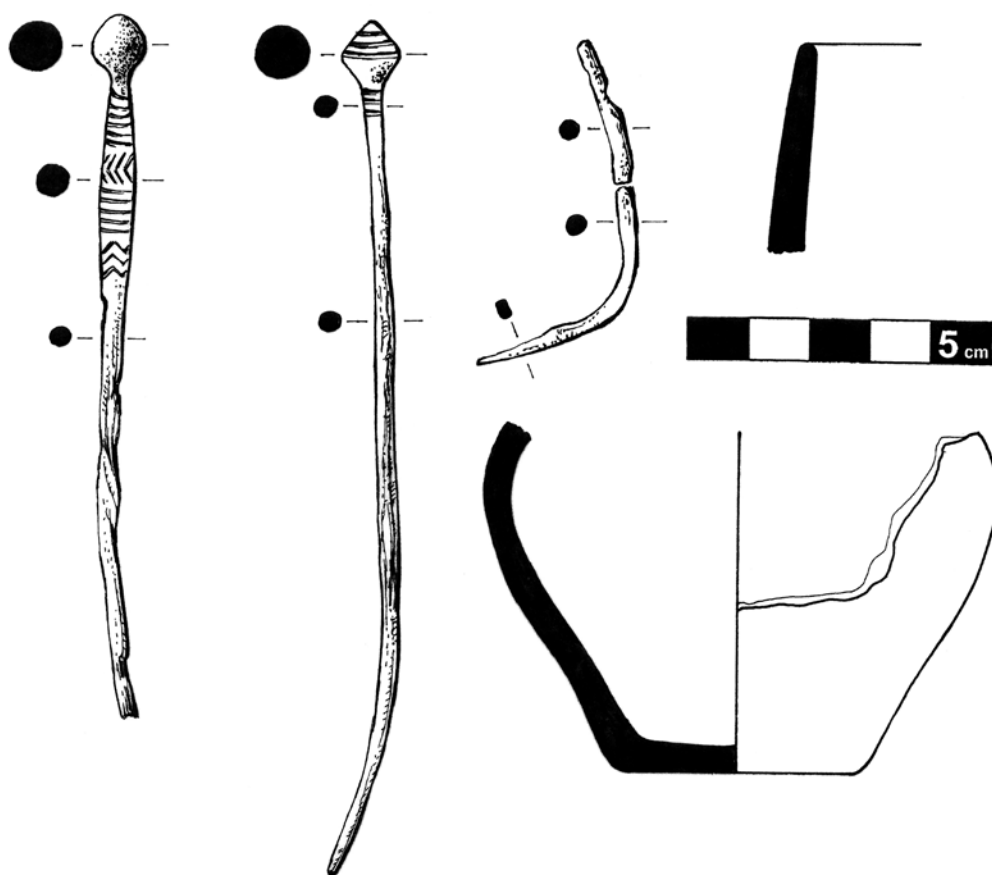
41/2004-807-8: zlomky jehlice (3 ks) – spodní část jehly, d. 6,2 cm.

41/2004-807-9: zlomky bronzu (2 ks), velmi malé, 2–3 mm.

Bronzové jehlice uložené v hrobě náleží k typu Deinsdorf a typu Blučina (obr. 5). Jehlice typu Deinsdorf s kulovitou hlavicí a zesíleným zdobeným krčkem nejsou samy o sobě moc chronologicky citlivé, ale našťastí jehlice v hrobě H8 nese na zesíleném krčku specifickou vhloubenou výzdobu v podobě motivu jedlové větvičky mezi skupinami příčných rýh, která se objevuje pouze v období kultury středodunajské mohylové a v časně popelnicovém období (Salaš 2005, 107). Přesná analogie této jehlice se vyskytuje v bronzovém depotu Blučina 2 spadající do horizontu depotů Blučina (Salaš 2005, 288, Tab. 49: 83).

Jehlice typu Blučina má dvojkónickou hlavicí v horní části vodorovně rýhovanou a na krčku skupinu tří příčných rýh. Tyto jehlice jsou typické pro nejstarší období popelnicových polí (Salaš 2005, 108). Analogickou jehlicí známe například z depotu Blučina 5 opět náležejícího horizontu bronzových depotů Blučina (Salaš 2005, 292, Tab. 63:7).

Depoty horizontu Blučina jsou datovány do nejstarší fáze kultur popelnicových polí, do Reineckeho stupně BD 1 (Salaš 2005, 138, 140). Toto datování obou jehlic naznačuje, že hrob H8 patří k nejstarším hrobům prozkoumaným na pohřebišti ve Slavoníně „U statku“ a můžeme ho zařadit do časného období lužických popelnicových polí.



Obr. 5 Slavonín 3 „U statku“, hrob typu Kietrz (H8), hrobová výbava. Kresba A. Pešková. – Fig. 5 Slavonín 3 “U statku”, grave type of Kietrz (H8), grave goods. Draving by A. Pešková.

### Relikty dřevěné konstrukce hrobu H8

Na základě nálezových okolností zachycených během průzkumu hrobu H8 je zřejmé, že původně byla součástí hrobu také dřevěná konstrukce. Kúlové jamky a pravouhlý žlábek ve východním rohu hrobu mohou souviset s hrobovou nadzemní konstrukcí či představovat dřevěné zpevnění vrchních partií hrobu. *M. Gedl (1984, 20–22)* uvažuje, že tyto hroby byly na pohřebišti v Kietrzu původně překryty mohylami, které se nedochovaly. Volný prostor kolem hrobu H8 by tuto možnost také nevylučoval. Nejbližší objekty, jáma č. 52 a 2 kúlové jamky č. 53 a 54 (*obr. 2*), všechny datované do lužické kultury, se nachází ve vzdálenosti 6,5, respektive 7,5 a 8 metrů od hrobu H8. Nejbližší jednoduché žárové hroby H31 a H34 leží ve vzdálenosti zhruba 12 metrů.

Dva rovnoběžné úzké uhlíkaté pásy rýsující se na dně uprostřed hrobu H8 (*obr. 3, 4*) jsou pravděpodobně pozůstatky po hrobové dřevěné komoře, do níž byl vložen pohřeb s milodary.

### Závěr

Hrob H8 s relikty dřevěné hrobové konstrukce svou úpravou, ale také datováním do nejstarší fáze lužické kultury (BD1), spadá do typu hrobů označovaných v prostředí kultury lužických popelnicových polí jako typ Kietrz, podle pohřebiště v Kietrzu v Horním Slezsku, kde byly tyto hroby poprvé objeveny. Jde o hroby s dřevěnou konstrukcí, s obdélnou či podlouhlou oválnou hrobovou jámou se stopami po sloupech v rozích jam a často také podél jejich delších stran a datovaných do časných fází kultury lužické v Polsku – závěr II. a III. stupeň doby bronzové dle *O. Montelia (Gedl 1984, 1991; Pawliński 2006)*, odpovídající našim stupňům BC2 – HA1. Kromě pohřebiště v Kietrzu byly hroby tohoto typu doposud zaznamenány na několika polských pohřebištích v Horním Slezsku. Například na lokalitě Krzanovice (*Pawliński 2006*). V našem regionu střední Moravy je tato úprava hrobu poměrně ojedinělá. Tyto hroby nebyly prozatím objeveny ani v prostoru českého Slezska (*Juchelka 2014, 46*).

V Polsku se v těchto hrobech objevují jako milodary také součásti koňských postrojů či zbraně a i na základě těchto nálezů se M. Gedl domnívá, že v hrobech typu Kietrz byli pohřbíváni příslušníci vyšších společenských vrstev mladší doby bronzové. O odlišném sociálním statutu můžeme uvažovat také v případě zemřelého dítěte pohřbeného v hrobě H8 na pohřebišti ve Slavoníně 3 „U statku“.

### Summary

An archaeological rescue research was carried out in 2004 and 2005 at the Slavonín 3 site, “U statku” track, during with 82 cremation graves were examined. The burial ground is dated back to the Lusatian Urnfield Cultur, specifically to the BD-HA1 stage. The site Slavonín 3 lies on the southwest periphery of Olomouc at the altitude of 258–264 metres (Fig. 1).

An uncommon grave H8 with a nearly oblong grave pit bearing the traces of a wooden construction was located on the southeast edge of the burial ground (Fig. 2). The grave pit (dimensions 2.8 × 1.56 × 26 m) was oriented NW–SE and there were two stakeholes in the middle of the longer sites. There were relics of the wooden construction in the form of an right-angled groove (Fig. 3) in the eastern corner and in the form of two parallel black strips (at a distance 1,14 m from each other) at the bottom of the grave pit (Fig. 4). There were a child cremation (5–9 years) and grave goods (small amphora, 3 bronze pins) between this strips.

Similar graves with wooden construction are called the graves type Kietrz in the area of the Lusatina Culture and occur at a burial sites in Poland – Upper Silesia too (Gedl 1984; 1991, 94; Pawliński 2006, 39–40). Found bronze pins type Deinsdorf and Blučina (Fig. 5) allow us to date grave H8 to the beginning of the Lusatian Urnfield Cultur, specifically to the BD1 stage (Salaš 2005, 107–108). M. Gedl assumes that the members of higher social class of the late Bronze Age were buried in this type of graves (Gedl 1984). We may think about the extraordinary social status of the child buried in the grave H8 at the Slavonín 3 burial ground too.

### Literatura

- Brůna, V. – Buchta, I. – Uhlířová, L. 2002: Identifikace historické sítě prvků ekologické stability krajiny na mapách vojenských mapování. Acta Universitatis Purkynianae 81. Studia Geoinformatica 2.
- Dobšíková, M. 2006: Antropologické zhodnocení žárových hrobů z Olomouce-Slavonína. In: J. Vrána: Nálezová zpráva ze záchranného archeologického výzkumu, lokalita: Olomouc-Slavonín, Hněvotín, archiv ACO, č. j. 189/06.
- Gedl, M. 1984: Wczesnołużyckie groby z konstrukcjami drewnianymi. Prace komisji archeologicznej 22.
- Gedl, M. 1991: Bemerkungen über die Anfänge der frühen Lausitzer Kultur in Schlesien. In: M. Gedl (red.): Die Anfänge der Urnenfelderkulturen in Europa. Archaeologia interregionalis 13, 89–102.
- Jiráň, L. (ed.) 2008: Archeologie pravěkých Čech 5. Doba bronzová. Praha.
- Juchelka, J. 2014: Lužická kultura v českém Slezsku. Brno.
- Pawliński, M. 2006: Cmentarzysko ciałopalne w Krzanowicach. Archeologia żywa, Nr 3 (37), 35–40.
- Salaš, M. 2005: Bronzové depoty střední až pozdní doby bronzové na Moravě a ve Slezsku I. Brno.
- Vokolek, V. 2003: Gräberfelder der Lausitzer Kultur in Ostböhmen I. Praha.
- Vrána, J. 2006: Nálezová zpráva ze záchranného archeologického výzkumu, lokalita: Olomouc-Slavonín, Hněvotín, archiv ACO, č. j. 189/06.
- Vránová, V. – Vrána, J. 2007: Výzkum pohřebišť a sídliště lužických popelnicových polí v Olomouci-Slavoníně. In: M. Salaš – K. Šabatová (eds.): Doba popelnicových polí a doba halštatská. Brno, 271–279.

Mgr. Vendula Vránová, Ph.D.  
Archeologické centrum Olomouc  
E-mail: vranova@ac-olomouc.cz