

## Staroruská miniaturní sekerka z Mladoboleslavska. K problematice raně středověkého transferu východoevropských předmětů ve střední Evropě

The Staro Rus (Old Russian) miniature axe from the Mladá Boleslav District:  
On the issue of the transfer of East European items in Central Europe  
in the Early Middle Ages

Lubomír Košnar – Filip Krásný

### Abstrakt

Článek pojednává unikátní nález miniaturní sekerky z Horek nad Jizerou (střední Čechy). Po stručném souhrnu nálezových okolností (detektorový nález bez kontextu) následuje detailní popis sekerky, její typové zařazení, určení provenience, datace a sociálně-ekonomická interpretace v kontextu raně středověkých Čech. Nález je řazen mezi miniaturní sekerky východoevropského původu (tzv. staroruské) a kladen do období od 2. pol. 11. až počátku 13. století. Výskyt miniaturní sekerky v českém Pojizeří je interpretován jako odraz heterogenního složení a mobility vojenských družin v raně středověkých Čechách, popř. může souviset s průběhem dálkových tras, spojujících Čechy přes Lužici a Slezsko s východní a severovýchodní Evropou. Obsáhlé pasáže shrnují současný nálezový fond a typové spektrum miniaturních seker ve východní, severní a střední Evropě, diskutovány jsou jejich funkce, sociální význam a sociální i geografický transfer. Pojednány jsou rovněž další archeologické doklady kontaktů Čech s východní Evropou v raném středověku.

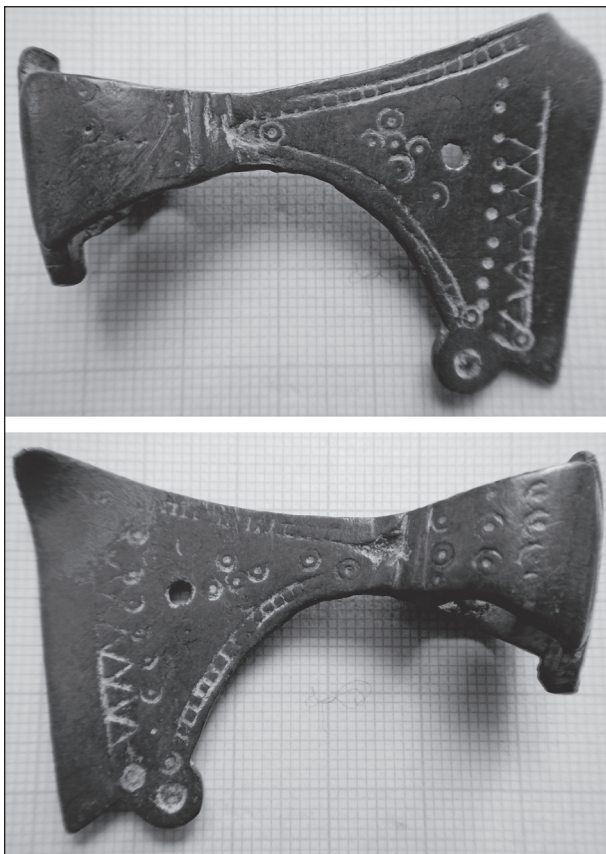
### Abstract

The article discusses the unique find of a miniature axe from Horky nad Jizerou (Central Bohemia). After a brief summary of the find circumstances (detector find without context), a detailed description of the axe, its type classification, provenance, dating and socio-economic interpretation in the context of early medieval Bohemia follows. The find is classified among the miniature axes of East European origin (so-called Staro Rus or Old Russian) and placed between the 2nd half of the 11th century and the beginning of the 13th century. The occurrence of the miniature axe in the Bohemian River Jizera Basin is interpreted as a reflection of the heterogeneous composition and mobility of the military retinues in early medieval Bohemia, or it may be related to the course of the long-distance routes connecting Bohemia via Lusatia and Silesia to Eastern and Northeast Europe. Lengthy passages summarize the current find fund and the typical spectrum of miniature axes in Eastern, Northern and Central Europe, discussing their functions, social significance and social and geographic transfer. Other archaeological evidence of the contacts of Bohemia with Eastern Europe in the Early Middle Ages are also discussed.

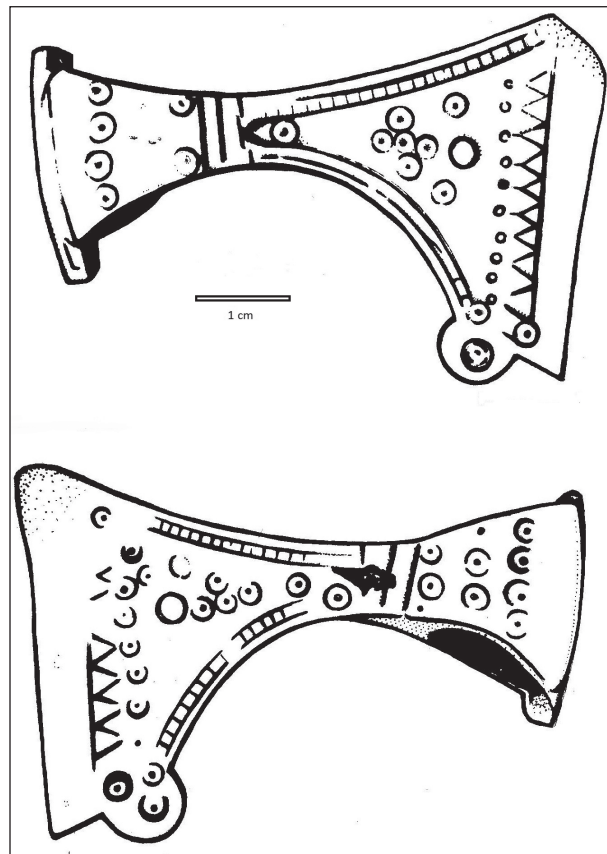
**Klíčová slova:** Raný středověk – 1000–1200 – Čechy – Rusko – Polsko – severovýchodní Evropa – kontakty – prestižní předměty – sociální archeologie

**Key words:** Early Middle Ages – 1000–1200 – Bohemia – Russia – Poland – East-Central Europe – contacts – prestigious items – social archaeology

DOI: 10.14712/25707213.2019.2



Obr. 1. Miniaturní sekerka. Horky nad Jizerou, okr. Mladá Boleslav. – Abb. 1. Miniaturaxt. Fundort: Horky nad Jizerou, Kr. Mladá Boleslav. – Fig. 1. Miniature axe. Horky nad Jizerou, Mladá Boleslav District.



Obr. 2. Miniaturní sekerka. Horky nad Jizerou, okr. Mladá Boleslav. – Abb. 2. Miniaturaxt. Fundort: Horky nad Jizerou, Kr. Mladá Boleslav. – Fig. 2. Miniature axe. Horky nad Jizerou, Mladá Boleslav District.

## Úvod

Dne 19. 3. 2017 byl na archeologické pracoviště Muzea Mladoboleslavska oznámen nález předmětné miniaturní sekerky (obr. 1, 2). Artefakt byl nalezen amatérským hledačem pomocí detektoru kovů na zatravněné parcele jižně od obce Horky nad Jizerou. Parcela byla donedávna zemědělsky obdělávána, s čímž koresponduje i drobná recentní deformace předmětu způsobená nejspíše právě zemědělskou technikou. Hloubka uložení předmětu nepřesahovala 5 cm od dnešního povrchu, jde tedy v podstatě o nález ze svrchní vrstvy ornice. Ve výkopu nebylo zjištěno žádné zvrstvení ani další artefakty. V širším okolí nejsou doposud známy jiné raně středověké nálezy. Žádné další nálezy nepřinesla ani následná detektorová prospekce pracovníků archeologického oddělení MM.

K nálezu došlo na území okresu Mladá Boleslav, na katastrálním území obce Horky nad Jizerou, v poloze s pomístním názvem V rybníčkách – Luhovský, 660 metrů JJZ od kostela sv. Mikuláše. Na mapě ZM 1 : 10 000 č. 13-11-08 je místo nálezu specifikováno Z : J koordináty 416 : 026. Nadmořská výška nálezu činí 222 metrů n. m. Místo na terase řeky Jizery s převýšením 20 metrů nad tokem poskytuje široký výhled do údolí řeky SV – V – J směrem. Uvedené okolnosti nálezů snižují ovšem již samy o sobě jeho hodnotu. V tomto případě nemáme však žádné pochybnosti, že by nebyl autentický a domníváme se, že tento mimořádný nález zaslouží potřebnou pozornost.<sup>4</sup>

Popis předmětu

## Popis předmětu

Největší délka miniaturní sekerky je 5,6 cm, největší šířka 3,8 cm, hmotnost 18,4 g. Horní okraj sekerky je mírně prohnutý, břit rovný, dolů protažený, objímka oka se rozšiřuje ke štítkovitému týlu. Spodek těla je půlkruhovitě vykrojen, na přechodu vykrojení k protaženému břitu je umístěn kruhový výčnělek. Na těle

<sup>4</sup> Autoři srdečně děkují studentce Ústavu pro archeologii FF UK Kateřině Hoškové za technickou pomoc při přípravě obrázků.

čepel, blíže k břitě, se nalézají kruhový otvor. Horní okraj břitě je deformován ohnutím. Na bázi čepel jsou dva širší svislé žlábků, horní a spodní okraj čepel je lemován pásky ze dvou linií, příčně členěnými do políček. Dekor v nejširší části čepel tvoří klikatka, kterou při ostří lemuje dlouhá linie a na jejíž vrcholy na vnitřní straně navazují na jedné straně sekerky dříčky a na druhé straně očka (kroužky s tečkou). Na straně s dříčky probíhá jejich řada s malým odstupem od lomů klikatky, s nimiž, pokud je to patrné, jsou propojeny krátkými úsečkami (nejméně jeden důlek však umístěním neodpovídá lomům klikatky). Jinak je výzdoba na obou stranách sekerky velmi podobná, malé rozdíly jsou v poloze větších oček, rozmístěných na ploše čepel, na koncích pásek ze dvou linií, na koncích linie při ostří, ve třech řadách na objímce oka a také na spodním kruhovém výčnělku. Místy je dekor silně ohlazený, což by nasvědčovalo dlouhému užívání předmětu. Žlábků, očka a dříčky byly zřejmě vyraženy, linie asi provedeny rytím. Metodou XRF analýzy bylo zjištěno, že v měřeném vzorku je v největším množství zastoupena měď (79 %), dále zinek (8 %), olovo (7 %) , cín (3 %) a železo (3 %).<sup>5</sup>

### Typové souvislosti, rozšíření a otázky původu miniaturních sekerek

Výrazným typem výrobků z barevných kovů ve staroruské kultuře jsou malé zdobené sekerky. Objevují se ve dvou typových variantách, z nichž početnější (Makarov, typ I), k nimž se řadí také zde publikovaná sekerka, jsou tvary s dolů protaženým břitěm, půlkruhovitě vykrojeným spodkem těla, šitkovitým, nahoru i dolů protaženým týlem, někdy opatřeným výřezy (obr. 4). Jde zřetelně o napodobeniny železných, co do užití zvláště asi bojových seker Kirpičnikovova typu IV (obr. 6: 6), který se datuje do 10. a zvláště 11. století (Kirpičnikov 1966, 36–37, tab. 13:4–8; Makarov 1992, 43). V publikaci miniaturních sekerek z Gródka ve východním Lublinsku doplnili Panasiewicz a Wołoszyn (2002, 255) Makarovem uváděný počet (40) sekerek tohoto typu o dalších 17 exemplářů, z Makarovova seznamu však vyčlenili 3 kusy, které klasifikují jako pouze na typ I navazující a 10 dalších takových sebrali, takže uvádějí 54 miniaturních sekerek typu I a 13 na tento typ navazujících. Vedle jejich koncentrace v Rusku, jak ji ukázala mapa u N. A. Makarova (1992, obr. 6), dokládají nově evidované exempláře více nálezů takovýchto sekerek také ve Skandinávii, Polsku a Lotyšsku (Panasiewicz – Wołoszyn 2002, 255, mapa obr. 5). Většinu sekerek typu I datoval Makarov (1992, 43–44) do 11. století,

přičemž někdy možnost přesnějšího datování poukazovala na jeho polovinu nebo třetí čtvrtinu. Konstatoval však také, že část nálezů může být časově určena jen v širokém rámci 11.–12. století (viz *tamtéž*, 52–54, katalog nálezů s údaji o datování). Chronologie polských exemplářů, obzvláště důležitých pro náš nález, si ještě povšimneme.

Pro doplnění lze uvést, že druhý typ (Makarov II) miniaturních sekerek se vyznačuje do šířky rozevřenou užší symetrickou čepelí, při jejíchž vnitřních okrajích vybíhá dvojice dovnitř zahnutých zahrocených výčnělků, a výrazným zúžením těla před okem (Makarov 1992, 44, obr. 3). Jejich předlohy jsou známy jen jako nevelká skupina velkých seker tohoto tvaru, postrádajících však uvedené výčnělky. Ze čtyř východoevropských nálezů uvádí dva Kirpičnikov (1966, 40, 124, katalog 450, 451) jako typ B, dva další Makarov (1992, 46, obr. 4), který sem řadí rovněž sekeru s bohatým stříbrem plátovaným dekorem z Laptau v býv. Východním Prusku (viz též Paulsen 1956, 168–170, obr. 87). Tyto předlohy se shodně kladou zvláště do 11. stol., východoevropské nález miniaturních sekerek druhého typu do období od raného 11. do počátku 12. století (Makarov 1992, 48). Rovněž miniaturní sekerky typu II (Makarov jich sebral 18) rozmnožili Panasiewicz a Wołoszyn (2002, 258–259) o 6 dalších exemplářů – sekerku z Gródka datují do 11. až 1. půle 12. stol., z dalších tří polských nálezů pocházejí dva z vrstev 12. stol., ostatní dvě nově evidované sekerky jsou z Lotyšska a Maďarska.

Oběma těmito typům se východoevropské miniaturní sekerky tvarově vymykají jen výjimečně – lze tu uvést exemplář z ostrova Vajgač, který Makarov (1992, 55, obr. 5: 2) považuje za napodobeninu seker se širší čepelí Kirpičnikovova typu VII, známých zvláště z 11. stol. na severu Ruska (další sekerka téhož výjimečného tvaru se našla v Gródce – viz Panasiewicz – Wołoszyn 2002, 259, obr. 2: c), nebo olovený amulet ve tvaru sekerky s rukojetí, opatřenou na konci otvorem k zavěšení (Darkevič 1961, 93, obr. 2: 10).

K tvarovým charakteristikám, jež jsou společné prvnímu typu zdobených miniaturních sekerek, k nimž se řadí i zde publikovaný nález, a Kirpičnikovovu IV. typu seker, patří vedle do brady vybíhajícího břitě i někdy se vyskytující otvor přibližně ve středu těla a také tvar spodku čepel, u velkých seker se zářezem vytvářejícím na vnitřním okraji spodku schůdek nebo výčnělek, který má u miniaturních sekerek někdy podobu až téměř kruhovitě obloučku. Pokud jde o otvor v těle seker, myslelo se na značku výrobce, ozdobu (zvláště u zdobených seker součástí dekoru), nebo i na praktický význam pro lepší upevnění sekery k násadě šňůrou (Paulsen 1956, 33), nebo k upevnění krytu na ostří (Panasiewicz – Wołoszyn 2002, 251). Dalším morfologickým znakem typu IV jsou ostny

<sup>5</sup> Analýzu provedl Ing. Radek Prokeš, Katedra dozimetrie a aplikace ionizujícího záření FJFI ČVUT v Praze.



(trnovité výčnělky) na obou bocích rozšířeného oka, které však u miniaturních sekerek včetně naší často chybějí a také u velkých seker nejsou někdy zřetelně vytvořeny (*Kirpičnikov*, tab. 21: 1,10,11,12; 24: 1).

Typ IV je v Kyjevské Rusi nejrozšířenější – podle soupisu z roku 1966 k němu z celkem 451 seker z 10.–12. stol. patřilo 144 exemplářů, označených jako bojové a mimoto ještě 126 masivních pro pracovní účely (*tamtéž*, 37, 102–125). Kirpičnikov poukazuje na ranější výskyt uvedeného typu v 10. stol. na vlastním území Kyjevské Rusi a následně, kolem r. 1000, v jejích okrajových oblastech, kde v ugrofinském a baltském prostředí mohly být tyto výrobky získávány nebo napodobovány, anebo kam také staroruské kmény pronikaly. Nálezy takovýchto seker na západnějším území, zvláště v Pobaltí a v Polsku, klade zmíněný badatel převážně do 11. století. Starobylost morfologických znaků typu IV dokládá (*tamtéž*, 37) odkazem na nálezy teslic se stejně tvarovaným (nahoru i dolů protaženým) týlem ze sídliště Novotroickoje na dněperském levobřeží, jehož zánik se spojuje se zpusťšením Pečeněhy koncem 9. století (*Ljapuškina 1958*, 190, tab. 89).

Sekery diskutovaného typu jsou rozšířeny i ve Skandinávii a zvláště též ve východním Pobaltí, odkud *Kirpičnikov* (1966, 37) uvádí 86 exemplářů. Již *P. Paulsen* (1956, 27 a d.) vyloučil původ daného typu seker ve Švédsku, označoval jej za formu vikinsko-baltskou a jeho centra shledával ve východním Pobaltí. Nálezy z Ruska (zaznamenal jich jen 25) považoval v duchu svého normanistického pojetí za výrobky vikinských osad, výslovně však zmiňoval možnost námitek, že tyto nálezy nejsou dostatečně zohledněny a mohly by vést k jiným závěrům.

Sekery odpovídající typu IV jsou rozšířeny i ve střední Evropě. V Polsku je to podtyp Va *A. Nadolského* (1954, 45, tab. 17: 1–3), datovaný tímto badatelem do 11. stol. a doložený podle novějších údajů 45 exempláři (*Drozd – Janowski 2007*, 111), na Slovensku typ V *E. A. Ruttkaye* (1976, 307). Jeden ze slovenských nálezů pochází z depotu v Žitavské Tůňi, který klade *A. Bartošková* (1986, 106, obr. 19 C: 7) do velkomoravského období, u něhož je nicméně poukazováno na nejistotu nálezového celku (*Ruttkay 1975*, 172 /lokalita 134/). Podobné tvarové prvky – široké tupé výčnělky po stranách oka a pár trojúhelníkovitých laloků na týlu, spolu s dolů protaženým ostrím – vykazuje také *Ruttkayův* typ I F, zastoupený v dobře datovaných hrobech 9. století (*Ruttkay 1976*, 308–309). Raný výskyt seker Kirpičnikovova typu IV ve střední Evropě dokládají polští badatelé i poukazem na jejich nálezy ve staromaďarských hrobech z 2. půle 10. stol. a počítají tak s možností, že také v Polsku se tyto sekery (podtyp Nadolski Va) objevily již v 10. století (*Ginalska – Kotowicz 2004*, 192–193; *Drozd – Janowski 2007*, 114).

Určení geneze typů seker v rozmezí velkých evropských území je však problematické a je asi třeba předpokládat autonomní vývoj ve více oblastech (*Ruttkay 1976*, 309). Podobnost pak může vycházet ze shodného řešení technických nároků (zde rozšíření opory pro násadu na zadní a bočních stranách oka). V rámci některých oblastí, jako právě díky početným nálezům Kirpičnikovova typu IV na území někdejší Kyjevské Rusi, lze přitom ovšem rozlišovat rozšíření hlavní a periferní.

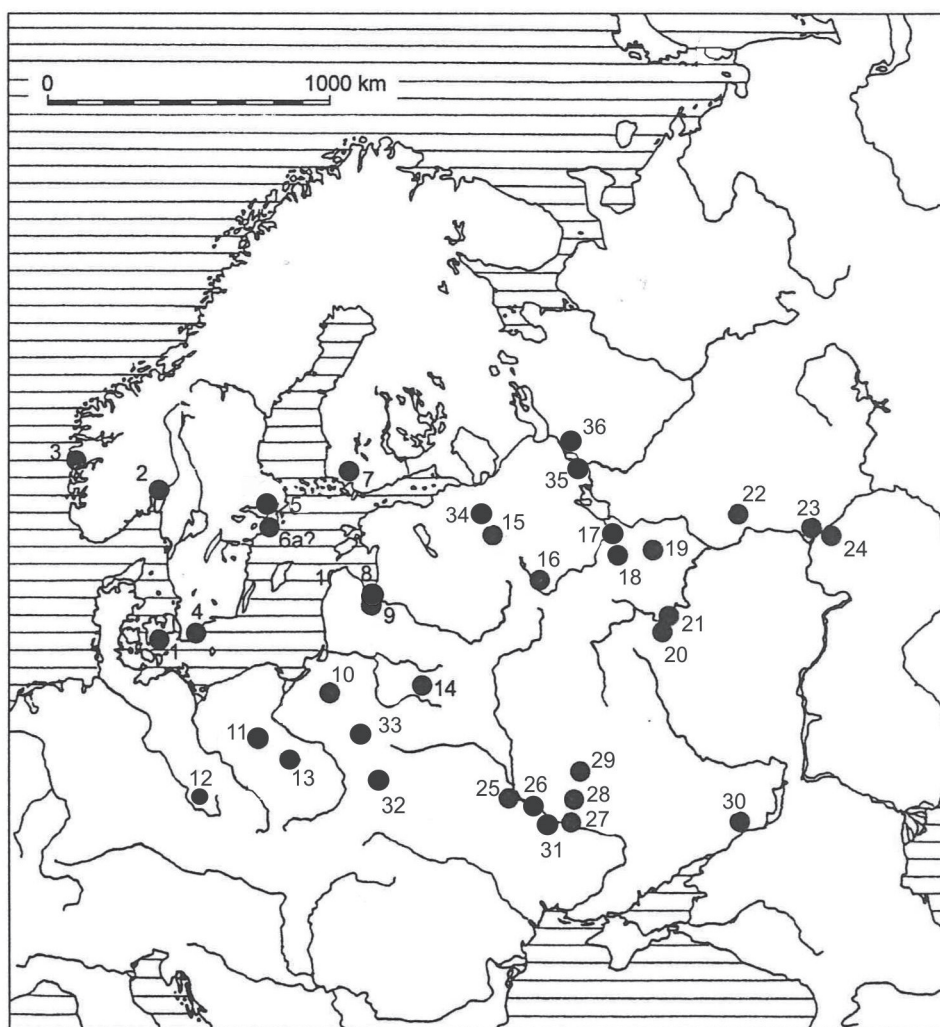
Ve staroruském prostředí vykazují sekery z 10. – počátku 13. stol., považované za bojové, délku v rozmezí 9–15 cm, hmotnější pracovní sekery délku 15–22 cm, nejčastěji 17–18 cm (*Kirpičnikov 1966*, 28). Sekery Kirpičnikovova typu IV jsou obvykle dlouhé 13–15 cm (*tamtéž*, 36). Miniaturním sekerkám, téměř vždy ozdobeným (v první tvarové variantě mají nejčastěji délku 3,9–6 cm, viz *Makarov 1992*, 53–54), jsou bližší sekery s výzdobou, někdy ve skvostném provedení, které jsou mimoto také vcelku spíše menší – pro jednu jejich skupinu uvádějí *Drozd a Janowski* (2007, 122) rozmezí délky 10–13 cm (viz dále). Jejich funkce je posuzována různě. *G. F. Korzuchina* (1966, 89) u nich vesměs předpokládá praktické použití jako zbraní, přičemž je připisuje zvláště chlapcům z rodin vedoucí vrstvy, podle jiných názorů, k nimž se přikláníme, to byly zčásti jen symboly moci a také jako zbraně elitních bojovníků představovaly zároveň odznak jejich hodnosti. Spíše než u prostých nezdobených seker u nich připadá v úvahu rovněž obřadní použití v magickém významu. Jsou známy i z Pobaltí, střední a severní Evropy, ve východoevropském prostředí patřily však podle našeho názoru k předlohám miniaturních sekerek, zvláště pokud jde o výzdobu a právě asi také z hlediska významového. Stejně jako drobné sekerky navazují i tyto skvostné exempláře na sekery plně praktického použití. Na východě se rozměrově mohou zčásti jevit jako stupeň mezi velkými sekerami a „amulety“, přičemž, jak se zdá, představovaly i článek v tomto vývoji. Tyto zdobené sekery jsou tvarově rozrůzněnější než sekerky miniaturní.

Mezi východoevropskými nálezmi zdobených seker, užívaných také podle *Kirpičnikova* (*tamtéž*, 42, seznam pozn. 122) více při obřadech v dvorském knížecím prostředí než v boji, vynikají dva exempláře – z Vladimírské oblasti či z Povolží a ze Staré Ladogy. „Vladimírskou sekerku“ jako čakan s užší, protáhlou, trojúhelníkovitou čepelí a čtvercovitým zakončením týlu řadí *Kirpičnikov* (1966, 35, tab. 19: 1) ke svému typu I a spolu s *P. Paulsenem* klade do 1. půle 11. století. Hlavními motivy výzdoby, provedené nielem, plátováním stříbrem a tuzií zlatem jsou na jedné straně čepelí ptácci u stromu života a na druhé straně svinuté páskové tělo zvířete protknuté mečem. Sekerka ze Staré Ladogy se řadí svou úzkou protáhlou

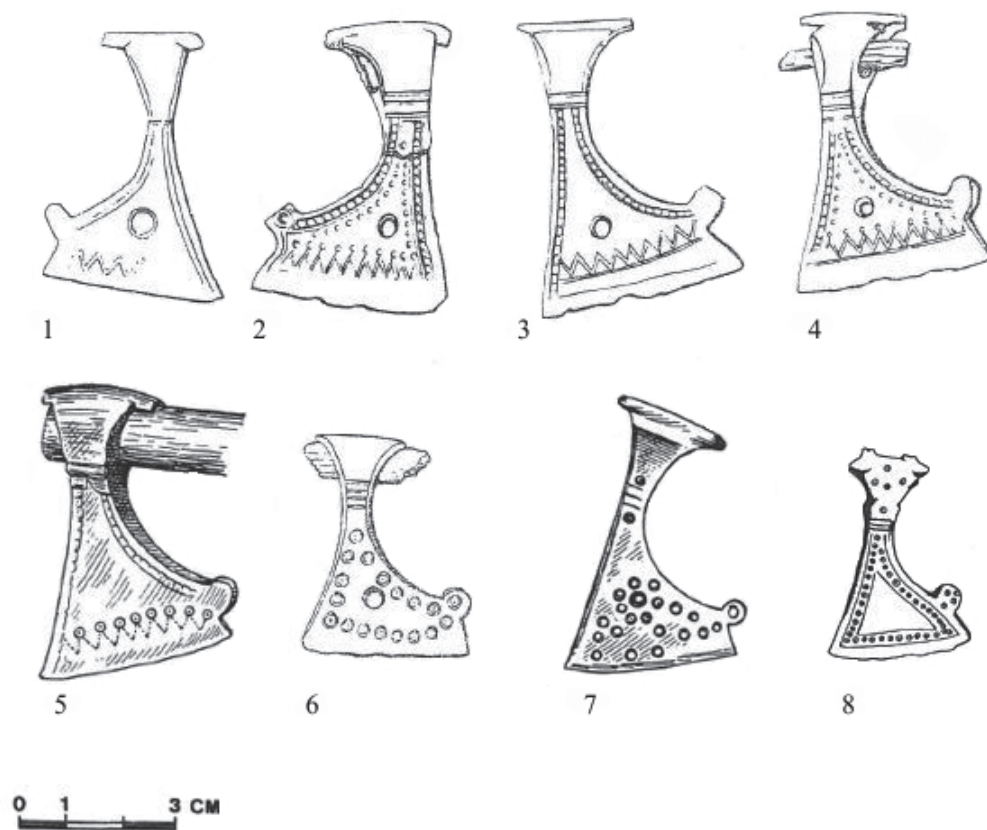
lou čepelí, štítkovitým týlem a oblými výčnělky po stranách oka ke Kirpičnikovovu typu III (*tamtéž*, 35, tab. 20: 1), doloženému nálezy z 10. a 11. století. Z analýzy *G. F. Korzuchiny* (1966, 95) vyplývá datování Ladožské sekerky nejspíše do raného 11. století. Svou konstrukcí a materiálem je však unikátní – je téměř celá odlita z bronzu včetně bohatého zoomorfního dekoru, pouze kratší připojená část čepele s břitem je železná. V kontextu výskytu figurek zvi-

řat na zbraních hledá *Kirpičnikov* (1966, 36) původ Ladožské sekerky ve Finsku. Podobně vyznívají rovněž názory dalších badatelů, podle nichž byla tato i „Vladimírská“ sekerka zhotovena nejspíše v severních krajích východní Evropy, kde se více uplatňovaly také vlivy vikinského umění (podrobněji *Košnar* 1982, 64–65).

Publikovaná sekerka z Mladoboleslavka se ovšem vztahuje k těm ze zdobených seker, které



Obr. 3. Nálezy miniaturních sekerok typu Makarov I v Evropě. 1 – Hjelmsøllille; 2 – Oslo; 3 – Bergen; 4 – Rinkaby; 5 – Sigtuna (7 exemplářů); 6 – Birka (nejistý nálezy); 7 – Taskula; 8 – Daugmale (2 exempláře); 9 – Mežotne; 10 – Wyszembork; 11 – Dziekanowice; 12 – Horky nad Jizerou; 13 – Tum; 14 – Minsk – okolí; 15 – Staraja Russa; 16 – Blagoveščenijsk; 17 – Grechov Ručej; 18 – Gorodišče; 19 – Suzdal; 20 – Staraja Rjazaň; 21 – Gorodec; 22 – Vyžumskij III. mogilnik; 23 – Izmerskoje selišče; 24 – Biljarsk; 25 – Vyšgorod; 26 – Kyjev; 27 – Voiščina (2 exempláře); 28 – Jablonovo; 29 – Torgovickoje gorodišče (2 exempláře); 30 – Sarkel (2 exempláře); 31 – Knjažaja Gora (4 exempláře); 32 – Gródek; 33 – Drohiczyn; 34 – Novgorod; 35 – Belozero; 36 – Nikoľskoje III (2 exempláře). Podle: *Panasiewicz – Wołoszyn 2002* a *Makarov 1992*, upraveno. – *Abb. 3. Die Funde der Miniaturäxte vom Typ Makarov I in Europa. – Fig. 3. Finds of Makarov I type miniature axes in Europe.* 1 – Hjelmsøllille; 2 – Oslo; 3 – Bergen; 4 – Rinkaby; 5 – Sigtuna (7 exemplars); 6 – Birka (uncertain find); 7 – Taskula; 8 – Daugmale (2 exemplars); 9 – Mežotne; 10 – Wyszembork; 11 – Dziekanowice; 12 – Horky nad Jizerou; 13 – Tum; 14 – Minsk – surroundings; 15 – Staraya Russa; 16 – Blagoveshchenije; 17 – Grechov Ruchej; 18 – Gorodishche; 19 – Suzdal; 20 – Staraya Ryazaň; 21 – Gorodec; 22 – Vyzhumskij III. mogilnik; 23 – Izmerskoje selische; 24 – Bilyarsk; 25 – Vyshgorod; 26 – Kyjev; 27 – Voishchina (2 exemplars); 28 – Jablonovo; 29 – Torgovickoye gorodishche (2 exemplars); 30 – Sarkel (2 exemplars); 31 – Knyazhaya Gora (4 exemplars); 32 – Gródek; 33 – Drohiczyn; 34 – Novgorod; 35 – Belozero; 36 – Nikoľskoje III (2 exemplars). After: *Panasiewicz – Wołoszyn 2002* and *Makarov 1992*, modified.



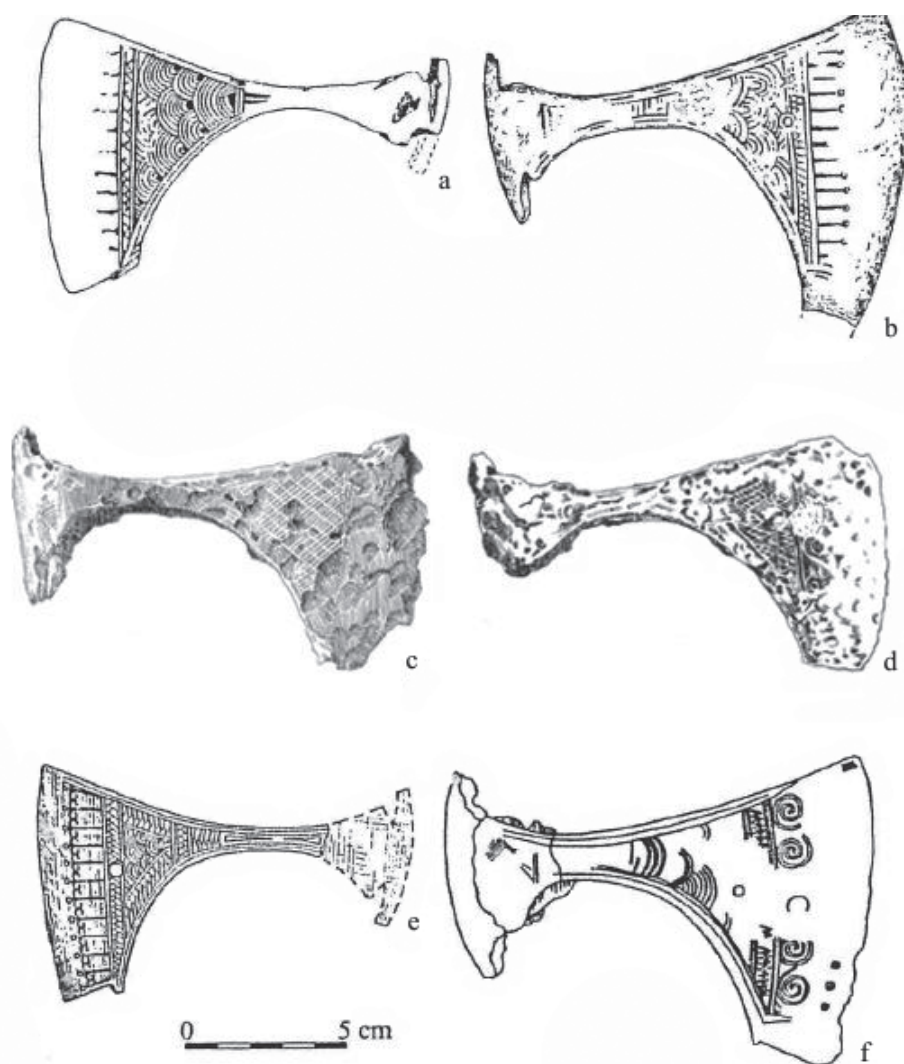
Obr. 4. Miniaturní sekerky Makarovova typu I jako analogie našeho nálezů včetně rozvrhu a dílčích prvků výzdoby. 1 – Novogorod; 2 – Nikolskoje III; 3, 4 – Sarkel; 5 – Biljarsk; 6 – Gorodišče; 7 – Knjažaja Gora; 8 – Dziekanowice. Podle: Makarov 1992 (1–4, 6); Darkevič 1961 (5, 7); Wrzesińska – Wrzesiński 1996 (8). – Abb. 4. Miniaturäxte vom Typ Makarov I als Analogien unseren Fundes bezüglich des gesamten Schemas und der Einzelelemente der Verzierung. – Fig. 4. Makarov type I miniature axes as analogies of our find including the plan and component elements of the decoration. 1 – Novogorod; 2 – Nikolskoje III; 3, 4 – Sarkel; 5 – Bilyarsk; 6 – Gorodishche; 7 – Knyazhaya Gora; 8 – Dziekanowice. After: Makarov 1992 (1–4, 6); Darkevič 1961 (5, 7); Wrzesińska – Wrzesiński 1996 (8).

jsou téhož základního tvaru – tedy typu Kirpičnikov IV/ Nadolski Va. V návaznosti na nález stříbrem tuzované sekerky v mužském komorovém hrobě na lokalitě Pień v ohbí Visly východně od Bydgoszcze, která je v úplnosti tvaru hůře zachovaná, ale již Drozd a Janowski (2007, 111 a d.) řadí k uvedenému typu, sebrali tito autoři dalších 12 typově odpovídajících tuzovaných sekerek o délce 10–13 cm. Jsou rozšířeny zvláště v severozápadním Rusku a východním a jihovýchodním Pobaltí (obr. 5). Lokalita Pień vcelku zřetelně navazuje na nálezy z býv. Východního Pruska, zatímco osamocené zůstávají exempláře z Helmstedtu na východní hranici Dolního Saska a ze Solleftelu v severním Švédsku (tamtéž, obr. 5 /mapka/, 6, 7). Produkce těchto sekerek se většinou klade do východního Pobaltí, uvedení autoři (tamtéž, 118) hledají původ těch, které jsou zdobeny motivem „rybích šupin“ v severozápadním Rusku, včetně oblasti Bílého jezera.

Ještě bližší jsou většině miniaturních sekerek Makarovova typu I, včetně našeho exempláře, ty

z tvarově odpovídajících sekerek, které jsou zdobeny vybitými vzory, puncováním a žlábků. Jejich příklady lze uvést zvláště z východního Pobaltí – Estonska (Paulsen 1966, obr. 31: c, e; 35: b), Lotyšska (Latvijas arheologija 1974, tab. 47: 22, 23; 51: 15; 54: 10; Paulsen 1956, obr. 31: b, c), Litvy (Lietuvių menas 1966, 157, obr. 58), býv. Vých. Pruska (tamtéž, obr. 34: f), jsou však zřejmě známy i z Ruska, jak na to poukazují Drozd a Janowski (2007, 115, pozn. 24). Svou délkou přibližně mezi 9,5 a 18 cm dosahují tyto prostším způsobem zdobené exempláře již délky sekerek, považovaných za bojové a jako takové se asi také většinou používaly (obr. 6: 1). Stanovení funkcí sekerek podle délek je ovšem umělé a jen orientační, zvláště kolem naznačených rozmezí se použití jistě překrývalo; Panasiewicz a Wołoszyn (2002, 246–247) přijímají jako kritérium miniaturního předmětu jeho praktickou nepoužitelnost a u miniaturních sekerek volí délku do 8 cm.



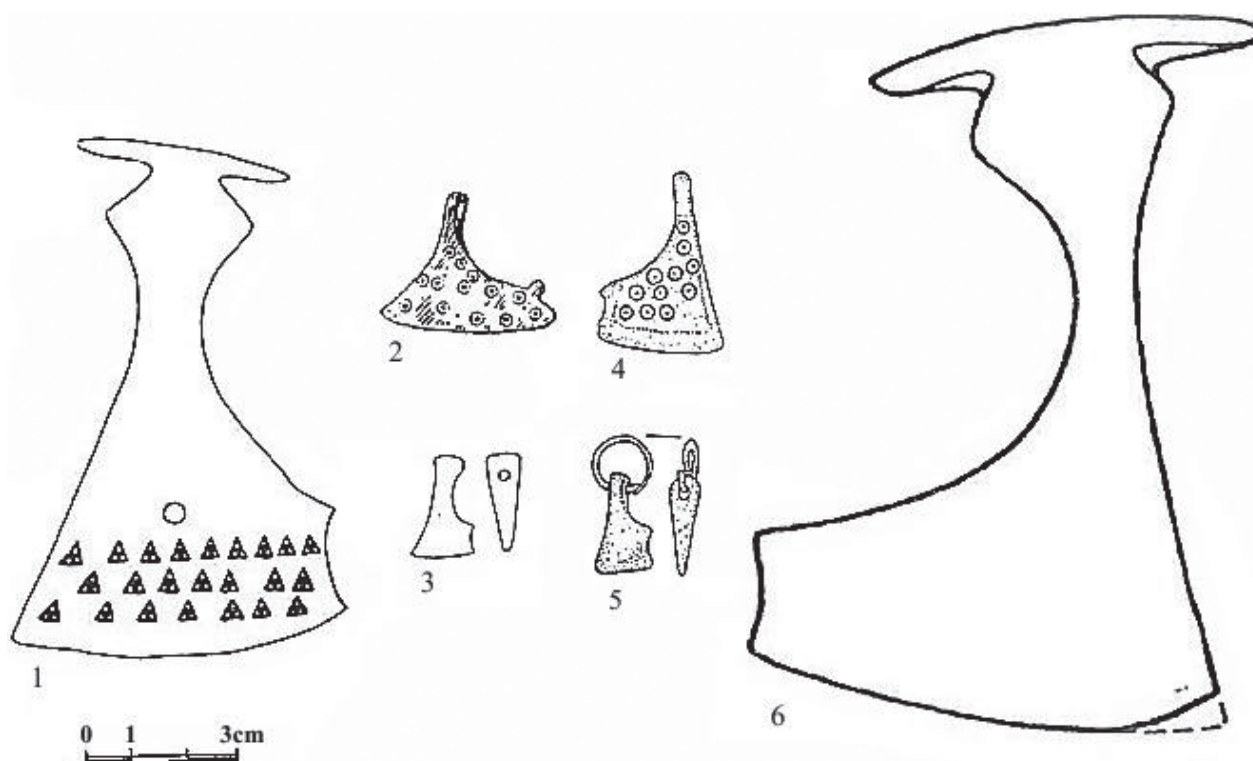


Obr. 5. Sekery typu Kirpičnikov IV (Nadolski Va) s dekorem vytvořeným inkrustací a plátováním stříbrem. a – Ugly (Rusko); b – Nikolskoje III (Rusko); c – Krimulda-Tāleni (Lotyšsko); d – Turaida-Puteļi (Lotyšsko); e – Novgorod (Rusko); f – Irzekapinis (Kaliningradská obl. Ruské fed.). Podle: Drozd – Janowski 2007, s odkazy na původní zdroje vyobrazení. – Abb. 5. Mit Silber inkrustierten und plattierten Prunkäxte vom Typ Kirpičnikov IV (Nadolski Va). – Fig. 5. Kirpichnikov IV (Nadolski Va) type axes with décor created by incrustation and silver plating. a – Ugly (Russia); b – Nikolskoje III (Russia); c – Krimulda-Tāleni (Latvia); d – Turaida-Puteļi (Latvia); e – Novgorod (Russia); f – Irzekapinis (Kaliningrad Region, Russian Federation). After: Drozd – Janowski 2007, with references to original sources of the depictions.

## Sekerka z Mladoboleslavka v diskutovaném kontextu

Východoevropskému původu alespoň určité skupiny miniaturních seker, k níž patří i zde publikovaná, nasvědčuje výrazné schéma dekoru v nejširší části čepel (obr. 4: 1–5). Jde o klikatku, která je při ostří lemována rýhou, takže zároveň vzniká řada trojúhelníků, a na její vnitřní straně navazují na místa lomu kruhové důlky nebo očka (kroužky s tečkou). Takovouto součást dekoru nalzáme na miniaturních sekerkách z lokality Nikolskoje III v severoruské Vologodské oblasti (mohylový pohřeb muže 17–19 let, soubor datován do poloviny 11. stol.), ze Sarkelu na

Donu a z Biljarska v Tatarstanu, někdejším Volžském Bulharsku (Makarov 1992, obr. 1: 2, 4, 5). U sekerky z Nikolskoje je pouze náznak rýhy na vnější straně klikatky, u exempláře z Biljarska není rýha patrná, u další sekerky ze Sarkelu (tamtéž, obr. 1: 3) rovněž s klikatkou při ostří, je rýha zřetelná, na lomech klikatky na vnitřní straně jsou však zčásti patrné jen drobné důlky (Artamonova 1963, obr. 72). Stejně jako u našeho exempláře, je u všech těchto sekerok čepel oddělena od oka několika příčnými žlábkami a při horním a spodním okraji lemována pásky ze dvou linií. (Makarov /1992, 53–54/ uvádí uvnitř těchto pásek kroužky, zatímco na naší sekerce jsou pásky členěny příčnými úsečkami do zhruba čtvercových políček, na



Obr. 6. 1 – sekerka typu Kirpičnikov IV s kolkovanou výzdobou, Paide (Estonsko); 2 až 5 – miniaturní sekerky v zjednodušeném tvaru uvedeného typu, 2 – Tērvete (Lotyšsko), bronz; 3 – Krimulda (Lotyšsko), jantar; 4 – Talsi (Lotyšsko), kov; 5 – Daugmale (Lotyšsko), jantar; 6 – sekerka Kirpičnikova typu IV, původní předloha publikovaného nálezů, Tjaglino (Rusko). Podle: *Paulsen 1956* (1, 3); *Latvijas arheologija 1974* (2); *Panasiewicz – Wołoszyn 2002* (4, 5, s odkazy na původní zdroje); *Kirpičnikov 1966* (6). – Abb. 6. 1 – stempelverzierte Axt vom Typ Kirpičnikov IV; 2 bis 5 – Miniaturäxte als vereinfachte Derivate des angegebenen Typs (2, 4 Metall; 3, 5 Bernstein); 6 – Axt vom Typ Kirpičnikov IV als eine ursprüngliche Vorlage des hier veröffentlichten Fundes. – Fig. 6. 1 – Kirpičnikov IV type axe with stamped decoration, Paide (Estonia); 2 till 5 – miniature axes in a simplified shape of the mentioned type, 2 – Tērvete (Latvia), bronze; 3 – Krimulda (Latvia), amber; 4 – Talsi (Latvia), metal; 5 – Daugmale (Latvia), amber; 6 – Kirpičnikov type IV axe, original model of the published find, Tjaglino (Russia). After: *Paulsen 1956* (1, 3); *Latvijas arheologija 1974* (2); *Panasiewicz – Wołoszyn 2002* (4, 5, with references to original sources); *Kirpičnikov 1966* (6).

vyobrazení jsou však kroužky zřetelnější jen na sekerce z Nikoľskoje III). U sekerky z Nikoľskoje a u první uvedené sekerky ze Sarkelu je výzdoba doplněna ještě řadami puncovaných důlků podél vnitřní strany pásků. Klikatku při ostří shledáváme také na sekerce z Novgorodu (*tamtéž*, obr. 1: 1), zde však bez vnější rýhy i důlků či oček. Všechny posledně uváděné sekerky (s výjimkou z Biljarska) mají také, stejně jako náš exemplář, otvor uprostřed čepele. Exempláře, představující nejvýraznější analogie našeho nálezů, se mu podobají také shodnými nebo téměř shodnými rozměry – Nikoľskoje III 5,6 × 3,8 cm; dvě sekerky ze Sarkelu 5,6 × 3,9 a 5,4 × 3,8 cm; Biljarsk 5,6 × 3,8 cm. Zdá se, že šlo o tentýž dílenský okruh.

Podobný vybiřený vzor jako při ostří naší a dalších zmíněných sekerok vidíme na nejstarším prstenu z Novgorodu, z bronzového plechu s rozšířenou střední částí, pocházejícím z vrstvy poloviny 10. století – na všech lomech dvou souběžných klikatek jsou umístěna očka (*Sedova 1959*, obr. 10: 6; *táž 1981*,

129, obr. 45: 20, 46: 1). Očka nebo důlky, někdy v trojicích, se objevují také na lomu spletaných klikatek nebo krokvicových útvarů ve výzdobě novgorodských náramků z 10.–13. stol. (*Sedova 1959*, obr. 9: 2; *táž 1981*, obr. 38: 9, 11; 39: 1, 2, 8, 9). Příbuzný je např. i dekor na fragmentu bronzového náramku z hradiště na území Vjatičů při řece Oce (*Nikoľskaja 1968*, obr. 2: 15). Není překvapivé, že se podobná sestava výzdobných prvků, tedy důlek nebo trojice důlků při vrcholu krokvice, objeví i v prostředí baltických kmenů – na pochvě nože a na sponce z Lotyšska (*Latvijas arheologija 1974*, tab. 49: 26; *Balodis 1940*, obr. str. 165), nebo na náramku z pohřebiště při ústí Němenu (*Gaerte 1929*, obr. 268: f). Z vlastního prostředí vikinské kultury nám tento dekor znám není; ostatně již před více než sto lety hledal *T. J. Arne* (1911, 58–59, obr. 244 c) původ dvou sekerok typu Makarov I ze Švédska a Dánska na Východě.

Je ovšem třeba poukázat i na odlišnosti ve výzdobě naší sekerky vůči vyjmenovaným nejbližší analogiím



z Ruska. Jsou to především větší vybíjená očka, která nejen na jedné straně nasedají na lomy klikatky, ale na obou stranách jsou vyražena ve třech řadách na oku sekerky a mimoto rozmístěna ve skupině i jednotlivě na ploše čepele. Očka na objímce oka jsou neobvyklá, přece však vidíme takto umístěné očko na sekerce z Rinkaby na jihu Švédska, která je zřejmě ruským importem (*Arne 1911*, obr. 244 c) a zvláště pětici oček na nověji objevené sekerce z Dziekanowic (*Wrzesińska – Wrzesiński 1996*, obr. 1: 2).

Na ploše čepelí miniaturních sekerek typu I se však očka v různé sestavě a počtu běžně objevují (*Makarov 1992*, obr. 1). Další zvláštností je varianta charakteristického dekoru při ostří, jemuž jsme předtím věnovali pozornost, na jedné straně čepele. Zde na lomy klikatky nenasedají větší očka, ale s malým odstupem probíhá řada důlků (drobné důlky ale vidíme i na sekerce ze Sarkelu), z nichž nejméně jeden svým umístěním neodpovídá lomům klikatky. U některých důlků je naproti tomu zachováno propojení s lomem klikatky krátkou linií. Linie spojující důlky, i když přerušované nebo tvořené drobnou klikatkou, vidíme na koncových destičkách nákrčníku a na závěsných kroužcích či záušnicích z pokladů 11. až počátku 12. stol. na Volyni a v severním Rusku (*Korzuchina 1954*, tab. 19; 27: 5, 27, 31) nebo na prstenech z vrstev 10.–11. stol. v Novgorodu (*Sedova 1981*, obr. 46: 9, 13).

Z hlediska výzdoby je tedy zde publikovaná sekerka výjimečná zvláště tím, že tu jsou pohromadě oba nejnápadnější výzdobné prvky – klikatka a velká očka na ploše čepele. Výjimečnou výzdobu na čepeli má však podle popisu např. také miniaturní sekerka typu I z Kyjeva – ryté linie, tvořící čtverce a klikatky s kroužky (*Makarov 1992*, 53, č. 23). Přes uvedené odlišnosti je sepětí našeho exempláře s východoevropskými nálezy natolik zřetelné, že jeho původ v tomto prostředí považujeme za nepochybný. Rozšíření miniaturních sekerek typu I zvláště ve staroruském prostředí (*Makarov 1992*, mapa obr. 6; *Panasiewicz – Wołoszyn 2002*, mapa obr. 5) mimoto posiluje domněnku, že navazují na typový vývoj seker na tomto území.

Zdá se, že samostatnou větev geneze miniaturních sekerek v širším pojetí lze pozorovat ve východním Pobaltí. Nasvědčují tomu četné nálezy seker Kirpičnikovova typu IV jako jedné z původních předloh, menších zdobených seker, zvláště s prostším deko-rem žlábků a vybíjených či puncovaných vzorů (obr. 6: 1) a zvláště jinde jen výjimečně se vyskytující miniaturní sekerky tvarově zjednodušené (obr. 6: 2–5), opatřené očky na zavěšení, nebo zhotovené i z jantaru (*Balodis 1940*, obr. str. 165, 3, 4, 6; *Paulsen 1956*, obr. 98: d, e, g, h, k; *Latvijas arheologija 1974*, tab. 59: 11, 12; *Panasiewicz – Wołoszyn 2002*, obr. 4: g, e).

Ve střední Evropě představuje náš nález nejzápadnější doklad výskytu raně středověkých miniaturních sekerek (obr. 3). Pro jeho posouzení jsou důležité zvláště také nálezy z Polska, odkud podle údajů z r. 2002 (*Panasiewicz – Wołoszyn 2002*, 247 a d.) lze vzít za základ 5 sekerek, které zřetelně odpovídají Makarovovu typu I (mimoto jsou známy 4 nesporné exempláře typu II).

Kraje jižního Podlesí, východního Lublinska a východního Malopolska se v 11.–14. stol. (mimo krátkého období po r. 1018) nalézaly mimo doménu Piastovců a zasahovala tam výrazně kultura ruského rázu. Právě tato oblast s řetězcem hradišť v severojižní linii byla důležitou kontaktní zónou mezi východní a střední Evropou (*Wołoszyn 2013*, 85 a d., mapa obr. 1). Drohiczyn nad Bugem v Podlesí, odkud je ze starších nálezů i z výzkumu sídliště pod hradištěm známo mj. množství olovených plomb se znaky majitelů přepravovaného zboží (čtvrtina znaků se připisuje kyjevským knížatům), se jeví jako jedno ze středisek obchodu na trase z Kyjeva a jižní Rusi, vedoucí pak po Pripjati a Bugu dále na západ. Součástí transferu východoevropských importů byly i četné v Drohiczyně nalezené přesleny z růžové volyňské (ovručské) břidlice a také dvě miniaturní sekerky, typů I a II. Na sekerce typu I, odlité patrně z cínu, se po konzervaci objevila výzdoba z pásů podél okrajů čepele a při ostří, členěných do políček (*Wrzesińska – Wrzesiński 1996*, 200, obr. 1: 3). Byla nalezena v úseku výzkumu 1 v sídlištní vrstvě 1, datované od konce 12. do konce 13. stol. (*Musianowicz 1955*, 338–341, tab. 45: 5; *táž 1969*, 208, 218, tab. 7: 11).

V případě hradiště v Čermnu nad Huczvou (levý přítok Bugu) pocházela nejstarší analyzovaná dřeva z valu z doby před polovinou 11. stol., což prozatím zpochybňuje odedávna uváděné ztotožnění místa s hradem Červeň Nestorovy kroniky. Pro nás je to ale spolu s tamějšími nálezy olovených plomb (404 kusů) a také pečeti ruských vládců z 11.–13. století (i pečeti byzantsko-ruského okruhu se nově uvádějí do souvislosti spíše s označením zboží než dokumentů) dokladem tehdejší existence a zprostředkující úlohy i tohoto hradiště (*Wołoszyn 2013*, 89, 99, 108–111; uvedený autor výslovně zmiňuje polohu Čermna na trase Kyjev – Krakov – Praha – Řezno). Z nedalekého hradiště v Gródku, rovněž ve východním Lublinsku, pocházejí tři ojedinělé nálezy miniaturních sekerek – typů I a II podle Makarova a také výjimečného tvaru se široce rozevřenou čepelí, odvozovaného od seker Kirpičnikovova typu VII (*Panasiewicz – Wołoszyn 2002*, 250–259, obr. 2). Sekerku typu I z Gródku datují uvedení autoři hlavně do 11. – 1. půle 12. stol., připouštějí však rozpětí od 11. až k přelomu do 13. století. Výskyt miniaturních sekerek zde a v Drohiczyně lze považovat za velmi pravděpodobný doklad, že i tyto předměty byly

v této oblasti součástí transferu artefaktů východní proveniencí dále na západ, i když tu zřejmě nešlo o obchodní artikl.

Další, údajně mosazná sekerka našeho typu se objevila na území baltských Galindů, ve Wyszeborku v jižní části býv. Východního Pruska, na sídlišti trvajícím ve 2. půli 12. a na počátku 13. století. Také v centrální části Polska, v Tumu u Łęczycy, byla na úpatí valu hradiště, ve vrstvě 12.–13. stol., nalezena bronzová sekerka typu I s výzdobou velkých oček a nedokončeným otvorem na čepeli (*Wrzesińska – Wrzesiński 1996*, 198–200, obr. 2: 6; *Panasiewicz – Wołoszyn 2002*, 252–254). Pozoruhodný nález sledovaného typu pochází konečně také z Velkopolska, z dětského hrobu (3–5 let) na pohřebišti 2. půle 11. – 1. půle 12. stol. v Dziekanowicích. Tato sekerka je z mosazi (podle odborné analýzy), oko je odděleno žlábkem, čepel na obvodu lemována pásem z rýh, vyplněným řadou oček. Stejně jako na naší sekerce, jsou očka umístěna i na objímce oka a na oblém výčnělku na spodku čepel; v oku zůstal zachován zlomek násady (*Wrzesińska – Wrzesiński 1996*, 197–198, obr. 1: 2).

Z geografického hlediska nelze opomenout také miniaturní sekerku z Horního Slezska, z pohřebiště v Opolí, datovaném na konec 10. a do 11. století. Není však k dispozici její vyobrazení, *Panasiewicz a Wołoszyn (2002, 254)* ji řadí k exemplářům navazujícím na typ I též vzhledem k výzdobě očky, přičemž příkladem poukazují na sekerku z Talsi v Lotyšsku (*tamtéž*, obr. 4: b, zde *obr. 6: 4*). Jiná miniaturní sekerka (cínová nebo olovená) ze Slezska, nalezená v objektu ve Wroclawi, datovaném do poslední čtvrtiny 11. stol., se od typu I tvarově již značně odlišuje (*Wrzesińska – Wrzesiński 1996*, 200, obr. 2: 5).

Miniaturní sekerky s tímto základním výzdobným schématem jako u našeho exempláře se neobjevily nikde v bližších oblastech, ale na dalekých a od sebe vzdálených místech východní Evropy (zvláště Nikoľskoje III, Biljarsk, Sarkel), kde je také pravděpodobně třeba hledat původ sekerky z Mladoboleslavská, i když, jak je zřejmé, nelze uvažovat o přesnějším územním vymezení původu. Mimoto se asi mohly v téže oblasti uplatňovat na sekerkách různé varianty výzdoby, jak naznačují dvě sekerky z mohylových hrobů 11. stol. na pohřebišti Nikoľskoje III ve Vologodské oblasti, kde vedle sekerky blízké našemu nálezu měla druhá dekor úzkého pásu ze dvou rýh po obvodu čepel lemovaného místy na vnitřní straně řadou oček (*Makarov 1992*, obr. 2: 15), tedy výzdobu příbuznou sekerce z Dziekanowic. Zaslouží nicméně zmínku, že k blízkým analogiím našeho nálezu, ve střední Evropě nejzápadnějšího, patří i nález nejvýchodnější – z Biljarska. Je to jistě pozoruhodný doklad rozptylu některých raně středověkých artefaktů.

Ve východní Evropě se některé miniaturní sekerky našly v sídlištních kulturních vrstvách, vznikajících již od 10., jindy od 11. století. Přesněji datované vrstvy (Novgorod, Staraja Russa, Suzdal) a hroby (Sarkel) s nálezy sekerek poukazují na 11. stol., v případě dvou hrobů na pohřebišti Nikoľskoje III na polovinu, resp. polovinu a 3. čtvrtinu 11. století. Miniaturní sekerky byly na tomto území rozšířeny nepochybně ještě ve 12. stol., tehdy možná spíše v okrajových oblastech, např. v ugrofinském Povolží, kde se na lokalitě Vydužinskij mogilnik našla sekerka v takto datovaném ženském hrobě (*Makarov 1992*, 53–54). Že výskyt sekerek typů I a II na Rusi již v 10. stol. spolehlivě prokázat nelze, dokládají posouzením dvou v tomto smyslu uváděných hrobových nálezů *Panasiewicz a Wołoszyn (2002, 249, pozn. 13)*.

## K transferu našeho nálezu a funkci miniaturních sekerek

Pokud jde o šíření miniaturních sekerek z centrálních oblastí jejich výskytu, je Makarovova interpretace jejich mimoruských nálezů jako stop ruských družin při výpravách nebo vybírání daní (*Makarov 1992*, 49) příliš jednostranná a jak ukazují zvláště nálezy ze Skandinávie, nemůže mít obecnou platnost. Četné v pramenech doložené střety a aliance v polsko – ruských vztazích během 11. a 12. stol., včetně kořisti Boleslava Chrabrého v Kyjevě, připouštějí ovšem přenos diskutovaných artefaktů i při vojenských taženích. Naši pozornost zaslouží zvláště také údaje o tom, že v r. 1076 ruské oddíly podporovaly polské vojsko ve válce s Čechy v západoslezském pohraničí (*Vaníček 2004*, 146–147). Vzhledem ke známému podílu cizinců v raně středověkých družinách je stejně opodstatněný i předpoklad, že miniaturní sekerky si do západnějších oblastí přinesli tito bojovníci, ať již východní Slované, sloužící v družinách ve střední Evropě, nebo Severané, navrátilí se z Východu. Stejně tak si je mohli přinést jiní cizinci v návaznosti na obchod, takže v některých rukách se miniaturní sekerky mohly stávat svého druhu upomínkovými předměty.

Protože k době a okolnostem transferu sekerky do Čech nejsou žádné bližší podklady, nelze vyloučit ani dobu navazující již na první výskyt jejich blízkých východoevropských analogií v polovině 11. století. S ohledem na datování ostatních a zvláště také polských nálezů miniaturních sekerek je však třeba vymezit časový rámec široce, v rozpětí od 2. půle 11. do počátků 13. století. Pro přenos sekerky do Čech připadají v úvahu trasy, využívané v raném středověku v obchodních stycích, ale i při vojenských akcích, pro poselstva a další kontakty. Na rozdíl od tzv. Šluknovských kruhů, jež se snad dostaly do Čech

koncem 10. nebo v počátcích 11. stol. z krajů na pomezí Evropy a Střední Asie (*Košnar 2010*, 91 a d.), nejsou v tomto případě důvody zvažovat přenos přes Pobaltí, zvláště také proto, že se odehrál již mimo spojitost s přílivem mincí ze středoasijských kalifátů, končícím v 1. čtvrtině 11. století. Jako pravděpodobná se tu jeví trasa, alternativně uvažovaná také u Šluknovských kruhů, totiž z Kyjeva přes oblast tzv. Červeňských hradů ke Krakovu. Pokračování dále k západu je ovšem již zcela hypotetické. Vzhledem k tomu, že publikovaná sekerka byla nalezena v Pojižeří, mohl transfer probíhat nejen vnitrozemím Čech (nebo zprvu i Moravy), ale také z Malopolska dále přes Slezsko do Lužice a pak teprve do České kotliny. V tomto kontextu je vhodné poukázat na přibližně současnou (asi konec 11. až 1. půle 13. stol.) podkovovitou sponu z Oken u Litoměřic, jejíž původ je ovšem třeba hledat ve východním Pobaltí, zejména jižně od Řižského zálivu (*Košnar 1970*, 89–94).

Od vydání studie *V. P. Darkeviče (1961, 91 a d.)* se východoevropské nálezy miniaturních sekerek nejčastěji považovaly za projev kultu slovanského boha hromu a blesku Peruna a tedy za protějšek Tórových kladívek, rozšířených ve vikinském prostředí. V motivu klikatky podél ostří spatřoval Darkevič symbol blesku, v očkách solární znaky. Podstatně větší počet nálezů, které shromáždil *N. A. Makarov (1992 a d.)*, otevřel pro otázku funkce a významu sekerek vypovídací schopnost nálezového prostředí. Nelze opomenout zjištění, že ze 46 miniaturních sekerek obou typů z území Rusi jich 23 (při známé přesnější lokalizaci) bylo objeveno v centrálních lokalitách či raných městských centrech a 2 na jejich pohřebištích, 4 na hradištích v pohraničních oblastech, 4 další na pohřebišti připisovaném družiníkům a jen 5 na vesnických sídlištech a pohřebištích. V návaznosti na to (*tamtéž*, 48–51) vyslovil Makarov názor, že miniaturní sekerky byly znakem příslušnosti ke stavu profesionálních bojovníků – družiníků a že je dostávali jejich synové při obřadu postřížin. Spojitost sekerek s Perunovým kultem Makarov odmítl. *Panasiewicz a Wołoszyn (2002, 261 a d.)* připouštějí, že vzhledem k nálezovým okolnostem mohly sekerky být obzvláště oblíbeny v prostředí družin. Tito autoři však zpochybňují Makarovův argument proti symbolice Peruna, v němž poukazyval na absenci miniaturních sekerek v době všeobecného pohanství v 10. století. Uvádějí mimo jiné, že také Tórova kladívka pocházejí většinou až z desátého a raného 11. století, tedy z období christianizace, a vyslovují názor, že význam sekerek jako symbolu Peruna není v rozporu s jejich dominantním užíváním v prostředí družin.

Domníváme se však, že na diskutované miniaturní sekerky je možný i poněkud jiný pohled. S vedoucí vrstvou, a tedy i družinami, souvisejí především

sekerky zdobené a někdy opravdu skvostně provedené, přičemž jejich exkluzivité odpovídá jejich nevelký známý počet. Miniaturní sekerky z patrně dosti rozličných barevných kovů či jejich slitin byly asi dostupné i těm mužům, kteří se stávali bojovníky jen příležitostně, těmito většinou ozdobenými sekerkami se však elitním bojovníkům připodobňovali. Jakýmsi „ideovým vzorem“ tu mohly být sekerky tuzované stříbrem a bližšími předlohami sekerky zdobené vybiženými a rytými vzory. Ostatně představy o významu miniaturních sekerek nemusily být u jejich uživatelů všude stejné, zůstávat neměnné, anebo právě mohly splývat. Že miniaturní sekerky nebyly spjaty jen s vyšší vrstvou, naznačují i některé prostě provedené, tvarově zjednodušené, nebo z jantaru zhotovené exempláře (viz zde *obr. 6: 2–5*), jak jsme na ně poukázali výše v odstavci o možné samostatné genezi sekerek ve východním Pobaltí. Uvedené nálezové okolnosti sekerek vyznačují právě i prostředí, kde se muži nižší sociální vrstvy s vojenskou elitou setkávali. Je ovšem zřejmé, že tyto sekerky patřily hlavně mužům, v ženských hrobech se objevily jen dvakrát, z toho jednou šlo o výše zmiňovaný hrob v ugrofinském prostředí, kde sekerka mohla pozbyť původního významu. Také při poměrně častém výskytu v dětských hrobech šlo zřejmě o chlapce, což někdy dosvědčují i další obsažené zbraně, nebo i poloha sekerek u nohou, jak jsou ukládány skutečné sekerky (*Makarov 1992, 49; viz též dětský hrob z Dziekanowic – Wrzesińska – Wrzesiński 1996, obr. 1A*). Ukládání miniaturních předmětů do dětských hrobů je ovšem obecnější jev. S naším názorem o spojitosti miniaturních sekerek s širší vrstvou společnosti se jejich možný význam jako symbolu božstva nikterak nevyklučuje. Pokud měla tento význam sekerka z dětského hrobu v Sarkelu, šlo by o další doklad koexistence pohanství a křesťanství a synkretického myšlení ve staroruském prostředí, jak na to na několika příkladech poukazuje *Smetánka (2003, 115 a d. – např. náhrdelník z Biserova z 11.–12. stol. s „pohanskými“ amulety a přívěskem se symbolem kříže, obr. str. 118)*. K inventáři hrobu ze Sarkelu patřil totiž také – vedle bronzového kroužku, korálků, rolniček a astragalů (hracích kůstek) – masivní jantarový křížek. Křížky ve 12 hrobech plochého pohřebiště v Sarkelu – Bílé Věži jakožto předměty křesťanského kultu spojuje *Artamonova (1963, 97–98)* s přílivem ruského obyvatelstva na toto dříve turkické území v 11. století.

Pozoruhodným jevem jsou vícekrát v oku zachované zbytky dřevěného topůrka, které k miniaturním sekerkám možná vesměs původně patřilo. Sotva však bude možno zjistit více o tom, jak se s těmito sekerkami zacházelo, jak často a v jakém kontextu – asi nějak připevněné k opasku – se nosily.



## Odkaz na další archeologické doklady soudobých kontaktů s východní Evropou

V Polsku se k nálezům předmětů, které přicházely z východu, řadí také většinou fragmentární skleněné náramky a amfory, původně asi byzantské. Tyto nálezy se kladou hlavně do 12.–13. století a soustřeďují se v oblastech východního Polska, které byly součástí Kyjevské Rusi, a v jejich blízkosti. Mnohem početněji se však vyskytuje a podstatně větší rozšíření vykazuje další artefakt východního původu – přesleny z ovručské břidlice, jichž se z jižnějších částí Polska včetně Slezska uvádí 424 kusů ze 70 nalezišť. Jejich nálezy, považované za doklad pravidelných a hojných polsko-ruských obchodních styků, se datují do 10.–13. stol. a tak jsou tyto přesleny i chronologicky relevantním protějškem miniaturních sekerek (*Wotoszyn 2010*, 306–307, obr. 1 a mapky obr. 2–4).

S tím ostře kontrastuje nepatrný výskyt těchto přeslenů, nalezených v Čechách (3 nebo 4 kusy, viz *Sláma 1990*, 393). V raně středověkých pramenech se sice objevují zmínky o ruských kupcích v českých zemích, již samotný počet přeslenů však celkem zřetelně ukazuje, že tento obchod neměl větší rozsah, i když mohlo zčásti jít o zboží archeologicky nezachycené. Rovněž ostatních časově srovnatelných nálezů, u nichž se shledává východoslovanský původ, je velmi málo a jejich množství, pokud je nám známo, se novými nálezy již dlouho nezvýšilo. Vedle některých enkolpií je to několik stříbrných šperků (*tamtéž*, 391–392), uložených v Národním muzeu v Praze (dutý kruhový závěsek – kolt, filigránní perla, sedm agraf, dva jejich zlomky, závěsek a zlomek totožného závěsku). Tyto předměty postrádají nálezové okolnosti, přesto však je zajímavé, že podle nejistých údajů pochází kolt z Roudnicka a ostatní ozdoby ze severních Čech (*Lutovský 1986*, 3). Při uvážení dalších nálezů, jako je určitá koncentrace muslimských mincí v Míšeňsku a Horní Lužici spolu s orientálními šperky v jednom z tamějších depotů (*Charvát 1998*, 61–62, *Košnar 2010*, 91–93), výše zmiňované šluknovské kruhy nebo baltská spona z Oken u Litoměřic, by to mohlo zdůrazňovat význam labské cesty pro kontakty Čech i s východem a severovýchodem. Lze si představit, že obousměrná trasa spíše rovinatými kraji podél Labe a dále Lužicí, Slezskem a Malopolskem k východu mohla být za určitých okolností jednou z variant eurasijské obchodní magistrály, jak s nimi počítá *T. Lewicki (1956*, 143 a d.), tedy cesty, která v naší části Evropy směřovala z Řezna do Prahy a jinak bývá dále vedena přes východní Čechy do Kladska a k Vratislavi. Enkolpia a zmíněné stříbrné šperky byly nejspíše vázány na účastníky v psaných pramenech doložených dynastických a politických styků (*Sláma 1990*, 391–392 s odkazy na literaturu),

několik přeslenů z ovručské břidlice, nalezených na významných hradištích, asi přinesl obchod.

Rovněž místo nálezu zde publikované sekerky na terase nad Jizerou je výmluvné, v tomto případě na východnější větvi Žitavské cesty (*Vávra 1974*, 29–30), či stezce nisko-jizerské (*Květ 1997*, 23), k níž by bylo možno vztahovat snad i pozdní zlomek tzv. ruského zámku z Mladé Boleslavi (*Turek 1982*, 200 a d.). Naznačovalo by to, že i stezky v linii menších řek se někdy podílely na kontaktech se vzdálenými oblastmi.

### Literatura

- Arne, T. J. 1911:* Sveriges förbindelser med Östern under vikingatiden. *Fornvännen* 6, 1–66.
- Artamonova, O. A. 1963:* Mogilnik Sarkela – Beloj Veži. In: *Trudy Volgo-Donskoj archeologičeskoj ekspedicii III. Materialy i issledovanija po archeologii SSSR*, No. 109. Moskva, 9–215.
- Balodis, F. 1940:* *Det äldsta Lettland*. Stockholm.
- Bartošková, A. 1986:* Slovanské depoty železných předmětů v Československu. Praha.
- Darkevič, V. P. 1961:* Topor kak simbol Peruna v drevneruskom jazyčestve. *Sovetskaja archeologija* nr. 4, 91–102.
- Drozd, A. – Janowski, A. 2007:* Wczesnośredniowieczny topór inkrustowany z miejscowości Pień na ziemi chełmińskiej. In: *M. Bogaci – M. Franc – Z. Pilarczyk (Red.): Wojskowość ludów Morza Bałtyckiego*. Toruń, 106–127.
- Gaerte, W. 1929:* *Urgeschichte Ostpreussens*. Königsberg.
- Ginalski, J. – Kotowicz, P. N. 2004:* Elementy uzbrojenia i oporzadzenia jeździeckiego z Grodziska wczesnośredniowiecznego „Horodyszczce“ w Treczy, pow. Sanok, stan. 2. Materiały i sprawozdania Rzeszowskiego Ośrodka Archeologicznego 25, 187–257.
- Charvát, P. 1998:* Dálkový obchod v raně středověké Evropě. Brno.
- Kirpichnikov, A. N. 1966:* Drevnerusskoje oružije, 2, Kop'ja, sulicy, bojevyje topory, bulavy, kisteni IX–XIII vv. Moskva – Leningrad (Svod E 1–36).
- Korzuchina, G. F. 1954:* Russkije klady IX–XIII vv. Moskva – Leningrad.
- Korzuchina, G. F. 1966:* Ladožskij toporik. In: *Kultura drevnej Rusi*. Moskva, 89–96.
- Košnar, L. 1970:* K původu podkovovité spony z Oken. *Sborník Národního muzea v Praze – řada A*, XXIV, 81–97.
- Košnar, L. 1982:* Raně středověké třmeny ze Zbečna a Kolína. *Prachistorica* 10, 53–74.
- Košnar, L. 2010:* Tzv. šluknovské kruhy. *Studia Mediaevalia Pragensia* 9, 75–109.
- Květ, R. 1997:* Staré stezky v České republice. Brno.
- Latvijas arheologija 1974:* *Latvijas PSR Arheologija*. Rīga.
- Lewicki, T. 1956:* Źródła arabskie do dziejów Słowiańszczyzny, tom 1. Wrocław – Kraków.
- Lietuvių menas 1966:* *Lietuvių liaudies menas*. Senovės lietuvių papuošalai. Vilnius.
- Ljapuškina, I. I. 1958:* Gorodišče Novotroickoje. Moskva – Leningrad. (Materialy i issledovanija po archeologii SSSR 74).
- Lutovský, M. 1986:* Raně středověké šperky ruského původu v Čechách. *Časopis Národního muzea – řada historická* 155, 1–12.

- Makarov, N. A. 1992: Drevnerusskije amulety – toporiki. Rossijskaja archeologija 2, 41–56.
- Musianowicz, K. 1955: Sprawozdanie z prac wykopaliskowych przeprowadzonych w roku 1954 w Drohiczyźnie, pow. Siemiatycze. Wiadomości archeologiczne 22, 332–346.
- Musianowicz, K. 1969: Drohiczyn we wczesnym średniowieczu. Materiały wczesnośredniowieczne 6, 1969, 7–236.
- Nadolski, A. 1954: Studia nad uzbrojeniem polskim v X, XI i XII wieku. Łódź.
- Nikolskaja, T. N. 1968: Kuznecy železu, medi i serebru ot vjatič. In: Slavjane i Rus'. Moskva, 122–132.
- Panasiewicz, W. – Wołoszyn, M. 2002: Staroruskie miniaturowe toporki z Gródka, pow. Hrubieszów. Archeologia Polski 47, 246–286.
- Paulsen, P. 1956: Axt und Kreuz in Nord- und Osteuropa. Bonn.
- Ruttkay, A. 1975, 1976: Waffen und Reiterausrüstung des 9. bis zur ersten Hälfte des 14. Jahrhunderts in der Slowakei, I 1975, 119–216; II 1976, 245–395.
- Sedova, M. V. 1959: Juvelirnyje izdelija drevnego Novgoroda (X–XV vv.) In: Trudy Novgorodskoj archeologičeskoj ekspedicii II. Materialy i issledovanija po archeologii SSSR, No. 65. Moskva, 223–261.
- Sedova, M. V. 1981: Juvelirnyje izdelija drevnego Novgoroda (X–XV vv.). Moskva.
- Sláma, J. 1990: Raně středověké Čechy a Rurikovská Rus. Archeologické rozhledy 42, 391–397.
- Smetánka, Z. 2003: Archeologické etudy. Praha.
- Turek, R. 1982: Mladoboleslavský ruský zámek (?). Časopis Národního muzea – řada historická 151, 200–207.
- Vaniček, V. 2004: Vratislav II. (I.). První český král. Praha.
- Vávra, I. 1974: Žitavská cesta. Historická geografie 12, 27–91.
- Wołoszyn, M. 2010: Obecność ruska i skandynawska w Polsce od X do XII wieku – wybrane problemy. In: M. Salamon, J. Strzelczyk (Red.): Wędrowka i etnogeneza w starożytności i średniowieczu. Kraków, 299–334.
- Wołoszyn, M. 2013: Grody Czerwieńskie i problem wschodniej granicy monarchii pierwszych Piastów. Stan i perspektywy badań. In: T. Sawicki (Red.): Studia nad dawną Polską 3. Gniezno, 85–116.
- Wrzesińska, A. – Wrzesiński, J. 1996: Grób z miniaturowym toporkiem z Dziekanowic gm. Łubowo, woj. Poznańskie, stan. 22. Wielkopolskie Sprawozdania Archeologiczne 4, 197–204.

## Zusammenfassung

Am 19. 3. 2017 wurde der archäologischen Abteilung des Regionalmuseums in Mladá Boleslav der Fund der hier veröffentlichten Miniaturaxt gemeldet (Abb. 1, 2). Den Gegenstand hat ein Amateur-Sucher mittels eines Metall-detektors auf einem mit Gras bewachsenen Grundstück südlich der Gemeinde Horky nad Jizerou, Bez. Mladá Boleslav, entdeckt. Das Grundstück ist bis vor kurzem landwirtschaftlich genutzt worden, wozu auch eine kleine rezente, am ehesten eben durch die landwirtschaftliche Technik verursachte Deformation der Miniaturaxt entspricht. Der Gegenstand befand sich nicht mehr als 5 cm unter der heutigen Oberfläche, es geht also um einen Fund aus der Oberschicht des Ackerbodens. Der Fundort liegt 660 m SSW von der St. Nikolauskirche der Gemeinde Horky nad Jizerou entfernt, auf einer Flussterasse 20 m oberhalb der Jizera (Iser), in der Seehöhe von 222 m. Die Fundstelle bietet eine breite Sicht in das Flusstal vom

Nordosten bis nach Süden. Der Wert dieses Einzelfundes wird notwendigerweise durch die angeführten Umstände der Entdeckung herabgesetzt. Trotzdem haben wir in diesem Fall keine Gründe, die Authentizität dieses Fundes zu bezweifeln und sind der Meinung, dass ihm als einem Beleg der weitreichenden Verbindungen Aufmerksamkeit gewidmet werden soll.

Die max. Länge der Miniaturaxt ist 5,6 cm, max. Breite 3,8 cm, das Gewicht beträgt 18,4 g. Die Oberkante des Axtkörpers ist leicht durchgebogen, die gerade Schneide heruntergezogen, am Übergang zum stärker eingebogenen Unterteil des Körpers ist ein kreisförmiger Ausläufer angebracht. Im Körper, näher zur Schneide, befindet sich eine runde Öffnung. Am Hals kommen zwei breitere senkrechte Querriefen vor. Der Körper wird oben und unten mit einem durch Querstriche gegliederten Band gesäumt. Die Verzierung längs der Schneide bildet ein Zickzackmuster, an das auf einer Seite die Grübchen, auf der anderen Seite die Punktkeise anknüpfen. Die Punktkeise befinden sich sonst auf der Fläche des Axtkörpers, an den Enden der Bänder und der Linie, die bei der Schneide eine Basis des Zickzackmusters bildet, in drei Reihen auf dem Axtkopf (am Schaftloch) und auch auf dem unteren kreisförmigen Ausläufer. Stellenweise ist das Dekor stark abgeglättet, was von einer längeren Nutzung zeugt. Die Riefen, Punktkeise und Grübchen sind offensichtlich gestempelt, die Linien wohl geritzt worden. Die durchgeführte Analyse der Metallzusammensetzung ergab 79% Kupfer, 8% Zink, 7% Blei, 3% Zinn und 3% Eisen (s. hier S. 15, Anm. 4).

Zu den ausgeprägten Gegenständen aus den Buntmetallen in der altrussischen Kultur gehören die verzierten Miniaturäxte. Sie erscheinen in zwei Typenvarianten, von denen sich die zahlreichere (Makarov, Typ I), zu der auch das hier veröffentlichte Exemplar gehört, durch eine heruntergezogene Schneide, einen halbkreisförmig ausgeschnittenen Unterteil des Körpers und einen schildförmigen, nach oben und nach unten verzogenen Nacken auszeichnet (Makarov 1992, Abb. 1). Solche Miniaturäxte stellen eine deutliche Nachbildung der eisernen Kampfähxte vom Typ Kirpičnikov IV dar (Abb. 6: 6), die in das 10. und besonders 11. Jh. datiert werden (Kirpičnikov 1966, 36–37, Taf. 13: 4,8). Nach den neueren Feststellungen sind 54 Miniaturäxte dieses Typs und weitere 13 sich an diesen Typ anschließende Exemplare bekannt. Außer ihrer Konzentration in Russland belegen die neu aufgenommenen Exemplare eine etwas größere Verbreitung solcher Äxte auch in Skandinavien, Polen und Lettland (Panasiewicz – Wołoszyn 2002, 255, Karte Abb. 5). Die meisten dieser Funde gehören dem 11. Jh. an, wobei ab und zu die Möglichkeit einer genaueren Datierung in die Mitte oder das dritte Viertel dieses Jahrhunderts besteht. Ein Teil der Funde kann aber nur im breiten Rahmen des 11.–12. Jh. datiert werden. Unter den großen Äxten in der Kiewer Rus ist der Typ Kirpičnikov IV am meisten verbreitet, ist aber wesentlich auch im Ostbaltikum und in Mitteleuropa verbreitet (in Polen als Untertyp Va nach A. Nadolski bezeichnet), wo in den neueren Arbeiten auf das frühe Vorkommen (9.–10. Jh.) ähnlicher Axtformen hingewiesen wird (Ginalski – Kotowicz 2004, 192–193; Drozd – Janowski 2007, 114). In der Genese bestimmter Typen der großen Äxte ist wahrscheinlich mit einer autonomen Entwicklung auf mehreren Gebieten zu rechnen (Ruttkay 1976, 309). Die Entstehung der Miniaturäxte vom Typ Makarov I ist allerdings in Russland zu suchen, übrigens schon vor mehr als hundert Jahren hat T. J. Arne (1911, 58–59, Abb. 244c) die Herkunft von zwei skandinavischen Funden dieses Typs im Osten gesucht.

In den altrussischen Funden sind die für Kampfäxte gehaltenen Exemplare 9–15 cm lang, den verzierten Miniaturäxten, die bei dem Typ Makarov I meistens eine Länge von 3,9–6 cm aufweisen, stehen aber mit ihrem Dekor die im Ganzen etwas kleineren, oft prachtvoll verzierten Äxte näher. Mehrere von ihnen entsprechen ebenfalls dem Typ Kirpičnikov IV. Das betrifft die 13 von Drozd und Janowski (2007, 111 ff.) zusammengestellten silbertauscherten, 10–13 cm langen, vor allem im Nordwestrussland und im Ostbaltikum verbreiteten Prunkäxte (Abb. 5) und auch die anderen Exemplare mit Stempel-, Punz- und Riefenverzierung (Abb. 6: 1), die uns besonders aus dem Ostbaltikum bekannt sind (z. B. *Latvijas arheologija* 1974, Taf. 47: 22, 23; 51: 15; 54: 10), auf welche aber auch in Russland hingewiesen wird (Drozd – Janowski 2007, 115, Anm. 24). Die Funktionen dieser Kleinäxte werden verschiedenweise gedeutet und sind offensichtlich auch unterschiedlich gewesen. Die etwas größeren von ihnen mit einer einfacheren Verzierung sind wohl als Kampfwafe benutzt worden, manche andere stellten eher ein Machtsymbol dar und haben bei den Zeremonien in den Fürstentümern Verwendung gefunden. Insbesondere auch diese verzierten Äxte konnten Anregungen für die Entstehung der Miniaturäxte darstellen.

Die osteuropäische Herkunft der hier veröffentlichten Miniaturaxt belegt auch ein charakteristisches Verzierungsschema, das mitunter als die Fransen bezeichnet wird. Es ist ein durch eine Linie an der Schneide gesäumter Zickzackmuster, an dessen inneren Bruchstellen die Punkte anknüpfen (Abb. 4: 1–5). Eine sehr ähnliche Verzierung findet man auf den Miniaturäxten aus Nikolskoje III in Nordrussland, Biljarsk im Tatarstan, Sarkel am Don (2 Exemplare) und aus Novgorod (hier nur Zickzackmuster; s. Makarov 1992, Abb. 1: 1–5). Die deutlichsten dieser Analogien ähneln unserem Fund auch mit den gleichen oder fast gleichen Maßen – Nikolskoje III 5,6 × 3,8 cm; zwei Miniaturäxte aus Sarkel 5,6 × 3,9 und 5,4 × 3,8 cm; Biljarsk 5,6 × 3,8 cm. Man kann hier wohl an denselben Werkstattkreis denken. Im Unterschied zu den genannten Miniaturäxten befinden sich auf unserem Exemplar die größeren Punkte kreisförmig und vereinzelt noch auf der Klinge, wie wir es wieder bei anderen europäischen Miniaturäxten sehen (Makarov 1992, Abb. 1, unsere Abb. 4: 6,7) und sogar auf dem Schaftloch, wofür man auch Analogien, wenn auch seltene (Abb. 4: 8), anführen kann (Arne 1911, Abb. 244c; *Wrzesińska – Wrzesiński* 1996, Abb. 1: 2).

Eine selbstständige Entwicklungslinie der Miniaturäxte kommt vielleicht im Ostbaltikum in Frage. Solche Erscheinungen, wie das zahlreiche Vorkommen sowohl der großen Äxte vom Typ Kirpičnikov IV, als auch der kleineren, meistens auf eine einfachere Weise verzierten Äxte (Abb. 6: 1) und vor allem der in der Form vereinfachten, mit einer Öse versehenen oder auch aus Bernstein angefertigten Miniaturäxte (Abb. 6: 2–5) könnten dafür sprechen (Balodis 1940, Abb. S. 165, 3, 4, 6; Paulsen 1956, Abb. 98: d, e, g, h, k; *Latvijas arheologija* 1974, Taf. 59:11,12; *Panasiewicz – Wołoszyn* 2002, Abb. 4: g, e).

In Mitteleuropa ist unser Fund der geografisch westlichste Beleg der frühmittelalterlichen Miniaturäxte, für dessen Beurteilung besonders auch die Funde aus Polen in Betracht kommen (Abb. 3). Nach den Angaben aus dem Jahre 2002 sind es 5 Miniaturäxte, die dem Typ Makarov I deutlich entsprechen (*Panasiewicz – Wołoszyn* 2002, 247 ff.). Bemerkenswert sind vor allem die Funde solcher Miniaturen in Drohiczyń in Podlasien (in einer vom Ende des 12. bis zu Ende des 13. Jh. datierten Schicht) und in Gródek im Bereich der sog. Tschervener Burgen, wo ihr Exemplar vorzugsweise in das 11. und die erste Hälfte des

12. Jh. datiert wird. Diese Orte haben viele archäologische Belege des Handels mit Russland geboten, es war im Allgemeinen eine bedeutende Kontaktzone zwischen Ost- und Mitteleuropa. Die weiteren zwei in Polen gefundenen Miniaturäxte stammen aus einer Siedlung (2. Hälfte des 12. und Anfang des 13. Jh.) auf dem Gebiet der baltischen Galinder und aus einer Schicht des 12.–13. Jh. am Fuße eines Burgwalls in Mittelpolen. Schließlich wurde auch in Großpolen in einem Kindergrab eines in der 2. Hälfte des 11. und der 1. Hälfte des 12. Jh. belegten Gräberfeldes eine Miniaturaxt gefunden (*Wrzesińska – Wrzesiński* 1996, 198–200; *Panasiewicz – Wołoszyn* 2002, 252–254).

Über die Art und Weise der Übertragung unserer Miniaturaxt nach Böhmen kann man nur Vermutungen aufstellen. Wenn sie auch offensichtlich kein Handelsartikel war, konnte sie im Anschluss an die Handelsverbindungen, an die diplomatischen oder dynastischen Kontakte, durch die fremden oder zurückkehrenden Gefolgsleute oder bei einem Heereszug gebracht werden. Einige Miniaturäxte konnten als eine Art Erinnerungsgegenstände erworben und nach Mitteleuropa gebracht werden. Sehr wahrscheinlich ist die Trasse über das Gebiet der Tschervener Burgen nach Krakau und weiter nach Böhmen als ein Abschnitt der bekannten Fernverbindung vom Osten nach Westeuropa anzunehmen.

Zwischen Krakau und Prag konnte allerdings diese Trasse, die meistens über das Glatzer Gebiet und Ostböhmen geführt wird, Varianten haben, wie mit ihnen auch sonst Lewicki (1956, 143 ff.) rechnet. Im Elbegebiet nördlich von Prag bis zur Landesgrenze kommen einige Funde östlicher oder baltischer Herkunft (*Košnar* 2010; *ders.* 1970), im Meißener Land und in der Oberlausitz eine gewisse Konzentration der mittelasiatischen Münzen und außerdem orientalische Schmuckstücke in einem der dortigen Depots vor (*Charvát* 1998, 61–62). Deshalb kann man auch einen Weg von Krakau weiter über Schlesien nach Oberlausitz und dann der Elbe entlang gegen Süden denken. Die hier veröffentlichte Miniaturaxt wurde wiederum an einem Zweig des Zittauer Weges (*Vávra* 1974, 29–30), bzw. an dem Neiße-Iser – Steg (*Květ* 2007, 23) gefunden, wo die Achse der Verbindung von der Oberlausitz nach Prag vor allem die Iser bildete.

Für die Bestimmung der Zeit, wann dieser Import nach Böhmen gebracht werden konnte, kommt auch mit Hinsicht auf die polnischen Funde eine ziemlich lange Zeitspanne – von der zweiten Hälfte des 11. bis zum Anfang des 13. Jahrhunderts – in Erwägung.

Was die Funktion und Bedeutung der Miniaturäxte anbelangt, seit der Herausgabe der Studie von *Darkevič* (1961) hat sich seine Ansicht verbreitet, sie seien ein Symbol des slawischen Donner- und Blitzgottes Perun und so eine Art Gegenstück der bekannten Thorshämmer im wikingischen Kulturbereich. *Makarov* (1992) hat diese Auffassung abgelehnt, er wies auf das Vorkommen solcher Gegenstände besonders in den Zentralorten, auf den Burgwällen im Grenzgebiet oder auf den mit der Oberschicht verknüpften Gräberfeldern hin und hat die Miniaturäxte vor allem den Gefolgsleuten zugeschrieben. *Panasiewicz* und *Wołoszyn* (2002) erkennen diese Verknüpfung mit der Oberschicht an, meinen aber, dass sie mit der Bedeutung eines Kultsymbols des Peruns nicht im Widerspruch ist.

Die Gräberfunde machen es wahrscheinlich, dass die Miniaturäxte von den Männern benutzt wurden (öfter kommen sie in den Knabengräbern vor), wir vermuten aber, dass sie in einer breiteren sozialen Schicht Anwendung gefunden haben. Mit der Herrscherschicht und den Elite-Kriegern sind bestimmt die Prunkäxte verknüpft



gewesen, wie es auch ihre kleine Fundanzahl andeutet. Die Miniaturäxte aber, aus den Buntmetallen oder ihren verschiedenen Legierungen erzeugt und auf eine ziemlich einfache Weise verziert, waren wohl auch für die Männer erschwinglich, die nur gelegentlich zu Kriegern wurden. Man kann sich vorstellen, dass sie sich durch die verzierten Miniaturen den Elite-Kriegern angleichen wollten. Auch damit schließt sich die gleichzeitige Bedeutung eines Kultsymbols Peruns nicht aus. Die Auffassung eines solchen Gegenstandes konnte auch auf den verschiedenen regionalen Traditionen beruhen, musste nicht unbedingt überall und immer beständig bleiben.

Doc. PhDr. Lubomír Košnar, CSc.  
Ústav pro archeologii FF UK  
Nám. Jana Palacha 2  
116 31 Praha 1  
lubomir.kosnar@seznam.cz

Mgr. Filip Krásný  
Muzeum Mladoboleslavsko  
Staroměstské náměstí – Hrad 1  
293 01 Mladá Boleslav  
filip.krasny@seznam.cz