

Data k jednotlivým kapitolám a skripty programu knihy:

B. PROCHÁZKA: Biostatistika pro lékaře, principy základních metod a jejich interpretace s využitím statistického systému R. LF3 UK, Karolinum, Praha 2015.

Pro čtenáře je jistě důležité mít k dispozici kód, který provádí potřebné analýzy jeho vlastních dat. Pro provedení ale jistě pomohou vzorové příklady. Pro seznámení s prací s programem je ale užitečné mít nějaká data „na hraní“. Vytisknout tato data do publikace je jistě užitečné, ale pro čtenáře to znamená nutnost tato data přepsat. To je důvod, proč se autor rozhodl prezentovat data v elektronické podobě. Podobně je jistě užitečné mít i ukázkové skripty pro analýzu. Chyby při jejich přepisování mohou čtenáře mást a takto se situace výrazně zjednoduší.

Z důvodu ochrany dat jednotlivých studií nejsou použita přímo tato data, ale jsou vygenerována data s obdobnou datovou strukturou a se stejnými vlastnostmi (číselně obdobná a se stejnými – obdobnými vztahy). Není ale možno z nich dělat žádné medicínské závěry. Proto se i získané výsledky budou od výsledků v knize lišit.

Příklady obsahují i několik vybraných ukázek grafů z knihy. Pokud se skript zastaví na příkazu `scan()`, čeká pouze na stisknutí klávesy Enter, která zajistí další pokračování (zobrazení dalšího grafu.)


Pro spouštění těchto skriptů jsou velmi užitečné například editory

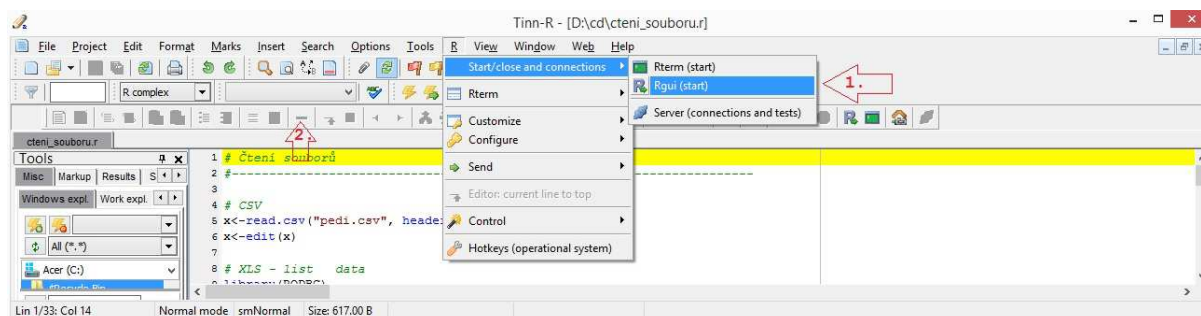
Tinn-R (<http://www.sciviews.org/Tinn-R>)

a

RStudio (<http://www.rstudio.com/>).

Pustit skript je možno i přímo v prostředí R. Roleta „File“, položka „Source R code ...“. Skript pak proběhne celý, s výjimkou kreslení grafů, kdy po nakreslení jednoho grafu čeká na stisk klávesy „Enter“.

Skript můžeme spustit i v programu Tinn-R. Po spuštění editoru nejprve aktivujeme program  – roleta R a položka start/close and connection – Rgui(start) (viz šipka 1. na obrázku). P klikneme na řádek označený šipkou 2.



Pro lepší práci s editorem Tinn-R je dobré nastavit automatické rozdělení obrazovky. Viz

následující konfigurace – roleta „Options“ – a dále Application – R – Rgui – Options(Rgui) a nakonec zatrhnout položku „Organize automatically“:

